



# Podręcznik użytkownika MX-25 Fluxbox

## Dodatek do instrukcji obsługi MX

Tłumaczenia wykonane przez [DeepL](#)

### Spis treści

1. Wprowadzenie.....	2
2. Konfiguracja.....	3
2.1 Domyślne.....	3
2.2 Tradycyjny.....	8
3. Szczegóły Fluxbox.....	10
3.1 Menu główne.....	10
3.2 Inne menu.....	11
3.3 Style (motywy).....	11
3.4 Tapety.....	12
3.5 Skróty.....	12
3.6 Pliki konfiguracyjne.....	13
3.7 Szczelina.....	14
3.8 Nakładka.....	14
3.9 Ustawienia i elementy sterujące okna.....	14
3.10 Opcje ekranu.....	14
4. Wyszukiwarka FAQ.....	15
5. Linki.....	17

# 1. Wprowadzenie

Witamy w MX-25 Fluxbox!

MX Fluxbox (=MXFB) to minimalna lub „podstawowa” wersja MX Linux, którą można używać od razu po instalacji. Z założenia nie zawiera całego oprogramowania, które jest automatycznie dołączane do innych wersji MX Linux. Ale dodatkowe oprogramowanie można łatwo zainstalować, klikając ikonę „Oprogramowanie” na pulpicie, żeby uruchomić **instalator MX Package**. Znajdziesz tam wiele innych aplikacji, takich jak pakiet biurowy (np. LibreOffice), edytor graficzny (np. Gimp) lub odtwarzacz wideo (np. VLC).

Jak sama nazwa wskazuje, MXFB wykorzystuje [Fluxbox](#) jako [menedżera okien](#) do kontrolowania rozmieszczenia i wyglądu okien. Jego niewielkie zapotrzebowanie na pamięć i szybki czas ładowania są bardzo skuteczne na systemach o niskich zasobach — i bardzo szybkie na komputerach o wyższej klasy.

MXFB może być uruchamiany w dwóch podstawowych konfiguracjach, z wieloma możliwymi wariantami pomiędzy nimi:

- **Domyślna**, wykorzystująca zaawansowany panel znany jako „tint2” wraz z wieloma aplikacjami graficznymi i komponentami.
- **Fluxbox**, wykorzystujący natywny „pasek narzędzi” oraz minimalistyczny wygląd pulpitu.

Użytkownicy korzystający z programu po raz pierwszy mogą skorzystać z

przeglądu wersji MX-23:  [MX-Fluxbox: co nowego](#)

## 2. Konfiguracja

### 2.1 Domyślne

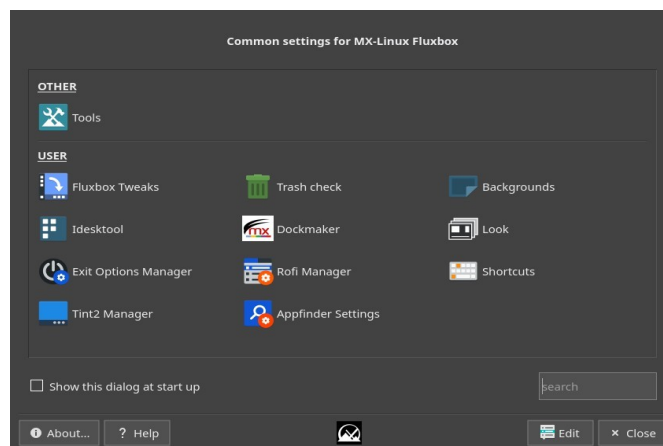


Pulpit Fluxbox (conky nie jest domyślnym MX-25). Zgodnie z ruchem wskazówek zegara od lewego górnego rogu, oto główne elementy:

- 1 Ikony pulpitu, sekcja 2.1.1
- 2 Informacje o systemie na pulpicie (=conky), sekcja 2.1.2
- 3 Panel tint2, sekcja 2.1.3
- 4 Natywny dock, sekcja 2.1.4
- 5 Ukryte menu (Menu główne), sekcja 2.1.5

**UWAGA:** termin „menu” w niniejszym dokumencie odnosi się do menu głównego, które pojawia się po kliknięciu prawym przyciskiem myszy na pulpicie.

Pierwszym przystankiem dla nowych użytkowników może być **menedżer ustawień**, dostępny z doku (czerwona ikona), panelu (ikona koła zębatego) lub menu głównego. Wymienione tam aplikacje natywne zapewniają dużą łatwość obsługi i elastyczność. Stamtąd można kliknąć ikonę „Narzędzia”, aby zapoznać się z unikalnymi **narzędziami MX**.



Oprócz widocznych ikon na panelu, pulpicie i w doku, aplikacje można uruchamiać w następujący sposób:

- kliknąć przycisk Start (logo MX) na panelu, aby otworzyć Appfinder
- kliknąć prawym przyciskiem myszy pulpit, aby uzyskać dostęp do menu
- kliknij prawym przyciskiem myszy na pulpit: *Menu > Wszystkie aplikacje*, aby wyświetlić listę kategorii podobną do systemu Debian
- naciśnij klawisz z logo klawiatury (ikonę Windows lub Apple), aby wyświetlić listę dostępnych aplikacji
- naciśnij Ctrl+F2, aby wyświetlić małe okno uruchamiania, w którym można wpisać nazwę programu. Można również wpisać polecenie (np. skrypt) do uruchomienia w terminalu, naciskając Shift+Enter

Ta redundancja pozwala użytkownikowi wybrać najwygodniejszą metodę dla konkretnego zadania lub po prostu zgodnie z osobistymi preferencjami.

## 2.1.1 Ikony pulpitu

**Ukryj:** Menu > Poza zasięgiem wzroku > Przełącz ikony

**Usuń (ikona):** kliknij ikonę środkowym przyciskiem myszy, aby uruchomić iDesk

**Zatrzymaj:** Menu > Out of sight > Toggle iDesk

**Zarządzaj:** Menu > Wygląd > Ikony pulpitu **Pomoc:**

[w Wiki](#)



[MX-Fluxbox: narzędzia Power](#)

Ikony pulpitu są włączone w MXFB przez iDesk, starszą aplikację, którą twórcy MX Linux i użytkownicy dostosowali, zmodernizowali i rozszerzyli, tworząc

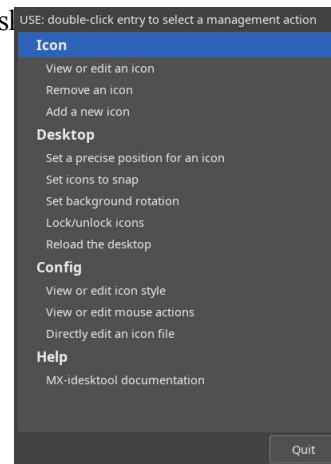
**iDesktool:** Menu > Wygląd > Ikony pulpitu.

Narzędzie to znacznie ułatwia korzystanie z ikon pulpitu w MX Fluxbox. Jest bardzo proste i nie powinno budzić większych wątpliwości co do jego użycia.

Oto podstawowe działania myszy dla ikony pulpitu (konfiguracja w `~/ideskrc`), \*na przykładzie domyślnej ikony „Oprogramowanie”:

Czynność	Mysz	Wyjaśnienie
Wykonaj	Pojedyncze kliknięcie lewym przyciskiem	Otwiera instalator pakietu MX
Wykonaj alt	Prawym przyciskiem myszy	Otwiera menu akcji
Zarządzaj	Kliknij środkowym przyciskiem (przycisk przewijania)	Otwiera iDesktool z fokusem na ikonę
Przeciągnij	Kliknij lewym przyciskiem i przytrzymaj, zwolnij, aby zatrzymać	

\* symbol „~” jest skrótem do folderu domowego użytkownika: `~/ideskrc=`  
`/home/&lt;nazwa_użytkownika&gt;/ideskrc`



## 2.1.2 Informacje o systemie na pulpicie

### Conky

**Ukryj:** Menu> Poza zasięgiem wzroku> Przełącz conky

**Konfiguracja Conky:** Menu> Wygląd> Conky

**Zatrzymaj:** Menu> Ustawienia> Pliki konfiguracyjne> Uruchamianie: skomentuj *conkystart*

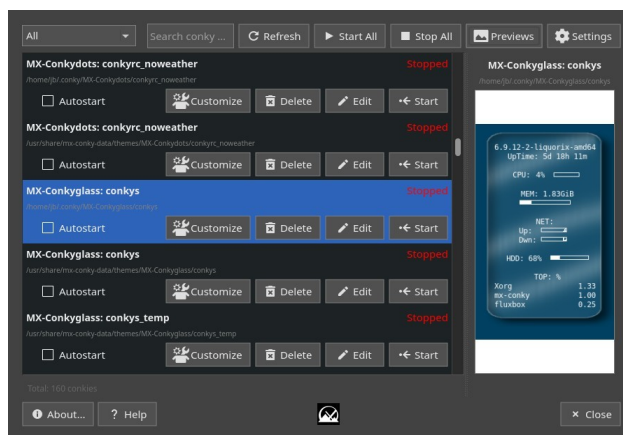
**Zarządzanie:** Menu> Wygląd> Conky

**Pomoc:** w Wiki: [MX Conky](#)

Conky to system wyświetlania pulpitu z dużymi możliwościami dostosowania. Użytkownicy MX Fluxbox mogą korzystać z szerokiego zestawu konfiguracji MX conky (configs), klikając *Menu> Wygląd> Conky*, aby wyświetlić **MX Conky**. To narzędzie jest przydatnym środkiem do podstawowego zarządzania, a także oferuje zaawansowane funkcje, takie jak manipulowanie kolorami.

Proste kroki zarządzania conky:

- Zaznacz konfigurację, aby zobaczyć, jak wygląda.
- Użyj przycisku **Dostosuj**, aby uzyskać dostęp do funkcji takich jak lokalizacja, kolory itp. w trybie graficznym.
- Kliknij przycisk **Edytuj**, aby ręcznie edytować skrypt conky w edytorze tekstowym; skrypt wymaga pewnych umiejętności kodowania.
- Uwaga: Aby dostosować lub edytować, musisz zapisać konfigurację w folderze domowym *~/conky/*, gdzie masz uprawnienia do wprowadzania zmian.



W przypadku bardziej skomplikowanego conky może być konieczne użycie kompozytora. Kliknij *Menu> Settings &gt; Config &gt; Startup* i usuń komentarz z linii dotyczącej kompozytora, aby wyglądała następująco: *picom &amp;*

### Monitory (gkrellm)

**Ukryj:** Menu> Poza zasięgiem wzroku> Przełącz monitory

**Konfiguracja monitorów:** Kliknij prawym przyciskiem myszy na górnym pasku, aby wyświetlić menu.

**Zatrzymaj:** Ustawienia> Pliki konfiguracyjne> Uruchamianie: skomentuj *gkrellm*

**Zarządzanie:** Menu> Wygląd> Monitory

**Pomoc:** <https://www.youtube.com/watch?v=G2F2YoZM63Y>

[GKrellM](#) to świetny program do wyświetlania informacji o systemie, który tworzy pojedynczy stos procesów monitorujących system. Wiele opcji jest dostępnych po kliknięciu prawym przyciskiem myszy na pasek konfiguracji u góry, aby wyświetlić indeks:

- Ogólne
- Wbudowane
- Wtyczki

- Motywy

Konfiguracja GKrellM nie wymaga edycji kodu. MX zawiera kilka domyślnych motywów, a wiele innych można znaleźć w Internecie. Wtyczki można zainstalować, wyszukując „gkrellm” w Synaptic.

### 2.1.3 Panel tint2

**Ukryj:** Menu> Poza zasięgiem wzroku> Przełącz automatyczne ukrywanie panelu

**Usuń:** Ręcznie: usuń plik konfiguracyjny z ~/.config/tint2/

**Zatrzymaj:** Ręcznie: umieść komentarz (#) przed linią w pliku „startup”

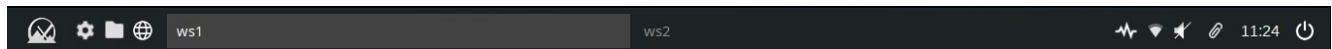
**Zarządzanie:** Menu> Narzędzia MX Fluxbox> Menedżer Tint2

**Pomoc:** [w Wiki](#)

Natywny (lub tradycyjny) pasek narzędzi Fluxbox znacznie różni się od tego, czego oczekuje większość dzisiejszych użytkowników pod względem funkcji i wyglądu. Z tego powodu opracowano alternatywny pasek narzędzi przy użyciu wysoce konfigurowalnej aplikacji znanej jako „**tint2**”. Można przełączać się między nimi:

*Menu> Wygląd> Pasek narzędzi*

> *Fluxbox/tint2*. Przełączenie spowoduje powrót do domyślnej konfiguracji *tint2rc*; jeśli używasz innej, po prostu wyloguj się i zaloguj ponownie, aby przywrócić swoje wybory.



**Ikony od lewej do prawej:** Appfinder, narzędzia MX Fluxbox, menedżer plików, przeglądarka, [ws1=obszar roboczy 1], aktualizacje, menedżer sieci, dźwięk, menedżer schowka, zegar, opcje wyjścia. Należy pamiętać, że kolejność ikon w zasobniku systemowym może ulec zmianie po uruchomieniu nowej sesji.

#### OSTRZEŻENIE

Podczas tworzenia zupełnie nowego panelu (nie zaczynającego się od jednego z domyślnych paneli MX) w niektórych wersjach Fluxbox może wystąpić błąd. Ustawienie panelu na szerokość 100% powoduje jego nieprawidłowe umiejscowienie (np. unosi się nad dolną krawędzią ekranu); dodatkowo rezerwowana jest przestrzeń, w której powinien znajdować się panel tint2, więc wygląda to tak, jakby zmaksymalizowane aplikacje nie wypełniały ekranu, gdy tint2 jest nieprawidłowo umieszczony.

Istnieją dwa rozwiązania:

- Ustaw szerokość na 99%, a panel powróci na swoje miejsce.
- Ustaw szerokość panelu na „100%” i dodaj 1 piksel marginesu poziomego.

Aby zmienić używany panel, kliknij ikonę koła zębatego obok przycisku Start, czerwoną ikonę koła zębatego na pasku dokowania lub pozycję w *menu „>” (Ustawienia) „>” (Konfiguracja) „Config files” (Pliki konfiguracyjne) „>” (Tint2 panel)*. Spowoduje to uruchomienie menedżera ustawień, w którym można kliknąć „**Tint2 manager**”. Otworzy się ekran pokazujący wszystkie konfiguracje tint2 w lokalizacji ~/.config/tint2/. Można również używać tint2 jako paska dokowania, patrz przykłady w **menedżerze Tint2**.

Możesz zmienić elementy dowolnej konfiguracji panelu. Kliknij przycisk „Config”, aby otworzyć edytor graficzny, lub przycisk „Edit”, aby bezpośrednio edytować plik.

Edytor graficzny zawiera dwie aplikacje:

- „Tematy” wyświetla wszystkie konfiguracje tint2 w lokalizacji użytkownika, a także kilka innych wprowadzonych podczas instalacji.

- „Właściwości” wyświetla funkcje bieżącej konfiguracji. Jeśli okno Właściwości nie jest widoczne, kliknij małą ikonę koła zębatego w lewym górnym rogu.

Oto kilka typowych czynności wykonywanych w oknie „Właściwości”, które pomogą Ci rozpocząć pracę z edytorem graficznym:

- Dodawanie/usuwanie programów uruchamiających. Kliknij pozycję „Program uruchamiający” po lewej stronie. W prawym panelu znajdują się dwie kolumny: po lewej stronie lista ikon aplikacji aktualnie wyświetlanych na pasku narzędzi, a po prawej stronie lista wszystkich zainstalowanych aplikacji pulpitu. Użyj strzałek, aby przesuwać elementy w górę/w dół.
  - **Dodaj:** wybierz aplikację z listy w prawej kolumnie, kliknij ikonę „strzałki w lewo” pośrodku, a następnie kliknij przycisk „Zastosuj”, aby natychmiast dodać ją do paska narzędzi.
  - **Usuń:** wykonaj procedurę w odwrotnej kolejności.
- Przenoszenie lub zmiana rozmiaru panelu. Kliknij pozycję „Panel” w lewym panelu, a następnie wybierz jego położenie i rozmiar w prawym panelu. Kliknij przycisk „Zastosuj”. W tym miejscu możesz również przewinąć w dół i zaznaczyć pole „Autohide”, jeśli chcesz.
- Zmiana formatu godziny/daty. Aby przełączyć się między formatem 12-godzinnym a 24-godzinnym, użyj dedykowanego przycisku „12h/24h” na ekranie głównym menedżera Tint2. Aby wprowadzić inne zmiany, kliknij pozycję „Zegar” w lewym panelu, a następnie zmień pole „Format pierwszej linii” lub „Format drugiej linii” na dowolny. Kody [w Wiki](#).

**UWAGA:** Przed zmianą konfiguracji należy wykonać jej kopię zapasową: na przykład kliknij `~/config/tint2/tint2rc`, a następnie zapisz go pod nową nazwą, np. „tint2rc\_BAK”. Następnie możesz skopiować wszystkie dostosowane linie z pliku kopii zapasowej do odpowiedniego miejsca w nowej konfiguracji tint2rc.

## 2.1.4 Docki

**Ukryj:** Menu> Poza zasięgiem wzroku> Przełącz automatyczne ukrywanie doku

**Usuń/Dodaj (element dokowania):** Menu &gt; Wygląd &gt;

Dockmaker **Zatrzymaj (dok domyślny):** Menu> Ukryj> Wyłącz

domyślny dok **Zarządzaj:** Menu &gt; Wygląd &gt; Doki &gt;

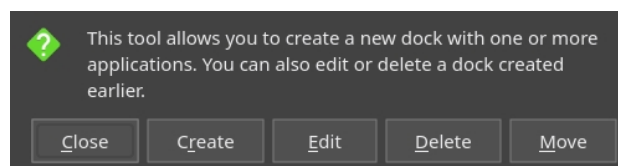
Dockmaker

**Pomoc:** [w Wiki](#)



**MX-Fluxbox: narzędzia zaawansowane**

MXFB posiada natywną aplikację o nazwie Dockmaker (wykorzystującą *wmalauncher*), która ułatwia użytkownikowi tworzenie, modyfikowanie i zarządzanie dokami.



Domyślny dok (`~/fluxbox/scripts/DefaultDock.mxdk`) zawiera następujące elementy:



- MX Tools
- Pomoc (niniejsza instrukcja)
- Filmy MX
- Menedżer ustawień

## 2.1.5 Menu główne

Menu jest domyślnie ukryte i można je wyświetlić, klikając prawym przyciskiem myszy na pulpicie. Umożliwia szybki i łatwy dostęp do wielu funkcji i ustawień. Szczegółowe informacje znajdują się w **sekcji 3.1**.

## 2.2 Tradycyjne

Dla użytkowników preferujących tradycyjną konfigurację Fluxboxa jest to bardzo proste. Wystarczy wprowadzić następujące zmiany w bieżącej sesji zgodnie z własnymi preferencjami:

- Menu> Ustawienia> Pasek narzędzi> Fluxbox
- Menu> Out-of-sight> Kill dock
- Menu> Out-of-sight> Kill conky
- Menu> Ukryj> Przełącz iDesk i przełącz ikony

Aby zmiany były trwałe, skomentuj (#) odpowiednie linie w *Menu> Settings> Config files & Startup*, tak aby wyglądały następująco:

```
# $HOME/.fluxbox/scripts/DefaultDock.mxdk #conkystart
#idestoggle idesk on 1&gt;/dev/null 2&gt;&amp;1 &amp;
```

## Pasek narzędzi

### Tradycyjny



Oryginalny pasek narzędzi może zawierać (zgodnie z ustawieniami w *~/fluxbox/init*) następujące elementy (od lewej do prawej):

- **pager** Umożliwia przełączanie obszaru roboczego do przodu (kliknięcie prawym przyciskiem myszy) lub do tyłu (kliknięcie lewym przyciskiem myszy); działa tak samo jak Ctrl + F1/F2/ itd., Ctrl-Alt + ←/→ lub za pomocą kółka przewijania nad pustym obszarem pulpitu. Numer i nazwa są ustawiane w pliku *~/fluxbox/init*, gdzie „ws” oznacza „workspace” (obszar roboczy).
- **nazwa obszaru roboczego** Domyślnie ustawiona w pliku *init* jako „ws1, ws2 itd.” (ws = obszar roboczy).
- **pasek ikon** Tutaj otwarte aplikacje będą wyświetlać ikonę, a różne opcje okna będą dostępne po kliknięciu prawym przyciskiem myszy odpowiedniej ikony (w tym sam pasek narzędzi).> tryb paska ikon. Domyślnie wyświetlane są wszystkie okna.



- **systemtray** Odpowiednik obszaru powiadomień w Xfce. Aplikacje wymienione w `~/.fluxbox/startup`, które mają opcję `systemtray`, będą wyświetlane w tym miejscu.
- **zegar** Aby zmienić format 12/24 godz., użyj *Menu > Ustawienia > Pliki konfiguracyjne > Szybka konfiguracja > Pasek narzędzi*. Aby wprowadzić inne zmiany, kliknij *Menu > Ustawienia > Pliki konfiguracyjne > init*. Aby edytować ręcznie, naciśnij Ctrl+ F, aby znaleźć „strftimeFormat” i wprowadź żądane zmiany. Krótką datę można dodać za pomocą **%b %d**. Wiele innych opcji dotyczących czasu i daty można znaleźć [w Wiki](#).

## Ulepszony styl MX



Rozszerzony pasek narzędzi MX może wyświetlać te same informacje, co tradycyjny, ale wykorzystuje nowsze „przyciski” paska narzędzi, aby dodać skróty. Na powyższym obrazku znajdują się one po lewej stronie (L/R):

- Wyszukiwarka aplikacji
- Menu główne
- Narzędzia MX Fluxbox
- Menedżer plików
- Przeglądarka
- Pager (trójkąt)
- Opcje wyjścia

Oba paski narzędzi są zgodne z ustawieniami w *init*; rozszerzony pasek narzędzi dodaje dodatkowe ustawienia paska narzędzi do domyślnego zestawu Fluxbox i umieszcza ustawienia czcionek w *nakładce*.

## Zasoby

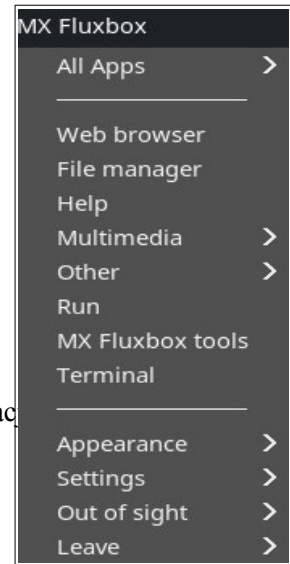
[MX Fluxbox: Tryb tradycyjny](#)

## 3. Szczegóły Fluxbox

### 3.1 Menu główne

To krótkie i statyczne menu (`~/fluxbox/menu-mx`) zawiera trzy podmenu (Wygląd, Ustawienia, Poza zasięgiem wzroku), które znajdują się w `~/fluxbox/submenus`. Wynikowe menu główne jest podzielone na trzy sekcje:

- Góra
  - **Wszystkie aplikacje:** menu kategoriyczne podobne do menu Debiana. Jest ono aktualizowane automatycznie po zainstalowaniu lub usunięciu pakietu. Można to również zrobić ręcznie, klikając „Aktualizuj”. Kliknij „Wyłącz”, aby wyłączyć automatyczną aktualizację.
- Sekcja środkowa: linki do bezpośrednio otwieranych często używanych aplikacji
- Dolna
  - Wygląd
  - 
  - Niewidoczne (przydatne polecenia do ukrywania elementów)
  - Opuść



Nowy użytkownik powinien zapoznać się z tym menu, aby docenić jego zawartość, możliwości, szybkość i elastyczność.

### Edycja

Szpeciallynie atrakcyjny jest fakt, że menu te są całkowicie pod kontrolą użytkownika. Można zmieniać, dodawać lub zmieniać kolejność elementów w menu głównym. Otwórz plik menu, który chcesz edytować, za pomocą *Menu*

*> Ustawienia> Konfiguracja> .*

Typowa składnia pozycji menu jest następująca: `[exec] (nazwa) {polecenie}` – pamiętaj o prawidłowym użyciu nawiasów, nawiasów okrągłych i nawiasów klamrowych.

**Przykład 1:** zmień „Odtwarzacz muzyki” na Strawberry zamiast DeaDBeeF

- Znajdź wiersz zawierający słowo „DeaDBeeF” (w razie potrzeby użyj kombinacji klawiszy Ctrl+F) `[exec] (Odtwarzacz muzyczny) {deadbeef}`
- Kliknij dwukrotnie słowo „deadbeef” w części polecenia, aby je podświetlić, a następnie wpisz „strawberry” i zapisz, uzyskując następujący wynik:  
`[exec] (Music player) {strawberry}`
- Zapisz i zamknij – zmiana będzie dostępna od razu.

### Przykład 2: dodanie Zoom do menu

- W tym przykładzie założmy, że chcesz dodać nową kategorię „Czat” w sekcji aplikacji wspólnych i wprowadzić tam Zoom
- Utwórz kategorię za pomocą poleceń podmenu, wprowadź nową linię i postępuj zgodnie z wzorem.
- Wynik będzie wyglądał mniej więcej tak:

```
[submenu] (Czat)
    [exec] (Zoom) {zoom}
[end]
```

UWAGA: rzeczywiste polecenie uruchamiania niektórych aplikacji może nie być identyczne z nazwą.

## 3.2 Inne menu

### Aplikacje

- **Appfinder** (ikona MX). Jest to menu główne programu tint2 oraz rozszerzony pasek narzędzi MX, który wykorzystuje specjalny motyw Rofi. Zawartość jest pobierana automatycznie z *katalogu /usr/share/applications*. Formatowanie można zmienić, klikając znak zapytania po lewej stronie menu, aby otworzyć aplikację **Ustawienia**.
- **Wszystkie aplikacje**. Ta górna pozycja w menu głównym wykorzystuje pliki pulpitu (*/usr/share/applications*) do skonfigurowania swojej struktury. Pozycje są domyślnie odświeżane przy każdym uruchomieniu programu aktualizacyjnego.

Aby zatrzymać automatyczną aktualizację tego menu: otwórz MX Tweak > zakładka Inne i odznacz pozycję „Generuj menu Fluxbox Wszystkie aplikacje...”. Następnie możesz użyć pozycji „Aktualizuj” w dolnym menu w dowolnym momencie.

- **Rofi**. Dostęp do tego programu uruchamiającego aplikacje można uzyskać, naciskając klawisz „Super” (logo) na klawiaturze. Jest on uporządkowany alfabetycznie, ale na górze znajdują się często używane aplikacje. [Więcej informacji tutaj](#).

### Inne

- **Menu okna**. Kliknij prawym przyciskiem myszy pasek tytułu okna, aby wyświetlić ważne opcje, zwłaszcza te w podmenu „Zapamiętaj...” dotyczące lokalizacji, rozmiaru itp.
- **Menu obszarów roboczych**. Kliknij środkowym przyciskiem myszy na pulpicie, aby wyświetlić listę.

## 3.3 Style (motywy)

Tradycyjnie słowo „styl” w Fluxbox odnosi się do prostych plików tekstowych, które określają sposób dekoracji okna, paska narzędzi i menu. MXFB zawiera zestaw stylów natywnych oraz kilka wybranych stylów. Wszystkie można wybrać w *menu Menu > Wygląd > Motyw*.

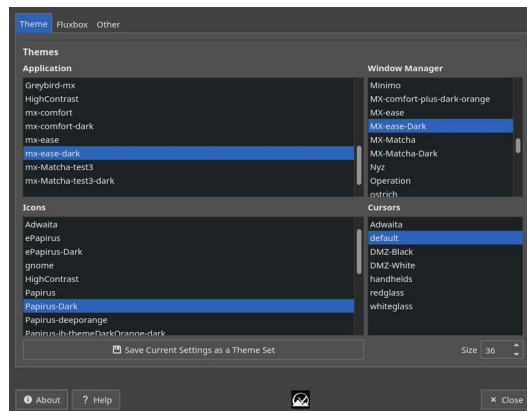
W szerszym sensie styl można traktować jako połączenie motywów, dekoracji, ikon i kursora. Wiele narzędzi wymienionych w Menedżerze ustawień umożliwia szybką i wygodną edycję elementów stylów.

Jeśli chcesz ręcznie edytować istniejący styl tradycyjny, skopiuj go do `~/fluxbox/styles`, zmień nazwę i wprowadź zmiany (zapoznaj się z przewodnikiem po stylach autorstwa tenr w sekcji Linki poniżej). Tradycyjne style mogą zawierać tapetę, ale jest to domyślnie zablokowane w MX-Fluxbox za pomocą górnych linii w *Menu > Ustawienia > Pliki konfiguracyjne > Overlay*. Aby umożliwić stylowi określenie tła, umieść znak hash przed linią, tak aby wyglądała następująco:

```
! Poniższa linia zapobiega ustawianiu stylu tła.  
#background: none
```

## Wybór

**MX Tweak** (zakładka Motyw) ułatwia testowanie i wybieranie elementów, a także łączenie ich w własny motyw. Łączy się z **MXFB Look**, aby zapewnić możliwość oznaczenia wybranych elementów jako konkretny zbiór funkcji graficznych (wygląd), który można zapisać. Domyślny motyw dla MX-25 Fluxbox opiera się na **mx ease-dark** dla dekoracji okien i aplikacji.



## 3.4 Tapety

Najpierw upewnij się, że plik nakładki nie blokuje stylu określającego tło. Następnie kliknij *Menu > Wygląd > Tapeta > Wybierz*, aby uruchomić **Nitrogen** i wyświetlić dostępne opcje. Domyślnie wybór obejmuje tła użytkownika (`~/fluxbox/backgrounds`) oraz tła systemowe (`/usr/share/backgrounds`). Ta konfiguracja pozwala na dodawanie tła do folderu użytkownika, a następnie wybieranie ich z menu. Możesz dodać inne źródła tła, klikając „Preferencje”.

Inne opcje i wskazówki można znaleźć w [MX Fluxbox: Tryb tradycyjny](#).

## 3.5 Skróty

Fluxbox umożliwia użytkownikowi ustawienie kombinacji klawiszy jako skrótów. Ustawienia są zapisywane w pliku `~/fluxbox/keys`, do którego można uzyskać dostęp w celu edycji poprzez *Menu > Settings > Config files > Keys*. Przydatny przegląd domyślnych klawiszy zapewnia narzędzie **MXFB Shortcuts**; dostępna jest również konfiguracja conky „MX-FluxKeys”.

Nazwy niektórych klawiszy są nieco niejasne:

- Mod1= Alt
- Mod4= Klawisz logo (Windows, Apple)

W MX-Fluxbox dostępne są dedykowane skróty klawiszy funkcyjnych:

- Ctrl+F1: dokumentacja MX-Fluxbox
- Ctrl+F2: Uruchom polecenie; jeśli wprowadzisz polecenie wymagające wprowadzenia danych w terminalu, użyj kombinacji klawiszy Ctrl+Enter.
- Ctrl+F3: Menedżer plików

- F4: Rozwijane okno terminala
- Ctrl+F5: Narzędzia MX
- F12: Wygaśnięcie ekranu

## 3.6 Pliki konfiguracyjne

Wszystkie podstawowe ustawienia Fluxboxa są kontrolowane przez zestaw [plików tekstowych](#) w katalogu `~/fluxbox/`, do którego można łatwo uzyskać dostęp, klikając *Menu > Settings > Config files*. Większość ustawień należy zmienić ręcznie, ale dostępna jest pomoc dla tych, którzy korzystają z *init*.

- **apps**: działania oparte na właściwościach okna
- **init**: główny plik konfiguracyjny
- **keys**: skróty i przypisania klawiszy
- **menu**: Nie używa domyślnego menu Fluxbox, zastąpionego tutaj **menu-mx**
- **nakładka**: zasoby stylów, które zastępują wszystkie style

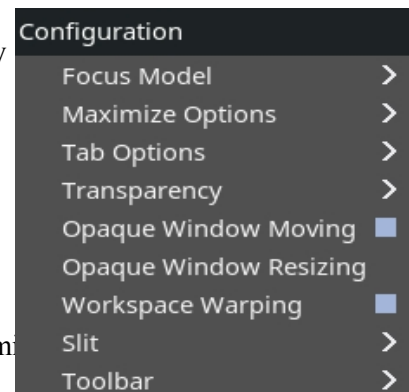
Przed rozpoczęciem edycji jakichkolwiek plików konfiguracyjnych należy wykonać kopię zapasową bieżącej konfiguracji. W razie problemów zawsze można przywrócić poprzednią konfigurację.

### *init*

Ten plik zawiera długą listę właściwości, które w znacznym stopniu determinują wygląd i zachowanie Fluxboxa. Należy go edytować ręcznie, przy czym bardzo pomocny może być [szczegółowy dokument referencyjny](#).

Ponieważ *plik init* jest zarówno kluczowy, jak i skomplikowany, MX Fluxbox zawiera trzy narzędzia pomocnicze dla użytkowników:

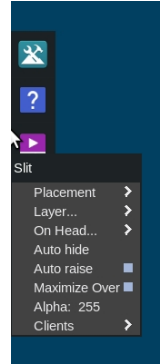
- natywną aplikację konfiguracyjną Fluxbox (obraz): *Menu > Ustawienia > Pliki konfiguracyjne > Szybka konfiguracja*
- **MX Tweak**, zakładka „Fluxbox” z często zmienianymi właściwościami
- opcjonalna reorganizacja *init* do kategorii uruchamiana poprzez kliknięcie *Menu > Ustawienia > Pliki konfiguracyjne > Init > Kategoryzuj*. Jest to łatwiejsze do zrozumienia i może być bardzo pomocne podczas edycji konkretnej grupy.



### 3.7 Slit

Slit został pierwotnie pomyślany jako kontener dla [dockapps](#), ale w MXFB jest używany głównie dla docka poprzez wykorzystanie *wmalauncher*. Dostęp do jego właściwości można uzyskać poprzez kliknięcie prawym przyciskiem myszy w tylnej części docka pomiędzy ikonami.

Możesz przeszukać domyślne repozytorium w poszukiwaniu aplikacji dokujących za pomocą polecenia terminala: *apt-cache search dockapp*. Pamiętaj, że wiele aplikacji dostępnych w repozytoriach może nie działać poprawnie.



### 3.8 Nakładka

Fluxbox pozwala użytkownikowi na globalne nadpisanie wszystkich stylów poprzez plik nakładki *~/fluxbox/overlay*, do którego można uzyskać dostęp w celu edycji poprzez *Menu> Settings> Configure> Overlay*. Ustawienia paska narzędzi MXFB, nowego w MX-25 (sekcja 4), również znajdują się tutaj. Ustawienia elementów zdefiniowane w pliku nakładki nadpisują ustawienia zdefiniowane w innych miejscach konfiguracji Fluxboxa.

### 3.9 Ustawienia i sterowanie oknami

Przesuwanie i dostosowywanie okien można kontrolować za pomocą różnych kombinacji klawiszy i myszy

- Zmiana rozmiaru: Alt+ kliknij prawym przyciskiem myszy w pobliżu rogu, który chcesz zmienić, i przeciągnij.
- Przesuwanie: Alt+ , kliknij lewym przyciskiem myszy i przeciągnij.
- Przypnij: użyj małej ikony w lewym górnym rogu, aby wyświetlić okno na wszystkich pulpitach.
- Opcje: kliknij prawym przyciskiem myszy pasek narzędzi okna u góry. Szczególnie przydatna jest możliwość zapamiętania rozmiaru i położenia (zapisywane w *~/fluxbox/apps*).
- Przełączanie kart: połącz wiele okien w jedno okno z kartami u góry, po prostu klikając prawym przyciskiem myszy i przytrzymując pasek tytułu jednego okna, a następnie przeciągając i upuszczając je na inne okno. Aby ponownie je rozdzielić, wykonaj tę procedurę w odwrotnej kolejności.
- Zmniejsz okno do paska tytułu („zasłona”): kliknij dwukrotnie pasek tytułu.

### 3.10 Opcje ekranu

- Jasność: *Menu „> ” Narzędzia MX Fluxbox> Narzędzia> Jasność w zasobniku systemowym*
- Wyłączanie: *Menu> Ustawienia> Wyświetlanie> Wygaszacz ekranu*
- Przechwytywanie: *mxfb-quickshot*. Uruchamiane przyciskiem „Drukuj ekran” (znanym również jako Drukuj, PrtSc itp.) lub klawiszem Alt+q; interaktywne. Klawisze Ctrl+Alt+q powodują opóźnienie o 8 sekund i przechwytywanie całego ekranu.
- Kafelkowanie: Alt+&lt;numer 1-9&gt;, szczególnie znajdują się na dole pliku **klawiszy**.
- Rozdzielczość: *Menu> Ustawienia> Wyświetlanie> Zmień (arandr)*. Koniecznie przeczytaj plik „Pomoc”, aby dowiedzieć się, jak zapisać wprowadzone zmiany.

## 4. Wyszukiwarka FAQ

Jak...	Z pulpitu	Za pomocą aplikacji
Otwórz menu główne	Kliknij prawym przyciskiem myszy na pulpicie	
Otwórz program X	Menu główne> Wszystkie aplikacje	
	Kliknij logo MX (Appfinder)	
	Naciśnij klawisz Windows/Apple (rofi)	
Zainstaluj nowe aplikacje	Ikona oprogramowania	Instalator pakietów MX
Włącz/wyłącz ikony pulpitu	Menu> Poza zasięgiem wzroku > Przełącz iDesk	
Zmień na inny Conky	Menedżer Conky	
	Menu „>” Wygląd „> ” Conky	
Włącz/wyłącz Conky	Menu> Niewidoczne > Przełącz Conky	
Wybierz inny panel		Menedżer ustawień> tint2manager
Edytuj panel		tint2settings
Edytuj elementy w doku	Menu> Wygląd> Dockmaker	
	Dla doku rofi> Rofi Manager	
Zmień wygląd okna Pasek tytułu i menu FB	Menu> Wygląd> Styl	



Zmiana wyglądu zawartości okna, ikon, czcionki	Menu> Wygląd> Motyw	Menedżer ustawień> Dostosuj wygląd i działanie
	MX-Tweak	
Zmień tapetę	Menu> Wygląd> Tapety	Nitrogen
Edytuj skróty klawiszy	Menu> Ustawienia> Pliki konfiguracyjne > Klawisze	
Edytuj menu główne	Menu> Ustawienia> Pliki konfiguracyjne > Menu	
Usuń elementy pulpitu	Menu> Niewidoczne >	
Otwórz terminal	Menu „>” Terminal	Xfce4-terminal lub inny preferowany terminal

## 5. Link

Pliki man (w terminalu lub <https://linux.die.net/man/>):

- fluxbox
- fluxbox-keys
- fluxstyle
- fluxbox-remote

<https://wiki.archlinux.org/index.php/Fluxbox>

Niektóre polecenia są specyficzne dla systemu Arch

[http://www.tenr.de/howto/style\\_fluxbox/style\\_fluxbox.html](http://www.tenr.de/howto/style_fluxbox/style_fluxbox.html)

Podstawowy dokument dotyczący stylów Fluxbox

<https://ubuntuforums.org/showthread.php?t=617812>

Świetny wątek na temat klawiszy fluxbox, niestety teraz wymaga rejestracji

<https://wiki.debian.org/FluxBox> Dobry przewodnik po podstawowych funkcjach

<https://github.com/MX-Linux/mx-fluxbox>

Repozytorium GitHub MX-Fluxbox

<https://mxlinux.org/wiki/help-files/help-mx-fluxbox/> Wpis dotyczący MX-Fluxbox w Wiki

<https://mxlinux.org/wiki/help-files/help-rofi/>

Szczegółowe omówienie Rofi

<https://mxlinux.org/wiki/mx-fluxbox-traditional-mode/>

Porady i wskazówki dotyczące pracy w trybie tradycyjnym

<https://bit.ly/2Sm1PJl> YouTube:

seria MX-Fluxbox