



Panduan Pengguna MX-25 Fluxbox

Suplementasi untuk Panduan Pengguna MX

Terjemahan dibuat oleh [DeepL](#)

Daftar Isi

1. Pengantar	2
2. Konfigurasi	3
2.1 Default	3
2.2 Tradisional	8
3. Rincian Fluxbox	10
3.1 Menu Utama	10
3.2 Menu lain	11
3.3 Gaya (tema)	11
3.4 Wallpaper	12
3.5 Pintasan	12
3.6 Berkas konfigurasi	13
3.7 Slit	14
3.8 Overlay	14
3.9 Pengaturan dan Kontrol Jendela	14
3.10 Opsi Layar	14
4. Pencari FAQ	15
5. Tautan	17

1. Pengantar

Selamat datang di MX-25 Fluxbox!

MX Fluxbox (=MXFB) merupakan versi minimal atau "dasar" dari MX Linux yang dapat digunakan langsung tanpa perlu konfigurasi tambahan. Secara default, MX Fluxbox tidak 包含 semua perangkat lunak yang secara otomatis disertakan dalam versi MX Linux lainnya. Namun, perangkat lunak tambahan dapat diinstal dengan mudah dengan mengklik ikon desktop "Software" untuk meluncurkan **MX Package Installer**. Di sana, Anda dapat menemukan berbagai aplikasi lain seperti paket kantor (misalnya LibreOffice), editor grafis (misalnya GIMP), atau pemutar video (misalnya VLC).

Seperti namanya, MXFB menggunakan [Fluxbox](#) sebagai [Window Manager](#) untuk mengontrol penempatan dan tampilan jendela. Ukuran memori yang kecil dan waktu muat yang cepat sangat efektif pada sistem dengan sumber daya terbatas—dan sangat cepat pada mesin dengan spesifikasi tinggi.

MXFB dapat dijalankan dalam dua konfigurasi dasar, dengan banyak variasi di antaranya:

- **Default**, menggunakan panel canggih bernama “tint2” bersama dengan berbagai aplikasi grafis dan komponen.
- **Fluxbox**, menggunakan toolbar bawaan bersama tampilan desktop minimalis.

Pengguna baru mungkin akan mendapat manfaat dari ringkasan versi MX-23:



[MX-Fluxbox: apa yang baru](#)

2. Konfigurasi

2.1 Default

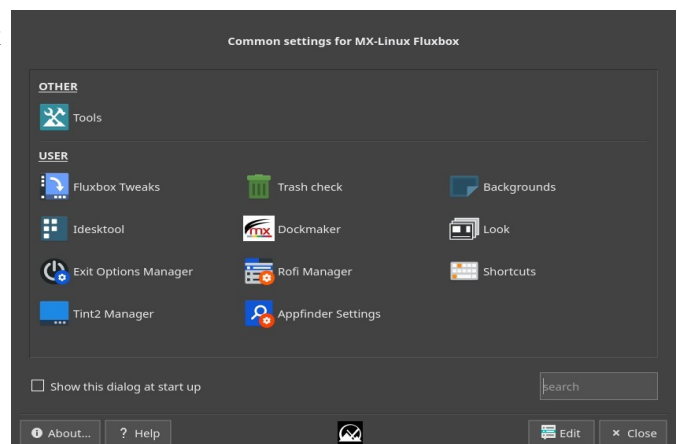


Desktop Fluxbox (Conky bukan default MX-25). Berputar searah jarum jam dari sudut kiri atas, berikut adalah komponen utama:

- 1 Ikon desktop, Bagian 2.1.1
- 2 Informasi sistem desktop (=conky), Bagian 2.1.2
- 3 Panel tint2, Bagian 2.1.3
- 4 Dock asli, Bagian 2.1.4
- 5 Menu Tersembunyi (Root), Bagian 2.1.5

CATATAN: Kata "Menu" dalam dokumen ini merujuk pada Menu Root yang muncul saat mengklik kanan di desktop.

Langkah pertama bagi pengguna baru mungkin adalah **Pengelola Pengaturan**, yang dapat diakses dari dock (ikon merah), panel (ikon roda gigi), atau Menu Root. Aplikasi bawaan yang terdaftar di sana menawarkan kemudahan dan fleksibilitas yang besar. Dari sana, Anda dapat mengklik ikon "Tools" untuk mengenal **MX Tools** yang unik.



Selain panel, desktop, dan ikon dock yang terlihat, aplikasi dapat diluncurkan dengan cara berikut:

- klik tombol Start (logo MX) pada panel untuk membuka Appfinder
- klik kanan desktop untuk mengakses Menu
- Klik kanan pada desktop: *Menu > Semua Aplikasi* untuk daftar kategorikal seperti Debian
- tekan tombol logo keyboard (Windows atau ikon Apple) untuk daftar aplikasi yang tersedia
- Tekan Ctrl+F2 untuk menampilkan jendela eksekusi kecil untuk nama program sebenarnya. Anda juga dapat memasukkan perintah (misalnya, untuk skrip) untuk menjalankan di terminal dengan Shift+Enter

Redundansi ini memungkinkan pengguna memilih metode yang paling nyaman untuk tugas tertentu atau sekadar preferensi pribadi.

2.1.1 Ikon desktop

Sembunyikan: Menu > Tidak terlihat > Toggle ikon

Hapus (ikon): Klik tengah pada ikon untuk membuka iDesktool

Berhenti: Menu > Out of sight > Toggle iDesk

Kelola: Menu > Penampilan > Ikon desktop **Bantuan:**

[di Wiki](#)



[MX-Fluxbox: Alat Daya](#)

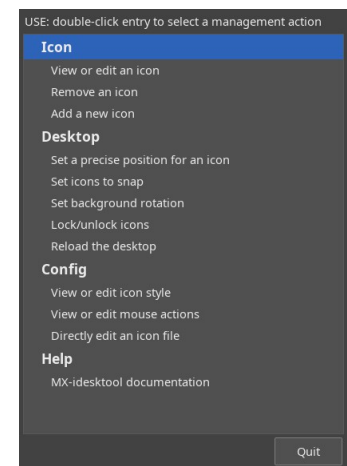
Ikon desktop diaktifkan di MXFB oleh iDesk, sebuah aplikasi lama yang diadaptasi, dimodernisasi, dan diperluas oleh pengembang MX Linux dan pengguna untuk menghasilkan **iDesktool**: *Menu > Tampilan > Ikon desktop*.

Alat ini sangat memudahkan penggunaan ikon desktop di MX Fluxbox. Sangat sederhana dan seharusnya tidak menimbulkan banyak pertanyaan tentang penggunaannya.

Berikut adalah tindakan mouse dasar untuk ikon desktop (konfigurasi di `~/.ideskrc`),* menggunakan ikon "Software" default sebagai contoh:

Aksi	Mouse	Penjelasan
Jalankan	Klik kiri sekali	Membuka penginstal MX Package
Jalankan alt	Klik kanan	Membuka menu aksi
Kelola	Klik kiri tombol tengah (scroll button)	Membuka iDesktool yang difokuskan pada ikon
Seret	Klik kiri dan tahan, lepaskan untuk menghentikan	

*Simbol “~” adalah pintasan untuk folder home pengguna: `~/.ideskrc` = `/home/<username>/.ideskrc`



2.1.2 Informasi sistem desktop

Conky

Sembunyikan: Menu> Di luar pandangan> Aktifkan/nonaktifkan Conky

Konfigurasi Conky: Menu> Tampilan> Conky

Berhenti: Menu> Pengaturan> Berkas konfigurasi> Startup: Komentar baris *conkystart*

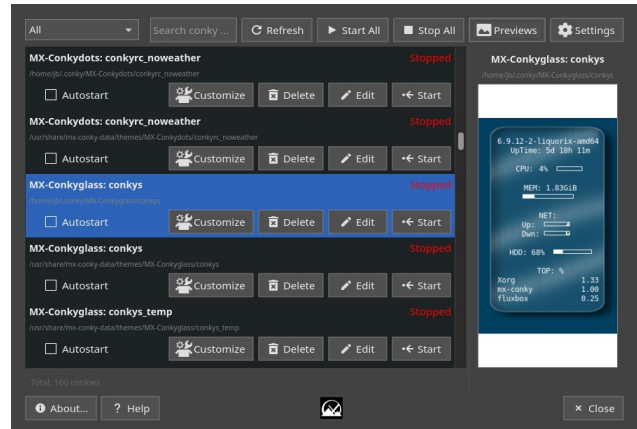
Kelola: Menu> Tampilan> Conky

Bantuan: di Wiki: [MX Conky](#)

Conky adalah tampilan sistem desktop dengan potensi kustomisasi yang besar. Pengguna MX Fluxbox dapat memanfaatkan sejumlah besar konfigurasi MX Conky (configs) dengan mengklik *Menu> Tampilan> Conky* untuk membuka **MX Conky**. Alat ini merupakan cara praktis untuk pengelolaan dasar serta fitur lanjutan seperti manipulasi warna.

Langkah-langkah sederhana untuk mengelola Conky:

- Sorot konfigurasi untuk melihat tampilannya.
- Gunakan tombol **Customize** untuk mengakses fitur seperti lokasi, warna, dll. dalam mode grafis.
- Klik tombol **Edit** untuk mengedit skrip Conky secara manual di editor teks; skrip ini memerlukan keterampilan pemrograman.
- Catatan: Untuk menyesuaikan atau mengedit, Anda perlu menyimpan konfigurasi di folder Home Anda *~/.conky/* di mana Anda memiliki izin untuk melakukan perubahan.



Untuk konfigurasi Conky yang lebih kompleks, Anda mungkin perlu menggunakan kompositor. Klik *Menu> Settings > Config > Startup*, dan hapus komentar pada baris yang berkaitan dengan kompositor sehingga terlihat seperti ini: *picom &*

Monitor (gkrellm)

>**Sembunyikan:** Menu Pengaturan & Pengaturan > Keluar dari pandangan> Toggle monitor

Konfigurasi Monitor: Klik kanan pada bilah atas untuk melihat menu

Berhenti: Pengaturan> Berkas konfigurasi> Startup: Komentar baris perintah *gkrellm*

Kelola: Menu> Tampilan> Monitor

Bantuan: <https://www.youtube.com/watch?v=G2F2YoZM63Y>

[GKrellM](#) adalah aplikasi tampilan informasi sistem desktop yang hebat yang menciptakan tumpukan proses tunggal dari pemantau sistem. Banyak opsi tersedia dengan mengklik kanan bilah atas Konfigurasi untuk melihat indeks:

- Umum
- Bawaan
- Plugin

- Tema

Konfigurasi GKrellM tidak memerlukan pengeditan kode. MX menyertakan beberapa tema secara default, dan banyak tema lain dapat ditemukan secara online. Plugin dapat diinstal dengan mencari “gkrellm” di Synaptic.

2.1.3 Panel tint2

Sembunyikan: Menu> Tidak terlihat> Aktifkan/nonaktifkan panel otomatis tersembunyi

Hapus: Manual: hapus file konfigurasi dari ~/.config/tint2/

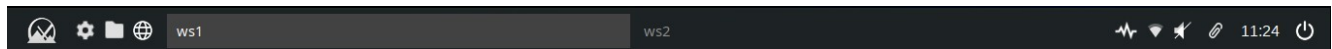
Hentikan: Manual: Tambahkan komentar (#) di depan baris dalam berkas "startup"

Manage: Menu> MX Fluxbox tools> Tint2 Manager

Bantuan: [di Wiki](#)

Papan alat Fluxbox asli (atau tradisional) sangat berbeda dari apa yang diharapkan banyak pengguna saat ini dalam fungsi dan desain. Oleh karena itu, papan alat alternatif dikembangkan menggunakan aplikasi yang sangat dapat dikonfigurasi bernama "**tint2**." Anda dapat beralih bolak-balik antara keduanya: *Menu>* , *Tampilan>* , *Papan Alat*

> *Fluxbox/tint2*. Tombol toggle akan mengembalikan Anda ke konfigurasi default *tint2rc*; jika Anda menggunakan konfigurasi lain, cukup log out dan log in kembali untuk mengembalikan pilihan Anda.



Ikon dari kiri ke kanan: Appfinder, MX Fluxbox tools, File Manager, Browser, [ws1= workspace 1], Updater, Network Manager, Sound, Clipboard Manager, Clock, Exit Options. Perhatikan bahwa urutan di dalam System Tray dapat berubah dengan sesi baru.

PERINGATAN

Saat membuat panel baru (tidak menggunakan salah satu panel default MX), mungkin terjadi kesalahan pada beberapa versi Fluxbox. Menyetel lebar panel menjadi 100% dapat menyebabkan panel terposisi salah (misalnya, mengambang di atas bagian bawah layar); selain itu, ruang disediakan di tempat panel tint2 seharusnya berada, sehingga aplikasi yang dimaksimalkan tampak tidak mengisi layar saat panel tint2 terposisi salah.

Ada dua solusi:

- Atur lebar menjadi 99% dan panel akan kembali ke posisi semula.
- Atur lebar panel menjadi "100%" dan tambahkan margin horizontal 1 piksel

Untuk mengganti panel yang digunakan, klik ikon gear di samping tombol Start, ikon gear merah di dock, atau daftar di *Menu> Pengaturan> Berkas konfigurasi> Panel Tint2*. Ini akan membuka Pengelola Pengaturan, di mana Anda dapat mengklik "**Tint2 Manager**." Layar akan menampilkan semua konfigurasi Tint2 di lokasi ~/.config/tint2/. Anda juga dapat menggunakan Tint2 sebagai dock, lihat contoh di **Pengelola Tint2**.

Anda dapat mengubah elemen konfigurasi panel mana pun. Klik tombol “Config” untuk editor grafis atau tombol “Edit” untuk mengedit file secara langsung.

Editor grafis mencakup dua aplikasi:

- “Tema” menampilkan semua konfigurasi tint2 di lokasi pengguna serta beberapa konfigurasi lain yang dibawa selama proses instalasi.

- “Properties” menampilkan fitur-fitur dari konfigurasi yang sedang berjalan. Jika jendela Properties tidak terlihat, klik ikon roda gigi kecil di pojok kiri atas.

Berikut adalah beberapa tindakan umum di jendela “Properties” untuk memulai penggunaan editor grafis:

- Menambahkan/Menghapus peluncur. Klik entri “Peluncur” di sisi kiri. Panel kanan memiliki dua kolom: di sebelah kiri daftar ikon aplikasi yang saat ini ditampilkan di bilah alat, sedangkan di sebelah kanan daftar semua aplikasi desktop yang terinstal. Gunakan panah untuk memindahkan item ke atas/bawah.
 - **Tambahkan:** Pilih aplikasi yang diinginkan dari daftar di kolom kanan, klik ikon panah kiri di tengah, lalu klik tombol "Terapkan" untuk langsung menambahkan aplikasi tersebut ke bilah alat.
 - **Hapus:** lakukan langkah-langkah sebaliknya.
- Memindahkan atau mengubah ukuran panel. Klik entri "Panel" di panel kiri, lalu pilih posisi dan ukuran panel di panel kanan. Klik tombol "Apply". Di sana juga Anda dapat menggulir ke bawah dan centang kotak "Autohide" jika diinginkan.
- Mengubah format waktu/tanggal. Untuk beralih antara 12 jam dan 24 jam, gunakan tombol khusus "12h/24h" di layar utama Tint2 Manager. Untuk perubahan lain, klik entri "Clock" di panel kiri, lalu ubah bidang "First line format" atau "Second line format" sesuai keinginan Anda. Kode [di Wiki](#).

CATATAN: Cadangkan konfigurasi saat ini sebelum mengubahnya: misalnya, klik pada `~/config/tint2/tint2rc` dan simpan dengan nama baru seperti “tint2rc_BAK.” Anda dapat menyalin semua baris kustomisasi dari file cadangan ke lokasi yang tepat pada konfigurasi tint2rc baru Anda.

2.1.4 Docks

Sembunyikan: Menu> Di luar tampilan> Aktifkan/nonaktifkan dock otomatis

Hapus/Tambahkan (item Docks): Menu > Tampilan >

Dockmaker **Hentikan (Docks default):** Menu> Out of sight>

Nonaktifkan Docks default **Kelola:** Menu > Tampilan > Docks

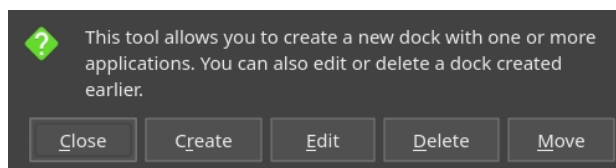
> Dockmaker

Bantuan: [di Wiki](#)



MX-Fluxbox: Alat-alat Berdaya

MXFB memiliki aplikasi bawaan bernama Dockmaker (menggunakan *wmalauncher*) yang memudahkan pengguna untuk membuat, mengedit, dan mengelola dock.



Dock default (`~/fluxbox/scripts/DefaultDock.mxdk`) berisi item-item berikut:

- MX Tools
- Bantuan (Manual ini)
- MX Videos
- Pengelola Pengaturan

2.1.5 Menu Utama

Menu ini disembunyikan secara default dan dapat ditampilkan dengan mengklik kanan pada desktop. Menu ini menyediakan cara cepat dan mudah untuk mengakses banyak fungsi dan pengaturan. Rincian lebih lanjut terdapat di **Bagian 3.1**.

2.2 Tradisional

Sangat mudah bagi pengguna yang lebih suka menggunakan pengaturan Fluxbox tradisional. Cukup lakukan perubahan berikut pada sesi yang sedang berjalan sesuai keinginan:

- Menu> Pengaturan> Toolbar> Fluxbox
- Menu> Out-of-sight> Kill dock
- Menu> Out-of-sight> Kill conky
- Menu> Out-of-sight> Aktifkan/Nonaktifkan iDesk dan Aktifkan/Nonaktifkan ikon

Untuk membuat perubahan permanen, komentari (#) baris yang relevan di *Menu> Pengaturan> Berkas Konfigurasi > Startup* sehingga terlihat seperti ini:

```
#$HOME/.fluxbox/scripts/DefaultDock.mxdk #conkystart
#idesktoggle idesk on 1&gt;/dev/null 2&gt;&amp;1 &amp;
```

Toolbar

Tradisional



Papan alat asli dapat berisi (sesuai pengaturan di *~/.fluxbox/init*) komponen-komponen berikut (dari kiri ke kanan):

- **pager** Memungkinkan Anda beralih ke ruang kerja berikutnya (klik kanan) atau sebelumnya (klik kiri); sama dengan Ctrl + F1/F2/dll., Ctrl-Alt + ←/→, atau menggunakan roda gulir di area kosong desktop. Nomor dan nama diatur di *~/.fluxbox/init*, di mana “ws” singkatan dari “workspace.”
- **nama ruang kerja** Ditetapkan secara default di init sebagai “ws1, ws2, dll” (ws=ruang kerja).
- **ikonbar** Aplikasi yang terbuka akan menampilkan ikon di sini, dengan berbagai opsi jendela tersedia dengan mengklik kanan ikon yang relevan (termasuk toolbar itu sendiri)> mode ikonbar. Default adalah menampilkan Semua Jendela.

- **systemtray** Setara dengan Area Pemberitahuan di Xfce. Aplikasi yang terdaftar di `~/fluxbox/startup` dan memiliki opsi systemtray akan ditampilkan di sini.
- **Jam** Untuk mengubah format 12/24 jam, gunakan *Menu > Pengaturan > Berkas Konfigurasi > Konfigurasi Cepat> Toolbar*. Untuk perubahan lain, klik *Menu> Pengaturan> Berkas Konfigurasi> init> Edit manual*, tekan Ctrl+ F untuk mencari “strftimeFormat” dan ubah sesuai keinginan. Tanggal pendek dapat ditambahkan dengan **%b %d**. Banyak opsi waktu/tanggal lain dapat ditemukan [di Wiki](#).

Gaya MX yang Ditingkatkan



Papan alat MX yang ditingkatkan dapat menampilkan informasi yang sama dengan papan alat tradisional, tetapi memanfaatkan pengembangan terbaru tombol papan alat untuk menambahkan peluncur. Pada gambar di atas, tombol-tombol tersebut berada di ujung kiri (L/R):

- Appfinder
- Menu Root
- Alat MX Fluxbox
- Pengelola file
- Peramban web
- Pager (segitiga)
- Opsi Keluar

Kedua toolbar mengikuti pengaturan yang ditetapkan di *init*; toolbar yang ditingkatkan menambahkan pengaturan toolbar tambahan ke set default Fluxbox dan menempatkan pengaturan font di *overlay*.

Sumber

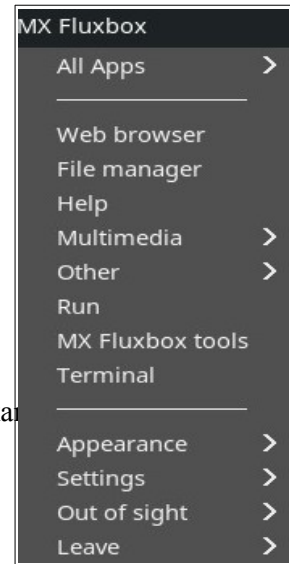
[MX Fluxbox: Mode Tradisional](#)

3. Rincian Fluxbox

3.1 Menu Utama

Menu singkat dan statis ini (`~/fluxbox/menu-mx`) mencakup tiga submenu (Penampilan, Pengaturan, Di luar tampilan) yang terletak di `~/fluxbox/submenus`. Menu akar yang dihasilkan dibagi menjadi tiga bagian:

- Atas
 - **Semua Aplikasi:** menu kategorikal mirip Debian. Menu ini diperbarui secara otomatis setelah paket diinstal atau dihapus, dan Anda dapat melakukannya secara manual dengan mengklik “Perbarui.” Klik “Nonaktifkan” untuk menghentikan pembaruan otomatis.
- Bagian Tengah: tautan untuk membuka langsung aplikasi yang sering digunakan
- Bawah
 - Penampilan
 - Pengaturan
 - Di luar pandangan (perintah praktis untuk menyembunyikan elemen)
 - Keluar



Pengguna baru disarankan untuk menjelajahi menu tersebut agar dapat memahami isinya, kekuatan, kecepatan, dan fleksibilitasnya.

Pengeditan

Yang paling menarik adalah fakta bahwa menu-menu ini sepenuhnya berada di bawah kendali pengguna. Anda dapat mengubah, menambahkan, atau mengatur ulang elemen-elemen dalam menu utama. Buka file menu yang ingin diedit dengan *Menu*

`> > Konfigurasi> Menus.`

Sintaksis standar untuk entri menu adalah: `[exec] (nama) {perintah}` – pastikan untuk menggunakan kurung siku, kurung bundar, dan kurung kurawal dengan benar.

Contoh 1: Ubah “Music player” menjadi “Strawberry” untuk membuka Strawberry alih-alih DeaDBeeF

- Temukan baris yang berisi kata “DeaDBeeF” (gunakan Ctrl+F jika diperlukan) `[exec] (Pemutar Musik) {deadbeef}`
- Klik ganda kata “deadbeef” di bagian perintah sehingga terpilih, lalu ketik “strawberry” dan simpan, menghasilkan hasil berikut:
`[exec] (Pemutar musik) {strawberry}`
- Simpan dan keluar – perubahan akan langsung berlaku.

Contoh 2: Tambahkan Zoom ke menu

- Untuk contoh ini, anggaplah Anda ingin menambahkan kategori baru "Chat" di bagian aplikasi umum dan memasukkan Zoom di sana
- Buat kategori menggunakan perintah submenu, tambahkan baris baru, dan ikuti pola yang sama.
- Hasilnya akan terlihat seperti ini:

```
[submenu] (Chat)
    [exec] (Zoom) {zoom}
[end]
```

CATATAN: Perintah peluncuran sebenarnya untuk beberapa aplikasi mungkin tidak sama dengan namanya.

3.2 Menu lain

Aplikasi

- **Appfinder** (ikon MX). Ini adalah menu utama untuk tint2 dan bilah alat MX yang ditingkatkan yang menggunakan tema Rofi khusus. Isi menu ini diambil secara otomatis dari `/usr/share/applications`. Anda dapat mengubah format dengan mengklik tanda tanya di sisi kiri menu untuk membuka aplikasi **Pengaturan**.
- **Semua Aplikasi**. Entri teratas di Menu Root menggunakan berkas desktop (`/usr/share/applications`) untuk mengatur strukturnya. Entri-entri ini diperbarui secara default setiap kali program pembaruan dijalankan.

Untuk menghentikan pembaruan otomatis menu ini: buka MX Tweak > tab Lainnya dan hilangkan centang pada entri "Generate Fluxbox All Apps menu..." Anda kemudian dapat menggunakan entri menu bawah "Update" kapan saja diinginkan.

- **Rofi**. Aplikasi peluncur ini dapat diakses dengan menekan tombol "Super" (Logo) pada keyboard Anda. Aplikasi ini disusun secara alfabetis tetapi menampilkan aplikasi yang sering digunakan di bagian atas. [Lebih lanjut di sini](#).

Lainnya

- **Menu jendela**. Klik kanan pada bilah judul jendela untuk melihat opsi penting ini, terutama yang ada di submenu "Ingat..." tentang lokasi, ukuran, dll.
- **Menu Ruang Kerja**. Klik tengah pada desktop untuk melihat daftar.

3.3 Gaya (tema)

Secara tradisional, kata "style" dalam Fluxbox merujuk pada file teks sederhana yang memberitahu Fluxbox cara mendekorasi jendela, toolbar, dan menu. MXFB dilengkapi dengan sekelompok tema bawaan beserta beberapa tema pilihan. Semua tema dapat dipilih melalui *Menu > Tampilan > Tema*.

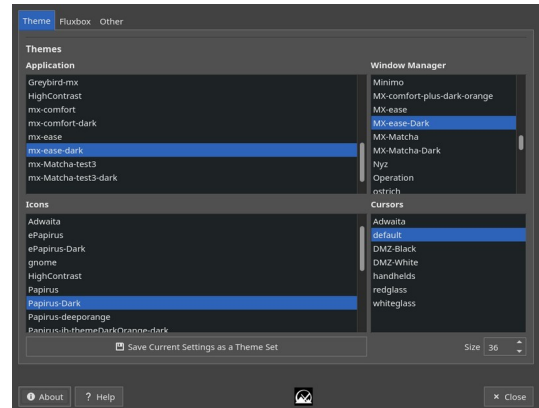
Dalam arti yang lebih luas, gaya dapat diartikan sebagai kombinasi tema, dekorasi, ikon, dan kursor. Banyak alat yang tercantum dalam Pengelola Pengaturan memungkinkan Anda untuk mengedit komponen gaya dengan cepat dan mudah.

Jika Anda ingin mengedit gaya tradisional yang sudah ada secara manual, salin gaya tersebut ke `~/fluxbox/styles`, ganti namanya, dan lakukan perubahan (lihat panduan gaya oleh tenr di bawah tautan Links). Gaya tradisional dapat mencakup wallpaper, tetapi fitur ini diblokir secara default di MX-Fluxbox dengan baris atas di *Menu > Pengaturan > Berkas Konfigurasi > Overlay*. Untuk mengizinkan gaya menentukan latar belakang, tambahkan tanda pagar (#) di depan baris tersebut sehingga terlihat seperti ini:

! Baris berikut akan mencegah gaya menetapkan latar belakang.
#background: none

Pemilihan

MX Tweak (tab Tema) memudahkan untuk menguji dan memilih elemen serta menggabungkannya menjadi tema khusus Anda sendiri. Fitur ini terhubung ke **MXFB Look** untuk memberikan opsi menandai pilihan Anda sebagai kumpulan fitur grafis spesifik (sebuah "tampilan") yang dapat disimpan. Tema default untuk MX-25 Fluxbox mengandalkan **mx ease-dark** untuk dekorasi jendela dan aplikasi.



3.4 Wallpaper

Pastikan terlebih dahulu bahwa file overlay tidak menghalangi gaya untuk menentukan latar belakang. Kemudian klik *Menu > Tampilan > Wallpaper > Pilih untuk membuka Nitrogen* dan menampilkan pilihan yang tersedia. Pilihan default mencakup folder pengguna (`~/fluxbox/backgrounds`) serta latar belakang sistem (`/usr/share/backgrounds`). Pengaturan ini memungkinkan Anda menambahkan latar belakang di folder pengguna dan memilihnya dari menu. Anda dapat menambahkan sumber latar belakang lain dengan mengklik "Preferensi."

Konsultasikan [MX Fluxbox: Mode Tradisional](#) untuk opsi dan tips lainnya.

3.5 Pintas

Fluxbox memungkinkan pengguna untuk menetapkan kombinasi tombol sebagai pintasan. Pengaturan tersebut disimpan dalam berkas

`~/fluxbox/keys`, yang dapat diakses untuk diedit melalui *Menu > Settings > Config files > Keys*. Ringkasan praktis tentang tombol default disediakan oleh alat MXFB **Shortcuts**; terdapat juga konfigurasi Conky "MX-FluxKeys."

Nama yang digunakan untuk beberapa tombol agak kurang jelas:

- Mod1= Alt
- Mod4= Tombol logo (Windows, Apple)

Ada pintasan tombol fungsi khusus di MX-Fluxbox:

- Ctrl+F1: Dokumen MX-Fluxbox
- Ctrl+F2: Jalankan perintah; jika Anda memasukkan perintah yang memerlukan input terminal, gunakan Ctrl+Enter.
- Ctrl+F3: Pengelola file

- F4: Terminal tarik-turun
- Ctrl+F5: MX Tools
- F12: Mengosongkan layar

3.6 Berkas konfigurasi

Semua pengaturan dasar di Fluxbox dikendalikan oleh sekelompok [berkas teks](#) di `~/fluxbox/` yang dapat diakses dengan mudah melalui *Menu > Settings > Config files*. Sebagian besar pengaturan perlu diubah secara manual, meskipun ada bantuan tersedia untuk pengaturan di *init*.

- **apps**: tindakan berdasarkan properti jendela
- **init**: berkas konfigurasi utama
- **keys**: pintasan dan pengikat tombol
- **menu**: Pengaturan default Fluxbox tidak digunakan, diganti di sini dengan **menu-mx**
- **overlay**: sumber daya gaya yang menggantikan semua gaya

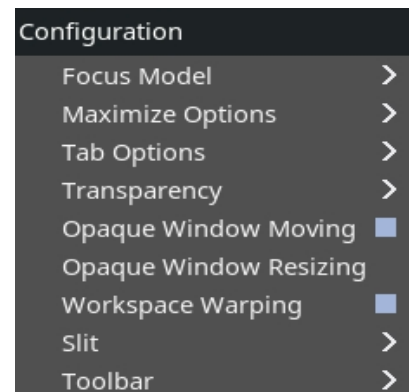
Sebelum memulai pengeditan file konfigurasi, Anda disarankan untuk membuat cadangan konfigurasi saat ini. Jika terjadi kesalahan, Anda dapat mengembalikan pengaturan sebelumnya.

init

Berkas ini berisi daftar panjang properti yang menentukan tampilan dan perilaku Fluxbox. Berkas ini harus diedit secara manual, dan [dokumen referensi detail](#) dapat sangat membantu selama proses pengeditan.

Karena *init* sangat penting dan rumit, MX Fluxbox menyertakan tiga alat bantu pengguna:

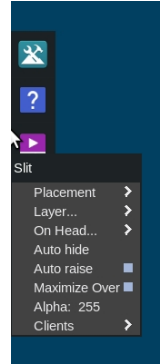
- aplikasi konfigurasi Fluxbox asli (gambar): *Menu > Pengaturan > Berkas Konfigurasi > Konfigurasi Cepat*
- **MX Tweak**, tab "Fluxbox" dengan properti yang sering diubah
- Pengaturan opsional untuk mengelompokkan *file init* ke dalam kategori, yang dapat diaktifkan dengan mengklik *Menu > Pengaturan > File Konfigurasi > Init >> Init >> Kategorikan*. Ini memudahkan pemahaman dan sangat berguna saat mengedit grup tertentu.



3.7 Slit

Slit awalnya dirancang sebagai kontainer untuk [dockapps](#), tetapi di MXFB, ia terutama digunakan untuk dock dengan menggunakan *wmalauncher*. Properti-properti slit dapat diakses dengan mengklik kanan di bagian belakang dock antara ikon-ikon.

Anda dapat mencari dockapps di repositori default dengan perintah terminal berikut: *apt-cache search dockapp*. Perlu diingat bahwa banyak dockapps yang tersedia di repositori mungkin tidak berfungsi dengan baik.



3.8 Overlay

Fluxbox memungkinkan pengguna untuk mengganti semua gaya secara global melalui berkas overlay *~/fluxbox/overlay*, yang dapat diakses untuk diedit melalui *Menu> , Settings> , Configure> Overlay*.

Pengaturan untuk bilah alat MXFB yang baru ditambahkan pada MX-25 (Bagian 4) juga terdapat di sini.

Pengaturan elemen yang didefinisikan dalam berkas overlay akan menggantikan pengaturan yang didefinisikan di tempat lain dalam pengaturan Fluxbox.

3.9 Pengaturan dan Kontrol Jendela

Pindah dan sesuaikan jendela dapat dikontrol dengan kombinasi tombol dan mouse

- Ubah ukuran: Tekan Alt+ klik kanan di dekat sudut yang ingin diubah, lalu seret.
- +Pindahkan: Tekan Alt + klik kiri pada tombol jendela, lalu klik kiri dan seret.
- Stick: Gunakan ikon kecil di pojok kiri atas untuk menampilkan jendela di semua desktop.
- Opsi: klik kanan pada bilah alat jendela di bagian atas. Fitur yang berguna adalah kemampuan untuk memilih opsi mengingat ukuran dan lokasi (disimpan di *~/fluxbox/apps*).
- Tabbing: Gabungkan beberapa jendela menjadi satu jendela dengan tab di bagian atas dengan cara menekan Ctrl-klik dan menahan bilah judul satu jendela, lalu seret dan lepaskan ke jendela lain. Ulangi prosedur untuk memisahkan jendela kembali.
- Mengurangi jendela menjadi bilah judul ("shade"): Klik ganda bilah judul.

3.10 Opsi Layar

- Kecerahan: *Menu> MX Fluxbox tools> Tools> Brightness systray*
- Blanking: *Menu> Pengaturan> Tampilan> Penghemat Layar*
- Capture: *mxfb-quickshot*. Dipicu oleh tombol "Print Screen" (AKA Print, PrtSc, dll.) atau tombol Alt+q; interaktif. Ctrl+Alt+q memberikan penundaan 8 detik, hanya menangkap layar penuh.
- Tiling: Alt+<nomor 1-9>, detail tercantum di bagian bawah berkas **kunci**.
- Resolusi: *Menu> Pengaturan> Tampilan> Ubah (arandr)*. Pastikan untuk membaca file "Bantuan" untuk melihat cara menyimpan perubahan yang ingin Anda buat.

4. FAQ-Pencari

Bagaimana cara...	Dari Desktop	Dengan Aplikasi
Buka Menu Root	Klik kanan di Desktop	
Buka program X	Menu Utama> Semua Aplikasi	
	Klik Logo MX (Appfinder)	
	Tekan tombol Windows/Apple (Rofi)	
Instal aplikasi baru	Ikon Perangkat Lunak	Penginstal Paket MX
Aktifkan/nonaktifkan ikon desktop	Menu> Di luar tampilan > Aktifkan/nonaktifkan iDesk	
Ganti ke Conky yang berbeda	Manajer Conky	
	Menu > 'Tampilan' > 'Conky	
Aktifkan/nonaktifkan Conky	Menu> Tidak terlihat > Aktifkan/Nonaktifkan Conky	
Pilih panel yang berbeda		Pengelola Pengaturan> tint2manager
Edit Panel		tint2settings
Edit item di Dock	Menu> Tampilan> Dockmaker	
	Untuk Dock Rofi> Rofi Manager	
Ubah tampilan jendela, bilah judul, dan menu FB	Menu> Tampilan> Gaya	

Ubah tampilan isi jendela, ikon, dan font	Menu> Tampilan> Tema	Pengelola Pengaturan> Sesuaikan tampilan dan nuansa
	MX-Tweak	
Ubah wallpaper	Menu> Penampilan> Wallpaper	Nitrogen
Edit pintasan keyboard	Menu> Pengaturan> Berkas Konfigurasi & Tombol	
Edit menu akar	Menu> Pengaturan> Berkas konfigurasi & Menu	
Hapus item desktop	Menu> Out of sight >	
Buka Terminal	Menu '>' Terminal	Xfce4-terminal atau terminal lain yang disukai

5. Tautan

Berkas manual (di terminal atau <https://linux.die.net/man/>):

- fluxbox
- fluxbox-keys
- fluxstyle
- fluxbox-remote

<https://wiki.archlinux.org/index.php/Fluxbox>

Beberapa perintah spesifik untuk Arch

http://www.tenr.de/howto/style_fluxbox/style_fluxbox.html

Dokumen utama tentang gaya Fluxbox

<https://ubuntuforums.org/showthread.php?t=617812>

Thread yang sangat bagus tentang tombol-tombol Fluxbox, sayangnya sekarang memerlukan pendaftaran

<https://wiki.debian.org/FluxBox>

Panduan dasar yang baik tentang fitur-fitur utama

<https://github.com/MX-Linux/mx-fluxbox>

Repositori GitHub MX-Fluxbox

<https://mxlinux.org/wiki/help-files/help-mx-fluxbox/> Entri

Wiki MX-Fluxbox

<https://mxlinux.org/wiki/help-files/help-rofi/>

Panduan detail tentang Rofi

<https://mxlinux.org/wiki/mx-fluxbox-traditional-mode/> Tips

dan trik untuk menjalankan dalam mode tradisional

<https://bit.ly/2Sm1PJI> YouTube:

Seri MX-Fluxbox