



# Manual de MX-25 Fluxbox

Suplemento del Manual del usuario de MX

Traducciones creadas por [DeepL](#)

## Índice

1. Introducción .....	2
2. Configuración .....	3
2.1 Predeterminado.....	3
2.2 Tradicional .....	8
3. Detalles de Fluxbox .....	10
3.1 Menú raíz .....	10
3.2 Otros menús .....	11
3.3 Estilos (temas).....	11
3.4 Fondos de pantalla .....	12
3.5 Accesos directos.....	12
3.6 Archivos de configuración .....	13
3.7 Ranura .....	14
3.8 Superposición.....	14
3.9 Configuración y controles de la ventana .....	14
3.10 Opciones de pantalla.....	14
4. Buscador de preguntas frecuentes .....	15
5. Enlaces .....	17

# 1. Introducción

¡Bienvenido a MX-25 Fluxbox!

MX Fluxbox (=MXFB) constituye una versión mínima o «básica» de MX Linux que se puede utilizar nada más instalarla. Por diseño, no contiene todo el software incluido automáticamente en las demás versiones de MX Linux. Sin embargo, se puede instalar fácilmente software adicional haciendo clic en el icono «Software» del escritorio para iniciar **el instalador de paquetes MX**. Allí encontrará una gran variedad de aplicaciones, como una suite ofimática (por ejemplo, LibreOffice), un editor gráfico (por ejemplo, Gimp) o un reproductor de vídeo (por ejemplo, VLC).

Como su nombre indica, MXFB utiliza [Fluxbox](#) como [gestor de ventanas](#) para controlar la ubicación y el aspecto de las ventanas. Su reducido consumo de memoria y su rápido tiempo de carga son muy eficaces en sistemas con pocos recursos, y muy rápidos en máquinas de mayor nivel.

MXFB se puede ejecutar en dos configuraciones básicas, con muchas variaciones posibles entre ellas:

- **Predeterminada**, que emplea un sofisticado panel conocido como «tint2» junto con múltiples aplicaciones y componentes gráficos.
- **Fluxbox**, que utiliza la «barra de herramientas» nativa junto con una apariencia de escritorio minimalista.

Los usuarios nuevos pueden beneficiarse de una descripción general de la versión

MX-23:  [MX-Fluxbox: novedades](#)

## 2. Configuración

### 2.1 Predeterminada

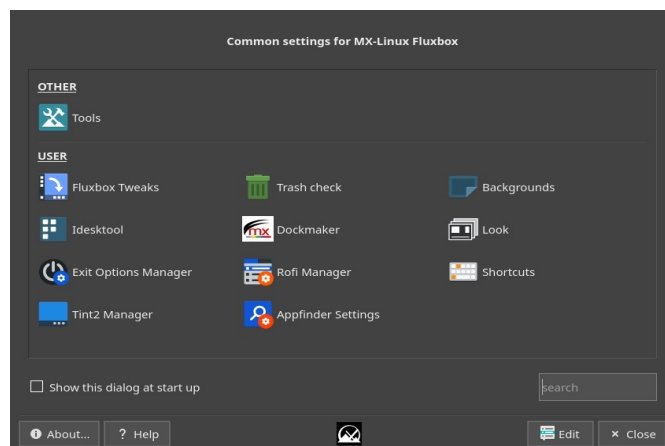


Escritorio Fluxbox (conky no es el predeterminado de MX-25). En el sentido de las agujas del reloj desde la esquina superior izquierda, estos son los componentes principales:

- 1 Iconos del escritorio, sección 2.1.1
- 2 Información del sistema del escritorio (=conky), sección 2.1.2
- 3 El panel tint2, sección 2.1.3
- 4 Un dock nativo, sección 2.1.4
- 5 El menú oculto (Raíz), Sección 2.1.5

**NOTA:** la palabra «Menú» en este documento se refiere al menú raíz que aparece al hacer clic con el botón derecho del ratón en el escritorio.

Lo primero que verán los nuevos usuarios será probablemente el **gestor de configuración**, disponible desde el dock (icono rojo), el panel (icono de engranaje) o el menú raíz. Las aplicaciones nativas que aparecen allí ofrecen una gran facilidad y flexibilidad. Desde allí, puede hacer clic en el icono «Herramientas» para familiarizarse con las exclusivas **herramientas MX**.



Además de los iconos visibles del panel, el escritorio y el dock, las aplicaciones se pueden iniciar de cualquiera de las siguientes maneras:

- hacer clic en el botón Inicio (logotipo MX) del panel para abrir Appfinder
- hacer clic con el botón derecho del ratón en el escritorio para acceder al menú
- Haga clic con el botón derecho en el escritorio: *Menú> Todas las aplicaciones* para obtener una lista categorizada similar a la de Debian.
- pulse la tecla del logotipo del teclado (icono de Windows o Apple) para obtener una lista de las aplicaciones disponibles
- pulse Ctrl+F2 para abrir una pequeña ventana de ejecución en la que introducir el nombre del programa. También puede introducir un comando (por ejemplo, para un script) para ejecutarlo en un terminal con Mayús+Intro

Esta redundancia permite al usuario seleccionar el método más conveniente para una tarea específica o simplemente según sus preferencias personales.

## 2.1.1 Iconos del escritorio

**Ocultar:** Menú> Fuera de la vista> Alternar iconos

**Eliminar (icono):** haz clic con el botón central del ratón en el icono para iniciar iDesk

**>Detener:** Menú > Fuera de la vista >

Activar/desactivar iDesk **Administrar:** Menú >

Aplicaciones> iDesk Tool > Apariencia > Iconos del

escritori> **Ayuda:** [en la Wiki](#)



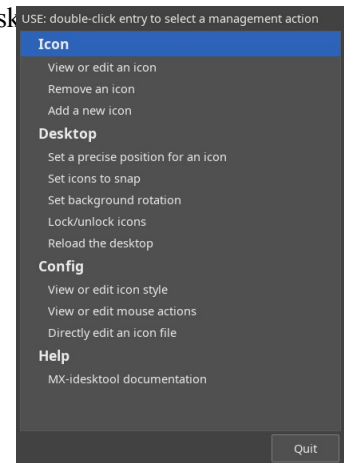
[MX-Fluxbox: las herramientas avanzadas](#)

Los iconos del escritorio se habilitan en MXFB mediante iDesk, una aplicación más antigua que los desarrolladores y usuarios de MX Linux adaptaron, modernizaron y ampliaron para crear **iDesktool**: *Menú > Apariencia > Iconos del escritorio*.

Esta herramienta facilita enormemente el uso de iconos de escritorio en MX Fluxbox. Es muy sencilla y no debería plantear muchas dudas sobre su uso.

Estas son las acciones básicas del ratón para un icono del escritorio (configuración en `~/.ideskrc`), \*utilizando el icono predeterminado «Software» como ejemplo:

Acción	Ratón	Explicación
Ejecutar	Clic izquierdo	Abre el instalador del paquete MX.
Ejecutar alt	Clic derecho	Abre un menú de acciones
Gestionar	Clic medio (botón de desplazamiento)	Abre iDesktool centrado en el icono
Arrastrar	Haga clic con el botón izquierdo y manténgalo pulsado; suelte para detener	



\* El símbolo «~» es un acceso directo a la carpeta de inicio del usuario: `~/.ideskrc= /home/&lt;username&gt;/.ideskrc`

## 2.1.2 Información del sistema del escritorio

### Conky

**Ocultar:** Menú> Fuera de la vista> Alternar conky

**Configuración de Conky:** Menú> Apariencia> Conky

**Detener:** Menú> Configuración> Archivos de configuración> Inicio: comente *conkystart*

**Administrar:** Menú> Apariencia> Conky

**Ayuda:** en la Wiki: [MX Conky](#)

Conky es un sistema de visualización de escritorio con un gran potencial de personalización. Los usuarios de MX Fluxbox pueden hacer uso de un amplio conjunto de configuraciones (configs) de MX conky haciendo clic *en Menú> Apariencia> Conky* para abrir **MX Conky**. Esta herramienta es un medio muy útil para la gestión básica, así como para funciones avanzadas como la manipulación del color.

Pasos sencillos para gestionar un conky:

- Resalte una configuración para ver cómo se ve.
- Utilice el botón **Personalizar** para acceder a funciones como la ubicación, los colores, etc. en modo gráfico.
- Haga clic en el botón **Editar** para editar manualmente el script de conky en un editor de texto; el script requiere algunos conocimientos de programación.
- Nota: Para personalizar o editar, se te pedirá que guardes la configuración en tu carpeta de inicio *~/conky/*, donde tienes permiso para realizar cambios.

Para un conky más complicado, es posible que necesite utilizar un compositor. Haga clic *en Menú> Configuración > Configuración > Inicio* y descomente la línea sobre un compositor para que quede así: *picom & &*

### Monitores (gkrellm)

**Ocultar:** Menú> Fuera de la vista> Alternar monitores

**Configuración de monitores:** haz clic con el botón derecho en la barra superior para ver el menú.

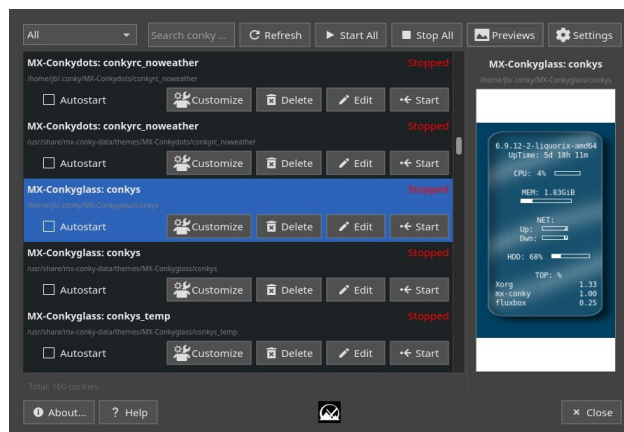
**Detener:** Configuración> Archivos de configuración> Inicio: comente *gkrellm*

**Administrar:** Menú> Apariencia> Monitores

**Ayuda:** <https://www.youtube.com/watch?v=G2F2YoZM63Y>

**GKrellM** es un excelente visor de información del sistema para escritorio que crea una pila de procesos única con monitores del sistema. Hay muchas opciones disponibles haciendo clic con el botón derecho del ratón en la barra superior Configuración para ver el índice:

- General
- Integrado
- Complementos



- Temas

La configuración de GKrellM no requiere editar código. MX incluye algunos temas por defecto, y se pueden encontrar muchos otros en línea. Los complementos se pueden instalar buscando «gkrellm» en Synaptic.

### 2.1.3 El panel tint2

**Ocultar:** Menú> Fuera de la vista> Alternar panel de ocultación automática

**Eliminar:** Manual: elimine el archivo de configuración de ~/.config/tint2/

**Detener:** Manual: pon un comentario (#) delante de la línea en el archivo «startup».

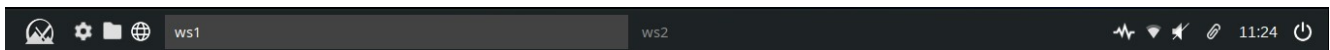
**Administrar:** Menú> MX Fluxbox tools> Tint2 Manager

**Ayuda:** [en la Wiki](#)

La barra de herramientas nativa (o tradicional) de Fluxbox es muy diferente de lo que muchos usuarios actuales esperan en cuanto a funcionalidad y diseño. Por ese motivo, se ha desarrollado una barra de herramientas alternativa utilizando una aplicación altamente configurable conocida como «**tint2**». Puedes alternar entre las dos: *Menú>*

*Apariencia> Barra de herramientas*

> *Fluxbox/tint2*. El botón te devolverá a la configuración predeterminada *tint2rc*; si estás utilizando otra, simplemente cierra la sesión y vuelve a iniciarla para restaurar tu elección.



**Iconos de izquierda a derecha:** Appfinder, herramientas MX Fluxbox, administrador de archivos, navegador, [ws1= espacio de trabajo 1], actualizador, administrador de red, sonido, administrador del portapapeles, reloj, opciones de salida. Ten en cuenta que el orden dentro de la bandeja del sistema puede cambiar con una nueva sesión.

#### ADVERTENCIA

Al crear un panel nuevo (que no sea uno de los predeterminados de MX), puede producirse un error con algunas versiones de Fluxbox. Si se establece el panel al 100 % de ancho, este se coloca en una ubicación incorrecta (por ejemplo, flotando sobre la parte inferior de la pantalla); además, se reserva espacio donde debería estar el panel tint2, por lo que parece que las aplicaciones maximizadas no llenan la pantalla cuando tint2 está mal colocado.

Hay dos soluciones:

- Establezca el ancho en 99 % y el panel volverá a su lugar original.
- Establezca el ancho del panel en «100 %» y añada un margen horizontal de 1 píxel.

Para cambiar el panel que se está utilizando, haz clic en el icono de engranaje situado junto al botón Inicio, en el icono de engranaje rojo del dock o en la lista *del menú> Settings> Config files> Tint2 panel*. Se abrirá el gestor de configuración, donde podrás hacer clic en «**Tint2** manager». Se abrirá una pantalla con todas las configuraciones de tint2 en la ubicación ~/.config/tint2/. También puedes utilizar tint2 como dock, consulta los ejemplos en **Tint2 manager**.

Puede cambiar los elementos de cualquier configuración del panel. Haga clic en el botón «Config» para abrir un editor gráfico o en el botón «Edit» para editar directamente el archivo.

El editor gráfico incluye dos aplicaciones:

- «Temas» muestra todas las configuraciones de tint2 en la ubicación del usuario, así como algunas otras importadas durante la instalación.

- «Propiedades» muestra las características de la configuración en ejecución. Si la ventana Propiedades no está visible, haz clic en el pequeño icono de engranaje situado en la esquina superior izquierda.

A continuación se muestran algunas acciones comunes en la ventana «Propiedades» para empezar a utilizar el editor gráfico:

- Añadir/eliminar lanzadores. Haga clic en la entrada «Lanzador» en el lado izquierdo. El panel derecho tiene dos columnas: a la izquierda, una lista de los iconos de aplicaciones que se muestran actualmente en la barra de herramientas, y a la derecha, una lista de todas las aplicaciones de escritorio instaladas. Utilice las flechas para mover los elementos hacia arriba o hacia abajo.
  - **Añadir:** selecciona la aplicación que desees de la lista de la columna derecha, haz clic en el icono de la «flecha izquierda» situado en el centro y, a continuación, haz clic en el botón «Aplicar» para añadirla instantáneamente a la barra de herramientas.
  - **Eliminar:** invierte el procedimiento.
- Mover o cambiar el tamaño del panel. Haga clic en la entrada «Panel» en el panel izquierdo y, a continuación, elija su ubicación y tamaño en el panel derecho. Haga clic en el botón «Aplicar». Allí también puede desplazarse hacia abajo y marcar la casilla «Ocultar automáticamente» si lo desea.
- Cambiar el formato de hora/fecha. Para cambiar entre 12h y 24hm, utilice el botón dedicado «12h/24h» en la pantalla principal de Tint2 Manager. Para otros cambios, haga clic en la entrada «Reloj» en el panel izquierdo y, a continuación, cambie el campo «Formato de la primera línea» o «Formato de la segunda línea» por el que desee. Códigos [en la Wiki](#).

**NOTA:** Haz una copia de seguridad de tu configuración actual antes de cambiarla: por ejemplo, haz clic en `~/config/tint2/tint2rc` y guárdala con un nuevo nombre, como «tint2rc\_BAK». A continuación, puedes copiar todas las líneas personalizadas del archivo de copia de seguridad al lugar correcto en la nueva configuración tint2rc.

## 2.1.4 Docks

**Ocultar:** Menú> Fuera de la vista> Alternar ocultación automática del dock

**Eliminar/Añadir (un elemento del muelle):** Menú > Apariencia >

Dockmaker **Detener (muelle predeterminado):** Menú> Fuera de la vista>

Desactivar el muelle predeterminado **Administrar:** Menú > Apariencia >

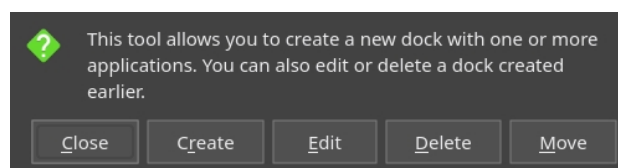
Muelles > Dockmaker

**Ayuda:** [en la Wiki](#)



MX-Fluxbox: las herramientas avanzadas

MXFB tiene una aplicación nativa llamada Dockmaker (que utiliza *wmalauncher*) que facilita al usuario la creación, modificación y gestión de muelles.



El dock predeterminado (`~/fluxbox/scripts/DefaultDock.mxdk`) contiene los siguientes elementos:

- MX Tools
- Ayuda (este manual)
- MX Videos
- Administrador de configuración

### 2.1.5 Menú raíz

El menú está oculto de forma predeterminada y se muestra al hacer clic con el botón derecho del ratón en el escritorio. Ofrece una forma rápida y sencilla de acceder a muchas funciones y ajustes. Más detalles en **la sección 3.1**.

## 2.2 Tradicional

Es muy fácil para los usuarios que prefieren utilizar una configuración tradicional de Fluxbox. Basta con realizar los siguientes cambios en la sesión en ejecución según se desee:

- Menú> Configuración> Barra de herramientas> Fluxbox
- Menú> Fuera de la vista> Eliminar dock
- Menú «> » (Configuración de escritorio) «Out-of-sight» (Fuera de la vista) «> » (Desactivar conky)
- Menú> Fuera de la vista> Activar/desactivar iDesk y Activar/desactivar iconos

Para que los cambios sean permanentes, comente (#) las líneas correspondientes en *Menú> Configuración> Archivos de configuración &gt; Inicio* para que queden así:

```
# $HOME/.fluxbox/scripts/DefaultDock.mxdk #conkystart
#idestoggle idesk on 1&gt;/dev/null 2&gt;&1 &1 &1
```

## Barra de herramientas

### Tradicional



La barra de herramientas original puede contener (tal y como se establece en *~/fluxbox/init*) los siguientes componentes (de izquierda a derecha):

- **pager** Permite cambiar de espacio de trabajo hacia adelante (clic derecho) o hacia atrás (clic izquierdo); igual que Ctrl + F1/F2/ etc., Ctrl-Alt + ←/→ o utilizando la rueda de desplazamiento sobre una sección vacía del escritorio. El número y el nombre se configuran en *~/fluxbox/init*, donde «ws» significa «espacio de trabajo».
- **nombre del espacio de trabajo** Establecido en *init* por defecto como «ws1, ws2, etc.» (ws = workspace).
- **iconbar** Aquí se mostrarán los iconos de las aplicaciones abiertas, con varias opciones de ventana disponibles al hacer clic con el botón derecho en el icono correspondiente (incluida la propia barra de herramientas).> iconbar mode. El valor predeterminado es mostrar todas las ventanas.



- **systemtray** Equivalente al área de notificación de Xfce. Las aplicaciones que aparecen en `~/.fluxbox/startup` y que tienen una opción systemtray se mostrarán aquí.
- **Reloj** Para cambiar entre formato de 12 y 24 horas, utilice *Menú > Configuración > Archivos de configuración > Configuración rápida > Barra de herramientas*. Para otros cambios, haga clic en *Menú > Configuración > Archivos de configuración > init > Edición manual*: pulse Ctrl+ F para buscar «strftimeFormat» y cambie según desee. Se puede añadir una fecha corta con **%b %d**. [En la Wiki](#) se pueden encontrar muchas otras opciones de hora y fecha.

## Estilo MX mejorado



La barra de herramientas MX mejorada puede mostrar la misma información que la tradicional, pero utiliza el desarrollo más reciente de los «botones» de la barra de herramientas para añadir lanzadores. En la imagen superior se encuentran en el extremo izquierdo (L/R):

- Buscador de aplicaciones
- Menú raíz
- Herramientas MX Fluxbox
- Administrador de archivos
- Navegador web
- Buscador (triángulo)
- Opciones de salida

Ambas barras de herramientas siguen la configuración de *init*; la barra de herramientas mejorada añade ajustes adicionales a la configuración predeterminada de Fluxbox y coloca los ajustes de fuente en *la superposición*.

## Recursos

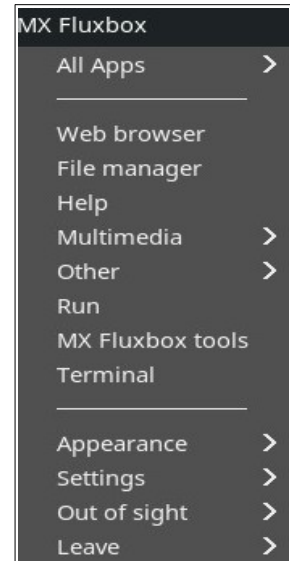
[MX Fluxbox: Modo tradicional](#)

## 3. Detalles de Fluxbox

### 3.1 Menú raíz

Este menú breve y estático (`~/fluxbox/menu-mx`) incorpora tres submenús (Apariencia, Configuración, Fuera de la vista) que se encuentran en `~/fluxbox/submenus`. El menú raíz resultante se divide en tres secciones:

- Superior
  - **Todas las aplicaciones:** un menú categórico similar al de Debian. Se actualiza automáticamente después de instalar o eliminar un paquete, y puedes hacerlo manualmente haciendo clic en «Actualizar». Haz clic en «Desactivar» para detener la actualización automática.
- Sección central: enlaces para abrir directamente las aplicaciones más utilizadas.
- Parte inferior
  - Apariencia
  - Configuración
  - Fuera de la vista (comandos útiles para ocultar elementos)
  - Salir



El nuevo usuario haría bien en trabajar con ese menú para apreciar su contenido, potencia, velocidad y flexibilidad.

### Edición

Es especialmente atractivo el hecho de que estos menús están completamente bajo el control del usuario. Se pueden cambiar, añadir o reorganizar los elementos del menú raíz. Abra el archivo de menú que desea editar con *Menú* > *Configuración* > *Configurar* > *Menús*.

La sintaxis típica de una entrada de menú es: `[exec] (nombre) {comando}` – asegúrese de utilizar correctamente los corchetes, paréntesis y llaves.

**Ejemplo 1:** cambiar «Reproductor de música» para abrir Strawberry en lugar de DeaDBeeF

- Busque la línea con la palabra «DeaDBeeF» (utilice Ctrl+F si es necesario)  
`[exec] (Reproductor de música) {deadbeef}`
- Haga doble clic en la palabra «deadbeef» en la parte del comando para resaltarla, luego escriba «strawberry» y guarde, obteniendo este resultado:  
`[exec] (Reproductor de música) {strawberry}`
- Guarde y salga: el cambio estará disponible inmediatamente.

### Ejemplo 2: añadir Zoom al menú

- Para este ejemplo, supongamos que desea añadir una nueva categoría «Chat» en la sección de aplicaciones comunes e introducir Zoom allí
- Crea la categoría utilizando los comandos del submenú, introduce una nueva línea y sigue el patrón.
- El resultado será similar a este: [submenú]

(Chat)

[exec] (Zoom) {zoom}

[end]

**NOTA:** el comando de inicio real de algunas aplicaciones puede no ser idéntico al nombre.

## 3.2 Otros menús

### Aplicaciones

- **Appfinder** (icono MX). Este es el menú principal de tint2 y la barra de herramientas mejorada MX que utiliza un tema especial de Rofi. El contenido se toma automáticamente de `/usr/share/applications`. Puede cambiar el formato haciendo clic en el signo de interrogación situado a la izquierda del menú para abrir la aplicación **Configuración**.
- **Todas las aplicaciones**. La primera entrada del menú raíz utiliza los archivos del escritorio (`/usr/share/applications`) para configurar su estructura. Sus entradas se actualizan de forma predeterminada cada vez que se ejecuta el programa de actualización.

Para evitar que este menú se actualice automáticamente: abre MX Tweak > pestaña «Other» y desmarca la entrada «Generate Fluxbox All Apps menu...». A continuación, puedes utilizar la entrada del menú inferior «Update» siempre que lo desees.

- **Rofi**. Se accede a este lanzador de aplicaciones pulsando la tecla «Super» (logotipo) del teclado. Está estructurado alfabéticamente, pero incluye las aplicaciones más utilizadas en la parte superior. [Más información aquí](#).

### Otros

- **Menú de ventanas**. Haz clic con el botón derecho en la barra de título de una ventana para ver estas opciones importantes, especialmente las del submenú «Recordar...» sobre la ubicación, las dimensiones, etc.
- **Menú de espacios de trabajo**. Haz clic con el botón central del ratón en el escritorio para ver la lista.

## 3.3 Estilos (temas)

Tradicionalmente, la palabra «estilo» en Fluxbox se refiere a archivos de texto simples que le indican cómo decorar la ventana, la barra de herramientas y el menú. MXFB incluye un grupo de estilos nativos junto con algunos estilos seleccionados. Todos se pueden seleccionar en *Menú > Apariencia > Tema*.

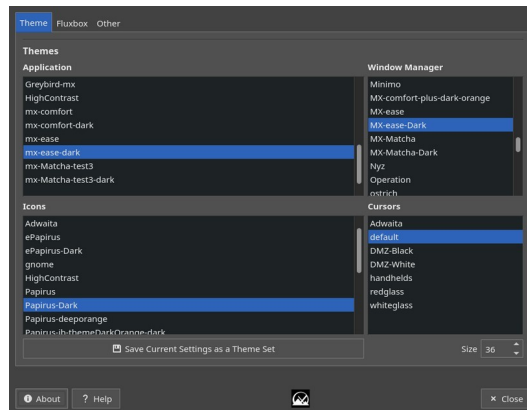
En un sentido más amplio, el estilo puede considerarse como la combinación de temas, decoraciones, iconos y cursores. Muchas de las herramientas que aparecen en el Administrador de configuración te permiten editar los componentes de los estilos de forma rápida y cómoda.

Si desea editar manualmente un estilo tradicional existente, cópielo en `~/fluxbox/styles`, cámbiele el nombre y realice los cambios (consulte la guía de estilos de tenr en Enlaces, más abajo). Los estilos tradicionales pueden incluir un fondo de pantalla, pero esto está bloqueado en MX-Fluxbox de forma predeterminada con las líneas superiores en *Menú > Configuración > Archivos de configuración> Overlay*. Para permitir que el estilo determine el fondo, coloque un signo de almohadilla delante de la línea para que quede así:

*¡La siguiente línea impedirá que los estilos establezcan el fondo.*  
`#background: none`

## Selección

**MX Tweak** (pestaña Tema) facilita la prueba y selección de elementos, así como su combinación en tu propio tema personalizado. Se vincula a **MXFB Look** para ofrecer la opción de designar tus selecciones como una colección específica de características gráficas (un «aspecto») que puedes guardar. El tema predeterminado para MX-25 Fluxbox se basa en **mx ease-dark** para la decoración de ventanas y aplicaciones.



## 3.4 Fondos

Primero, asegúrate de que el archivo de superposición no impide que el estilo determine el fondo. A continuación, haz clic en *Menú > Apariencia > Fondo de pantalla > Seleccionar para* iniciar **Nitrogen** y mostrar las opciones disponibles. La selección incluye por defecto los fondos del usuario (`~/fluxbox/backgrounds`) y los fondos del sistema (`/usr/share/backgrounds`). Esta configuración te permite añadir fondos en la carpeta de usuario y seleccionarlos desde el menú. Puedes añadir otras fuentes de fondo haciendo clic en «Preferencias».

Consulte [MX Fluxbox: Modo tradicional](#) para obtener otras opciones y consejos.

## 3.5 Atajos

Fluxbox permite al usuario establecer combinaciones de teclas como atajos. La configuración se almacena en el archivo `~/fluxbox/keys`, al que se puede acceder para editarlo a través *del menú «> » (Configuración) «> » (Configuración de Fluxbox) «> » (Archivos de configuración) « Keys» (Teclas)*. La herramienta **MXFB Shortcuts** ofrece una práctica descripción general de las teclas predeterminadas; también hay una configuración de conky llamada «MX-FluxKeys».

Los nombres utilizados para algunas de las teclas son un poco confusos:

- Mod1= Alt
- Mod4= Tecla de logotipo (Windows, Apple)

Hay atajos de teclas de función dedicados en MX-Fluxbox:

- Ctrl+F1: documentación de MX-Fluxbox
- Ctrl+F2: Ejecutar comando; si introduces un comando que requiere entrada en la terminal, utiliza Ctrl+Intro.
- Ctrl+F3: Administrador de archivos

- F4: Terminal desplegable
- Ctrl+F5: Herramientas MX
- F12: Apagar pantalla

## 3.6 Archivos de configuración

>Todos los ajustes básicos de Fluxbox se controlan mediante un conjunto de [archivos de texto](#) ubicados en `~/fluxbox/`, a los que se puede acceder fácilmente haciendo clic *en Menú> , Ajustes, Archivos de configuración*. La mayoría de los ajustes deben cambiarse manualmente, aunque hay ayuda disponible para algunos de ellos en *init*.

- **apps**: acciones basadas en las propiedades de la ventana
- **init**: archivo de configuración principal
- **keys**: atajos y combinaciones de teclas
- **menú**: No se utiliza el predeterminado de Fluxbox, sustituido aquí por **menu-mx**
- **superposición**: recursos de estilo que anulan todos los estilos

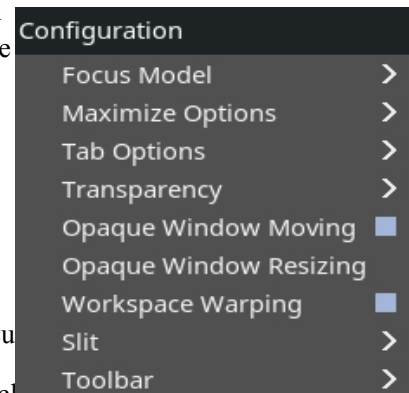
Antes de comenzar a editar cualquier archivo de configuración, debe hacer una copia de seguridad de su configuración actual. Si algo sale mal, siempre puede restaurar la configuración anterior.

### *init*

Este archivo contiene una larga lista de propiedades que determinan gran parte del aspecto y el comportamiento de Fluxbox. Debe editarse a mano, para lo cual puede resultar muy útil [el documento de referencia detallado](#).

Dado que *init* es crucial y complicado, MX Fluxbox incluye tres ayudas para el usuario:

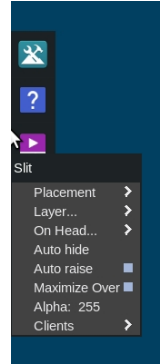
- una aplicación de configuración nativa de Fluxbox (imagen): *Menú> Configuración > Archivos de configuración > Configuración rápida*
- **MX Tweak**, pestaña «Fluxbox» con propiedades que se cambian con frecuencia
- >una reorganización opcional de *init* en categorías que se activa al hacer clic *en menú> Configuración > Archivos de configuración > Iniciar categorizar*. Esto es más fácil de entender y puede resultar muy útil al editar un grupo concreto.



### 3.7 Slit

El slit se concibió originalmente como un contenedor para [dockapps](#), pero en MXFB se utiliza principalmente para el dock mediante *wmalauncher*. Se puede acceder a sus propiedades haciendo clic con el botón derecho en la parte posterior del dock, entre los iconos.

Puedes buscar dockapps en el repositorio predeterminado con este comando de terminal: *apt-cache search dockapp*. Ten en cuenta que es posible que muchos de los disponibles en los repositorios no funcionen bien.



### 3.8 Superposición

>Fluxbox permite al usuario anular globalmente todos los estilos a través del archivo de superposición *~/.fluxbox/overlay*, al que se puede acceder para su edición a través *del menú «>» (Configuración de Fluxbox) «Settings» (Configuración) «Configure» (Configurar) «>» (Superposición)*. La configuración de la barra de herramientas MXFB, nueva en MX-25 (Sección 4), también se encuentra aquí. La configuración de los elementos definida en el archivo de superposición anulará la configuración definida en cualquier otro lugar de la configuración de Fluxbox.

### 3.9 Configuración y controles de ventanas

El movimiento y el ajuste de las ventanas se pueden controlar con varias combinaciones de teclas y ratón

- Cambiar tamaño: *Alt+* , haga clic con el botón derecho cerca de la esquina que desea cambiar y arrastre.
- Mover: *Alt++* , haga clic con el botón izquierdo y arrastre.
- Fijar: utiliza el pequeño icono situado en la esquina superior izquierda para mostrar la ventana en todos los escritorios.
- Opciones: haz clic con el botón derecho del ratón en la barra de herramientas de la ventana, en la parte superior. Es especialmente útil la opción de recordar el tamaño y la ubicación (guardados en *~/.fluxbox/apps*).
- Pestañas: combina varias ventanas en una sola con pestañas en la parte superior simplemente pulsando *Ctrl* y haciendo clic en la barra de título de una ventana y arrastrándola y soltándola sobre otra ventana. Invierte el procedimiento para separarlas de nuevo.
- Reducir la ventana a la barra de título («sombra»): haz doble clic en la barra de título.

### 3.10 Opciones de pantalla

- Brillo: *menú> Herramientas MX Fluxbox> Herramientas> Bandeja del sistema de brillo*
- Blanking: *Menú> Configuración> Pantalla> Protector de pantalla*
- Captura: *mxfb-quickshot*. Se activa con el botón «Imprimir pantalla» (también conocido como Imprimir, *PrtSc*, etc.) o con la tecla *Alt+q*; interactivo. *Ctrl+Alt+q* proporciona un retraso de 8 segundos, solo captura de pantalla completa.
- Mosaico: *Alt+&lt;número 1-9&gt;*, los detalles se enumeran en la parte inferior del archivo **de teclas**.
- Resolución: *Menú> Configuración> Pantalla> Cambiar (arandr)*. Asegúrate de leer el archivo «Ayuda» para ver cómo guardar los cambios que desees realizar.

## 4. Buscador de preguntas frecuentes

¿Cómo puedo...?	Desde el escritorio	Con la aplicación
Abrir el menú raíz	Hacer clic con el botón derecho en el escritorio	
Abrir el programa X	Menú principal> ar todas las aplicaciones	
	Haga clic en el logotipo MX (Appfinder)	
	Pulsa la tecla Windows/Apple (rofi)	
Instalar nuevas aplicaciones	Icono de software	Instalador de paquetes MX
Activar/desactivar iconos del escritorio	Menú> Fuera de la vista > Activar/desactivar iDesk	
Cambiar a un Conky diferente	Administrador de Conky	
	> del menú Apariencia> ar Conky	
Activar/desactivar Conky	Menú> Fuera de la vista > Activar/desactivar Conky	
Seleccionar un panel diferente		Administrador de configuración> tint2manager
Editar un panel		tint2settings
Editar los elementos de un Dock	Menú> Apariencia> Dockmaker	
	Para un dock rofi> Rofi Manager	
Cambiar la apariencia de la ventana Barra de título y menú FB	Menú> Apariencia> Estilo	

Cambiar la apariencia del contenido de la ventana, los iconos y la fuente	Menú> Apariencia> Tema	Administrador de configuración> Personalizar aspecto
	MX-Tweak	
Cambiar el fondo de pantalla	Menú> Apariencia> Fondos de pantalla	Nitrogen
Editar atajos de teclado	Menú> Configuración> Archivos de configuración > Teclas	
Editar menú raíz	> Ajustes> Archivos de configuración > Menú	
Eliminar elementos del escritorio	Menú> Fuera de la vista >	
Abrir un terminal	>	Xfce4-terminal u otro terminal preferido



## 5. Enlaces

Los archivos man (en el terminal o [en https://linux.die.net/man/](https://linux.die.net/man/)):

- fluxbox
- fluxbox-keys
- fluxstyle
- fluxbox-remote

<https://wiki.archlinux.org/index.php/Fluxbox>

Algunos comandos son específicos de Arch

[http://www.tenr.de/howto/style\\_fluxbox/style\\_fluxbox.html](http://www.tenr.de/howto/style_fluxbox/style_fluxbox.html) El

documento principal sobre los estilos de Fluxbox

<https://ubuntuforums.org/showthread.php?t=617812>

Excelente hilo sobre las teclas de fluxbox, ahora lamentablemente requiere registro

<https://wiki.debian.org/FluxBox> Buena

orientación sobre las características  
básicas

<https://github.com/MX-Linux/mx-fluxbox> El

repositorio GitHub de MX-Fluxbox

<https://mxlinux.org/wiki/help-files/help-mx-fluxbox/> Entrada

de MX-Fluxbox en la wiki

<https://mxlinux.org/wiki/help-files/help-rofi/> Una

descripción detallada de Rofi

<https://mxlinux.org/wiki/mx-fluxbox-traditional-mode/>

Consejos y trucos para ejecutarlo en modo tradicional

<https://bit.ly/2Sm1PJl> YouTube:

Serie MX-Fluxbox