



MX-23 Fluxbox

Instrukcja obsługi

Spis treści

1. Wstęp	1
2. MX-Fluxbox Ustawienia domyślne.....	2
2.1 Ikony na pulpicie	3
2.2 Doki	4
2.3 Conky	4
2.4 Panel tint2.....	5
2.5 Menu główne	6
3. Szczegóły Fluxbox	7
3.1 Style.....	7
3.2 Tematy	8
3.3 Tapeta	8
3.4 Skróty klawiszowe.....	8
3.5 Zarządzanie menu.....	9
3.6 Pliki tekstowe.....	10
3.7 Plik nakładki	10
3.8 Ustawienia i sterowanie oknem	11
3.9 Zaciski	11
3.10 Opcje ekranu.....	11
4. Tradycyjny Fluxbox	12
5. FAQ-Finder	13
6. Linki	15

1. Wstęp

Ten dokument pomocy uzupełnia **Podręcznik użytkownika (Shift+F1)**, który obejmuje ogólne tematy związane z MX Linux, w tym instalację, konfigurację i zarządzanie oprogramowaniem.

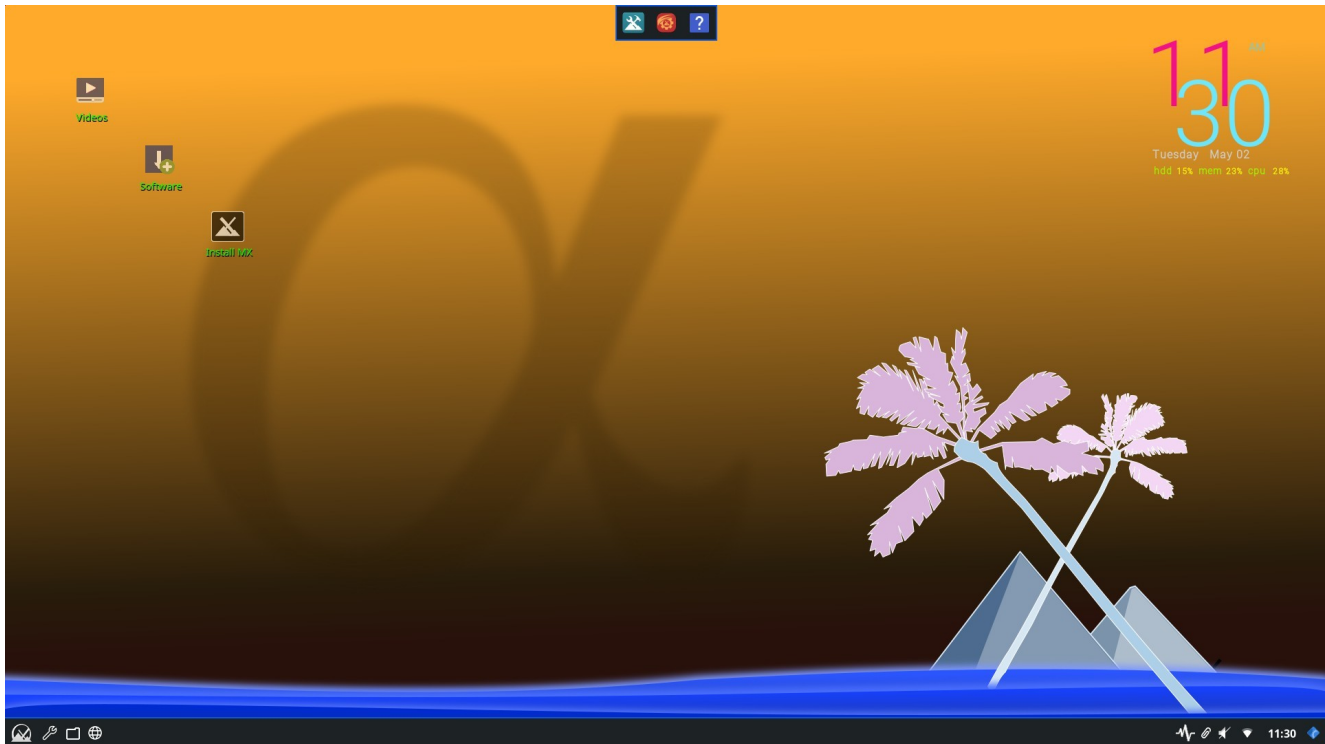
MX Fluxbox (=MXFB) stanowi minimalną lub "podstawową" wersję MX Linux, która może być używana bez opakowania. Z założenia nie zawiera ona całego oprogramowania dołączanego automatycznie do innych wersji MX-Linux. Dodatkowe oprogramowanie można jednak łatwo zainstalować za pomocą instalatora pakietów MX, klikając na

ikona na pulpicie "Oprogramowanie". Tutaj można znaleźć i zainstalować mnóstwo innych aplikacji, takich jak pakiet biurowy (LibreOffice) czy zaawansowany edytor grafiki (Gimp). Jak sama nazwa wskazuje, MXFB wykorzystuje [Fluxbox](#) jako [menedżera](#) okien do kontroli rozmieszczenia i wyglądu okien. Jego mały ślad pamięciowy i szybki czas ładowania są bardzo efektywne na systemach o niskich zasobach - i bardzo szybkie na maszynach o wyższych zasobach.

MXFB może być uruchomiony w dwóch podstawowych konfiguracjach, z wieloma możliwymi wariantami pomiędzy nimi:

- **Default**, który zawiera podstawowe komponenty Fluxboxa, ale podąża za preferencjami MX Linux w zakresie używania wygodnych aplikacji graficznych.
- **Fluxbox**, do którego można dodać różne komponenty z domyślnej konfiguracji za pomocą prostego kliknięcia lub dwóch.

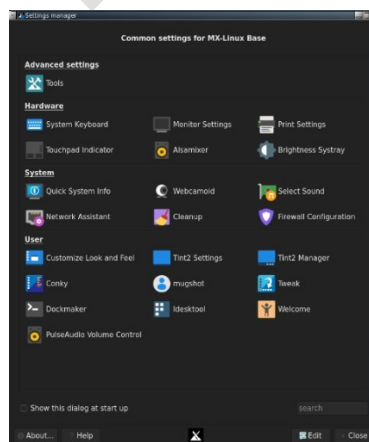
2. MX-Fluxbox Ustawienia domyślne



Idąc zgodnie z ruchem wskazówek zegara od lewego górnego rogu, oto główne komponenty:

- 1 Ikony pulpitu (sekcja 2.1)
- 2 Rodzimy dok (część 2.2)
- 3 Wyświetlacz informacji systemowych, zwany "conky" (punkt 2.3)
- 4 Panel creative tint2 (Punkt 2.4)
- 5 Ukryte Fluxbox "rootMenu" (Seksja 2.5)

Pierwszym przystankiem dla nowych użytkowników może być **menedżer ustawień**, dostępny z poziomu docka (czerwona ikona na środku), panelu (ikona klucza) lub menu głównego.



Oprócz ikon pulpitu i elementów doku, aplikacje można uruchamiać za pomocą dowolnego z następujących narzędzi:

- kliknąć przycisk Start (logo MX) panelu, aby otworzyć menu za pomocą aplikacji rofi (szczegóły [w Wiki](#))
- kliknij prawym przyciskiem myszy na pulpit: *Menu > All Apps* dla menu kategoriycznego w stylu Debiana
- kliknij klawisz logo klawiatury (ikona Windows lub Apple), aby uzyskać menu listy aplikacji z przydatnymi właściwościami
- kliknij Ctrl+F2, aby wywołać małe okno uruchamiania dla aktualnej nazwy programu, które możesz uruchomić w terminalu, jeśli chcesz z Shift+Enter

Poniższe sekcje mają na celu zapewnienie użytkownikom podstawowego zrozumienia, jak używać i zarządzać każdym z głównych komponentów. **UWAGI:** 1) symbol tyldy "~" jest skrótem do folderu domowego użytkownika (np, /home/demo); 2) słowo "Menu" odnosi się do rootMenu, które pojawia się po kliknięciu prawym przyciskiem myszy na pulpicie.

2.1 Ikony na pulpicie

Ukryj: Menu > Poza zasięgiem wzroku > Przełącz ikony.

Usuń (ikona): kliknij ikonę środkowym przyciskiem myszy, aby uruchomić iDesktool

Zatrzymaj: Menu > Poza zasięgiem wzroku >

Przełącz iDesk **Zarządzaj:** Menu > Wygląd >

Ikony pulpitu **Pomoc:** [w Wiki](#)

Ikony pulpitu są włączone w MXFB przez iDesk, starsze narzędzie, które nie jest już utrzymywane, a które zostało zaadaptowane, zmodernizowane i rozszerzone przez deweloperów i użytkowników MX Linux w celu stworzenia **narzędzia iDesktool**: Menu > Wygląd > Ikony pulpitu.

Narzędzie to znacznie ułatwia korzystanie z ikon pulpitu w MX-Fluxbox. Jest bardzo proste i powinno budzić niewiele pytań dotyczących jego użycia.

Oto podstawowe działania myszy dla ikony pulpitu (konfiguracja w ~/.ideskrc), używając domyślnej ikony "Videos" jako przykładu:

Działanie	Mysz	Przykład
Wykonaj	Lewe pojedyncze kliknięcie	Otwiera się na kanał MXFB YouTube
Execute alt	Prawe pojedyncze kliknięcie	Otwiera menu akcji
Zarządzaj	Środek (przycisk przewijania) pojedyncze kliknięcie	Otwiera iDesktool skoncentrowany na ikonie
Drag	Kliknięcie lewym przyciskiem myszy przytrzymuje, zwalnia, aby zatrzymać	

2.2 Doki

Ukryj: *Menu > Out of sight > Toggle autohide dock.*

Remove/Add (element Dock): *Menu > Wygląd > Zatrzymaj doker (Domyślny doker): Menu > Out of sight > Disable Default dock Manage: Menu > Wygląd > Dockmaker*

Pomoc: [w Wiki](#)

MXFB posiada natywną aplikację o nazwie Dockmaker, która ułatwia użytkownikowi tworzenie, modyfikowanie i zarządzanie dokami. Mały dock pojawia się na górze pulpitu, gdy użytkownik zaloguje się po raz pierwszy, którego konfiguracja jest ustawiona w `~/fluxbox/scripts/DefaultDock.mxdk`.

Ten domyślny Dock zawiera następujące elementy (od lewej do prawej):

- Narzędzia MX
- Menedżer ustawień
- Pomoc (niniejszy podręcznik)

UWAGA: możesz również użyć tint2 jako doku, a kilka przykładów można znaleźć za pomocą menedżera Tint2.

2.3 Conky

Ukryj: *Menu > Poza zasięgiem wzroku > Toggle*

Usuń (conky): *Menu > Wygląd > Conky*

Zatrzymaj: *Menu > Poza zasięgiem wzroku > Toggle conky* **Zarządzaj:** *Menu > Wygląd > Conky*

Pomoc: w Wiki: [MX Conky](#), [Conky Manager](#)

Użytkownicy MX-Fluxbox mogą korzystać z domyślnego zestawu conky dla MX Linux, klikając *Menu > Wygląd > Conky*, aby wywołać MX Conky; Conky Manager może być uruchomiony z niego lub z dowolnego menu. Conky Manager jest poręczną metodą podstawowego zarządzania, podczas gdy MX Conky dostarcza zaawansowanych funkcji unikalnych dla MX Linux, takich jak manipulacja kolorami.

W Conky Managerze wykonaj te proste kroki, aby edytować, przeglądać i wyświetlać conky:

- Podświetl każdy z nich i kliknij na Podgląd, aby zobaczyć jak wygląda. Pamiętaj, aby zamknąć każdy podgląd przed przejściem do kolejnego.
- Kliknij ikonę Ustawienia (koła zębate), aby zmienić podstawowe właściwości, takie jak lokalizacja.
- Zaznacz pole, aby wybrać dowolny conky, którego chcesz użyć. Zostanie on automatycznie zainstalowany.
- Pliki konfiguracyjne przechowywane są w folderze `~/.conky/` w poszczególnych plikach tematycznych. Można je edytować, choć nie jest to łatwe, podświetlając conky na liście i klikając na ikonę edycji (ołówkę).

Dla bardziej skomplikowanych conkies, możesz potrzebować użyć compositora. Kliknij *Menu > Ustawienia > Konfiguracja > Startup*, i odkomentuj linię o kompozytorze, aby wyglądała tak: *compton*

&

2.4 Panel tint2

Ukryj: *Menu > Poza zasięgiem wzroku > Przełącz panel autohide.*

Usunąć: *Ręcznie: usuń plik konfiguracyjny z ~/.config/tint2/.*

Stop: *Manual: umieść komentarz (#) przed linią w pliku "startup".*

Zarządzaj: *Menedżer ustawień > Menedżer Tint2*

Pomoc: [w Wiki](#)

Oryginalny pasek narzędzi Fluxbox różni się bardzo od tego, czego oczekują dzisiejsi użytkownicy pod względem funkcji i wyglądu. To jest powód, dla którego alternatywny "tradycyjny" pasek narzędzi został dodany począwszy od MX-Fluxbox 2.2 przy użyciu wysoce konfigurowalnej aplikacji znanej jako "**tint2**". (Możesz przełączać się pomiędzy nimi: *Menu > Wygląd > Toolbar > Fluxbox/Traditional*).

Aby zmienić panel, kliknij ikonę klucza obok przycisku Start, ikonę koła zębatego w doku lub listing w Menu. To uruchamia menedżera ustawień, w którym możesz kliknąć "menedżera Tint2".

Otworzy się ekran pokazujący wszystkie konfiguracje tint2 w lokalizacji ~/.config/tint2/. MXFB dostarcza zestaw bardzo różnych konfiguracji, które możesz wypróbować.

Oprócz wyboru istniejącej konfiguracji możesz również zmienić elementy dowolnego panelu - w rzeczywistości jest to jedna z największych przyjemności korzystania z tint2. Kliknij na przycisk "Config", aby uzyskać graficzny edytor lub przycisk "Edit", aby bezpośrednio edytować plik konfiguracyjny.

Edytor graficzny zawiera dwie aplikacje:

- "Themes" wyświetla wszystkie configi tint2 w lokalizacji użytkownika, jak również kilka innych wniesionych podczas instalacji.
- "Properties" wyświetla właściwości uruchomionego configu. Jeżeli okno Właściwości nie jest widoczne, kliknij na małą ikonę koła zębatego w lewym górnym rogu.

Oto kilka typowych działań w oknie "Właściwości", abyś mógł zacząć:

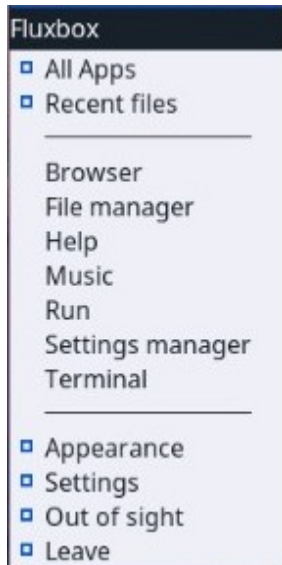
- Dodawanie/usuwanie launcherów. Kliknij pozycję "Launcher" po lewej stronie. Prawy panel ma dwie kolumny: po lewej stronie lista ikon aplikacji aktualnie wyświetlanych na pasku narzędzi, natomiast po prawej lista wszystkich zainstalowanych aplikacji desktopowych. Użyj strzałek, aby przenieść elementy w górę / w dół.
 - **Dodaj:** wybierz aplikację, którą chcesz z listy w prawej kolumnie, kliknij ikonę "strzałki w lewo" na środku, a następnie kliknij przycisk "Zastosuj", aby natychmiast dodać ją do paska narzędzi.
 - **Usunąć:** wykonać procedurę w odwrotnej kolejności.
- Przesuwanie lub zmiana rozmiaru panelu. Kliknij pozycję "Panel" w lewym panelu, a następnie wybierz jego położenie i rozmiar w prawym panelu. Kliknij przycisk "Zastosuj". W tym miejscu możesz również przewinąć w dół i zaznaczyć pole "Autohide", jeśli chcesz.
- Zmiana formatu czasu/daty. Kliknij pozycję "Clock" w lewym panelu, a następnie zmień pole "First line format" lub "Second line format" na dowolny. Na przykład, aby uzyskać czas 24-godzinny, należy zmienić "%I" na "%H". Kody [w Wiki](#).

UWAGA: Wykonaj kopię zapasową swojej aktualnej konfiguracji przed jej zmianą: kliknij na ~/.config/tint2/tint2rc, a następnie zapisz ją pod nową nazwą, taką jak "tint2rc_BAK." Następnie

możesz skopiować wszystkie swoje niestandardowe linie z pliku kopii zapasowej do właściwego miejsca na swojej nowej konfiguracji tint2rc.

2.5 Menu główne

Menu główne jest domyślnie ukryte i oferuje szybki i łatwy sposób dostępu do wielu funkcji i ustawień.



konieczne
)

Pokaż: kliknij prawym przyciskiem myszy na pulpicie

Remove/Add (pozycja menu): Menu > Ustawienia > Konfiguracja > Menu.

Stop: umieść komentarz (#) przed linią w pliku `init`, która zaczyna się od:
`session.menuFile:`

Zarządzaj: Menu > Ustawienia > Konfiguracja > Menu.

Pomoc: Sekcja 3.5 i Linki

Krótkie menu główne (`~/fluxbox/menu-mx`) zawiera trzy podmenu (Wygląd, Ustawienia, Poza zasięgiem wzroku), które znajdują się w `~/fluxbox/submenus`.

Menu główne podzielone jest na trzy sekcje:

- Top
 - Wszystkie aplikacje: menu kategoriczne w stylu Debiana. Jest ono aktualizowane automatycznie, gdy używasz Instalatora Pakietów; w przeciwnym razie kliknij Aktualizuj, jeśli to konieczne.
 - Ostatnie pliki: wyświetla ostatnio używane pliki (kliknij Odśwież, jeśli
- Środkowa część: łączy do bezpośredniego otwierania niektórych często używanych aplikacji
- Dół
 - Wygląd
 - conky
 - doki
 - ikony pulpitu
 - monitory: małe monitory systemowe
 - styl: dekoracja okien, paska narzędzi i menu
 - theme: ustawia motyw GTK (okna, ikony)
 - pasek narzędzi: wybór pomiędzy paskiem narzędzi a panelem
 - tapeta: obróć, rozdziel według obszaru roboczego, wybierz
 - Ustawienia
 - kopia zapasowa
 - configure: pliki Fluxboxa takie jak menu, startowe itp.
 - wyświetlacz: zmiana parametrów wyświetlacza, pomoc w zapisie
 - klawiatura: szybka zmiana na jeden z 11 języków
 - Poza zasięgiem wzroku: zbiór przydatnych poleceń do ukrywania elementów
 - Zostaw:
 - refresh: służy do ponownego uruchomienia fluxboxa po zmianie pliku konfiguracyjnego, jeśli nie został wylogowany
 - wstrzymać
 - wylogować się
 - zrestartować

- wyłączenie

Nowy użytkownik dobrze by zrobił, gdyby przeszedł przez to menu, aby docenić jego zawartość, moc, szybkość i elastyczność. Szczególnie atrakcyjne jest to, że te menu są łatwe do odczytania i całkowicie pod kontrolą użytkownika.

3. Szczegóły Fluxboxa

3.1 Style

Style w Fluxboxie są prostymi plikami tekstowymi, które mówią jak udekorować okno, pasek narzędzi i menu. MXFB dostarcza dużą ilość predefiniowanych stylów, umieszczonych w `/usr/share/fluxbox/styles/`, które można wybrać w Menu > Wygląd > Styl. Wiele innych stylów można znaleźć online, wyszukując w sieci "fluxbox styles".

W szerszym znaczeniu o stylu można myśleć jako o kombinacji motywów, dekoracji i ikon. Istnieje wiele dostępnych narzędzi, które pozwolą Ci ustawić styl, który Ci się podoba.

- Zakładka **MX Tweak** > Styles ułatwia testowanie i wybieranie tych elementów, a także łączenie ich w swój własny, konkretny motyw.
- **MXFB Look** zapewnia jeszcze bardziej szczegółowe opcje, które można zawrzeć w konkretnej kolekcji cech graficznych ("wygląd"), które można zapisać.
- Narzędzie **MX Comfort** umożliwia edycję kolorów domyślnego stylu fluxboxa MX-comfort i zapisanie zmian jako nowego stylu. Jeśli chcesz ręcznie edytować istniejący styl fluxboxa, skopiuj go do `~/fluxbox/styles`, zmień jego nazwę i wprowadź zmiany (zapoznaj się z przewodnikiem po stylach Ubuntu w sekcji Linki, poniżej).
- **Menedżer opcji wyjścia** umożliwia określenie ikon i układu

Style mogą zawierać obrazek tła, ale jest to domyślnie zablokowane w MX-Fluxbox przy liniach górnych w Menu > Ustawienia > Konfiguracja > Nakładka. Aby pozwolić stylowi na określenie tła, należy umieścić przed linią znak haszujący, tak aby wyglądało to tak:

! Poniższa linia uniemożliwi stylom ustawienie tła.

#background: none

3.2 Tematy

Motyw GTK kontroluje takie elementy, jak kolor panelu, tła okien i kart, ikony, wygląd aplikacji, gdy jest ona aktywna lub nieaktywna, przyciski, pola wyboru itp. Motywy mogą być od bardzo ciemnych do bardzo jasnych.

Domyślny motyw dla MX-Fluxbox nazywa się MX-Comfort. Można go zmienić klikając prawym przyciskiem myszy na pulpicie, aby wywołać Menu > Wygląd > Motyw, wywołując selektor (Settings Manager: Customize Look and Feel) dla motywów, ikon, czcionek itp. co sprawia, że bardzo łatwo jest zobaczyć i wybrać inne możliwości. MX-Tweak również to umożliwia.

3.3 Tapeta

Najpierw upewnij się, że plik nakładki blokuje styl przed określeniem tła. Następnie kliknij Menu > Wygląd > Tapety > Wybierz, aby zobaczyć dostępne opcje. Lista, która wyskakuje z menu zawiera tła użytkownika (`~/fluxbox/backgrounds`) jak również tła systemowe

(`/usr/share/backgrounds`), oddzielone poziomą linią. Taka konfiguracja pozwala na dodanie tła w folderze użytkownika, a następnie możliwość wybrania ich z menu.

3.4 Skróty klawiszowe

Fluxbox pozwala użytkownikowi ustawić kombinacje klawiszy jako skróty klawiszowe. Ustawienia są przechowywane w pliku

`~/.fluxbox/keys`, który jest dostępny do edycji poprzez Menu > Settings > Configure > Keys.

Nazwy używane dla kilku klawiszy są trochę niejasne:

- Mod1 = Alt
- Mod4 = klawisz Logo (Windows, Apple)

Więcej: <http://fluxbox.sourceforge.net/docbook/en/html/c296.html>

W MX-Fluxbox istnieją dedykowane kombinacje klawiszy funkcyjnych (patrz góra pliku z *klawiszami* do zmiany):

- Ctrl+F1: Dokumentacja MX-Fluxbox
- Ctrl+F2: Uruchom polecenie używając quick app runner "[rofi](#)"; jeśli wprowadzasz polecenie, które wymaga wprowadzenia danych z terminala, użyj Ctrl+Enter.
- Ctrl+F3: Menedżer plików
- Ctrl+F4: Terminal rozwijany
- Ctrl+F5: Narzędzia MX.

Klawisze funkcyjne są zaprogramowane z modyfikatorem "Ctrl", aby uniknąć konfliktu z użyciem przez aplikacje.

3.5 Zarządzanie menu

Menu główne (ikona MX na panelu)

Menu główne oparte jest na configu rofi o nazwie "appfinder" (`~/.config/rofi/themes/appfinder/XX`).

[DODAJ]

rootMenu

Elementy w menu głównym można zmieniać, dodawać i zmieniać ich układ. Podsekcje menu głównego mogą być przeciągane jako osobne aktywne menu. (Kliknij lewym przyciskiem myszy i przytrzymaj pasek tytułowy)

Otwórz plik menu, który chcesz edytować za pomocą Menu > Settings > Configure > Menus.

(Menu główne i podmenu Wygląd, Ustawienia i Poza zasięgiem wzroku to osobne pliki).

Składnia to: [kategoria] (nazwa) {polecenie} - pamiętaj o prawidłowym użyciu nawiasów, nawiasów i klamerek.

Przykład 1: zmień "Music", aby otworzyć Clementine zamiast DeaDBeeF

- Znajdź linię ze słowem Music (w razie potrzeby użyj
Ctrl+F) [exec] (Music) {deadbeef}

- Kliknij dwukrotnie słowo "deadbeef" w części komendowej, aby zostało podświetlone, a następnie wpisz "clementine" i zapisz, uzyskując ten wynik:

```
[exec] (Music) {clementine}
```

- Kliknij Menu > Zostaw > Odśwież, aby zastosować

nowe ustawienia Przykład 2: dodanie Skype do menu

- Zdecyduj, gdzie ma się pojawić; dla tego przykładu założmy, że chcesz dodać nową kategorię "Komunikacja" w sekcji Wspólne aplikacje i wprowadź ją tam
- Utwórz kategorię za pomocą poleceń podmenu (patrz niżej), wprowadź nowy wiersz i postępuj według schematu: [exec] (pozycja menu) {komenda}
- Wynik będzie wyglądał coś takiego:

```
[podmenu] (Communicate)
```

```
[exec] (Skype) {skypeforlinux}
```

```
[end]
```

- Menu > Zostaw > Odśwież

UWAGA: jak pokazuje drugi przykład, polecenie, którego należy użyć, nie zawsze może być oczywiste.

Wszystkie aplikacje (rootMenu)

Menu używa etykiety kategorii wymienionej w pliku pulpitu aplikacji (w /usr/share/applications) do ustawienia swojej struktury. Pozycje w nim zawarte są domyślnie odświeżane przy każdym uruchomieniu programu aktualizującego. Możesz zmienić to zachowanie, zaznaczając pole w MX Tweak > Fluxbox > Update existing menu entries, po czym możesz użyć dolnej pozycji menu "Update."

Aby usunąć to menu, najpierw kliknij Menu > Ustawienia > Konfiguracja i usuń sekcję, aby nie pokazywała się w menu. Następnie wyłącz wyzwalacz aktualizacji za pomocą tego polecenia w terminalu:

```
sudo rm /etc/apt/apt.conf.d/00execdtmp
```

3.6 Pliki tekstowe

Wszystkie podstawowe ustawienia są kontrolowane przez [pliki tekstowe](#) o prostym formacie. Przed rozpoczęciem edycji jakichkolwiek plików konfiguracyjnych, należy wykonać kopię zapasową aktualnej konfiguracji. W menedżerze plików Thunar kliknij na plik konfiguracyjny, aby go otworzyć, następnie użyj Plik > Zapisz jako, aby zmienić jego nazwę (np. "filename_BAK"). Jeśli coś pójdzie nie tak, zawsze możesz przywrócić poprzednią konfigurację.

Podczas edycji tych plików konfiguracyjnych, możesz zapobiec zastosowaniu poszczególnych ustawień poprzez proste wykomentowanie odpowiedniej linii (dodając hashtag # na początku linii)

Na przykład: Ustawienie A: ta linia będzie czytana przez
Fluxbox # Ustawienie B: ale ta nie będzie.

3.7 Plik nakładki

Fluxbox pozwala użytkownikowi na globalne zastąpienie ustawień, np. czcionek systemowych, xxx,xxx poprzez plik overlay. Te nadpisane ustawienia są przechowywane w pliku ~/.fluxbox/overlay, który może być dostępny do edycji poprzez Menu > Ustawienia > Konfiguracja > Overlay.

Ustawienia elementów zdefiniowane w pliku nakładki zastąpią ustawienia zdefiniowane w innym miejscu konfiguracji fluxboxa. Na przykład, ustawienia czcionki w pliku nakładki zastąpią ustawienia czcionki zdefiniowane w bieżącym stylu fluxboxa.

Możesz dostosować czcionkę używaną przez motyw lub styl używając selektora motywów; domyślnie dla MX- Fluxbox jest to Sans 11. Bardziej szczegółowa kontrola jest dostępna przy użyciu pliku ~/.fluxbox/overlay. Na przykład, ten zestaw poleceń może być wypróbowany, aby tekst był ogólnie większy:

```
# czcionki-----
menu.ramka.font: PT Sans-12:regular
menu.title.font: PT Sans-12:regular
toolbar.clock.font: PT Sans-11:regular
toolbar.workspace.font: PT Sans-11:regular
toolbar.iconbar.focused.font: PT Sans-11:regular
toolbar.iconbar.unfocused.font: PT Sans-11:regular
window.font: Lato-9
```

Inne opcje czcionek można znaleźć w odnośnikach na końcu tego dokumentu.

3.8 Ustawienia i sterowanie oknem

Różnorodne ustawienia Fluxboxa dotyczące wyglądu i zachowania okien są dostępne za pomocą Menu > Ustawienia

> Konfiguracja > Okno:

- Focus Model : Opcje ustawiania ostrości w oknie
- Opcje maksymalizacji: jak obsługiwane są zmaksymalizowane okna
- Opcje kart: pokaż/ukryj karty na pasku tytułu, pokaż/ukryj ikony na pasku tytułu
- Przezroczystość: ustawienia dla skupionego, nie skupionego Windows i menu głównego (lewe kliknięcie zmniejsza wartość, prawe zwiększa wartość, 0= przezroczysty, 255= nieprzezroczysty)
- Przesuwanie nieprzezroczystego okna: włączanie/wyłączanie
- Wypaczanie przestrzeni roboczej: włączanie/wyłączanie
- Slit
- Pasek narzędzi

Przesuwaniem i regulacją okien można sterować za pomocą różnych kombinacji klawiszy i myszy

- Zmiana rozmiaru: Alt + prawy przycisk myszy w pobliżu rogu, który chcesz zmienić i przeciągnij.
- Przesuwanie: Alt + kliknięcie lewym przyciskiem myszy i przeciągnięcie.
- Stick: użyj małego kwadratu w lewym górnym rogu, aby ograniczyć okno do bieżącego pulpitu.
- Opcje: kliknij prawym przyciskiem myszy na pasku narzędziowym okna u góry. Szczególną wartość ma możliwość wyboru zapamiętania rozmiaru i lokalizacji (zapisane w ~/.fluxbox/apps).

- Tabbing: połączenie wielu okien w jedno okno z zakładkami na górze poprzez proste kliknięcie Ctrl- i przytrzymanie paska tytułowego jednego okna oraz przeciągnięcie i upuszczenie go na inne okno. Odwróć procedurę, aby ponownie je rozdzielić.
- Zmniejsz okno do paska tytułowego ("cień"): Dwukrotne kliknięcie paska tytułowego

3.9 Zaciski

- Ctrl+F4 = rozwijany terminal Xfce4
- Menu > Terminal: preferowany terminal

3.10 Opcje ekranu

- Jasność: Menadżer ustawień > Narzędzia > Brightness systray.
- Przechwytywanie: mxfb-quickshot. Typowo uruchamiany klawiszem Print Screen (AKA Print, PrtSc, itp.), ale każdy inny klawisz (np. Ctrl+Q) może być opisany w pliku keys.
- Kafelkowanie: dwa zestawy poleceń są wymienione na dole pliku kluczy
- Rozdzielczość: Menu > Ustawienia > Wyświetlacz (arandr). Pamiętaj, aby przeczytać plik "Pomoc", aby dowiedzieć się, jak zapisać wszelkie zmiany, które chcesz wprowadzić.

4. Tradycyjny Fluxbox

Ta sekcja skierowana jest do użytkownika, który chce uruchomić tradycyjną konfigurację Fluxbox.

Jak zacząć?

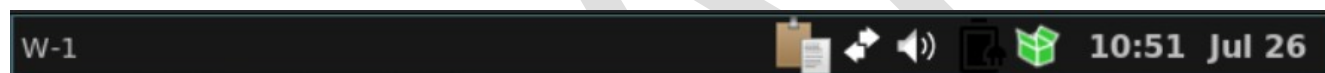
Bardzo łatwo jest przywrócić tradycyjną konfigurację Fluxboxa. Kliknij prawym przyciskiem myszy w dowolnym miejscu na pulpicie, aby zobaczyć i użyć menu pulpitu (rootMenu). Następujące zmiany są na wyciągnięcie ręki:

- Ustawienia > Pasek narzędzi > Fluxbox: zniknie tradycyjny (tint2) panel, a na górze ekranu pojawi się pasek narzędzi Fluxbox.
- Poza zasięgiem wzroku > Kill dock*
- Poza zasięgiem wzroku > Zabić konika*.
- Poza zasięgiem wzroku > Przełącz iDesk i Przełącz ikony*.

*Dla trwałych zmian, wykomentuj (#) odpowiednie linie w pliku, **który otwiera się z rootMenu**
Ustawienia > Konfiguracja > Uruchomienie tak, aby wyglądały tak:

```
#$HOME/.fluxbox/scripts/DefaultDock.mxdk  
#$HOME/.fluxbox/scripts/conkystart  
#idesktoggle idesk on 1>/dev/null 2>&1 &
```

Przejdźmy przez to, jak zrozumieć i wykorzystać zmieniony pulpit:



Co to za pasek narzędzi na górze?

Ten pasek narzędzi Fluxbox oferuje użytkownikom MX informacje o obszarach roboczych, otwartych aplikacjach, zasobniku systemowym i aktualnym czasie. Jego szerokość i rozmieszczenie można ustawić za pomocą opcji dostępnych po środkowym kliknięciu (=kółko przewijania) zegara lub pagera na pasku narzędzi - jeśli to z jakiegoś powodu nie działa, kliknij Menu > Ustawienia > Okno, szczelina i pasek narzędzi > Pasek narzędzi. Wysokość jest ustawiona w ~/.fluxbox/init/ :

```
session.screen0.toolbar.height: 0
```

Jeśli znajduje się tam zero, oznacza to, że wybrany styl ustawi wysokość. W przeciwnym razie często wygodna jest wartość od 20 do 25.

Pasek narzędzi zawiera następujące elementy domyślne (L-R):

pager

- Pozwala na przełączenie obszaru roboczego w górę (prawy klik) lub w dół (lewy klik); tak samo jak Control + F1/F2/ itd., Ctrl-Alt + ←/→ lub użycie kółka przewijania nad pustym fragmentem pulpitu. Numer i nazwa są ustawione w ~/.fluxbox/init. "W" to skrót od "Workspace". Domyślnie nie jest używany.

pasek ikon

- Tutaj otwarte aplikacje pokażą ikonę, z różnymi opcjami okien dostępnymi przez kliknięcie prawym przyciskiem myszy odpowiedniej ikony (w tym samego paska narzędzi) > tryb paska ikon. Domyślnie dla MX-Fluxboxa wyświetlane są Wszystkie okna.

systemtray AKA systray

- Odpowiednik Notification Area w Xfce. Domyślne komponenty ustawione w `~/.fluxbox/init`; aplikacje, które mają opcję `systemtray` będą tam wyświetlane po uruchomieniu.

zegar

- Aby dostosować zegar do 12h lub 24h, kliknij prawym przyciskiem myszy i kliknij 12h lub 24h, w zależności od tego, co pokazuje. Jeśli to nie działa, wybierz "Edytuj format zegara".
- 24h: `%H:%M`, 12h: `%I:%M`.
- Domyślnie jest to czas 12h i data w formacie dzień/krótki miesiąc: `%I:%M %b %d`. Wiele innych opcji czasu/daty można znaleźć w [Wiki](#).

Możesz przenieść lub usunąć dowolny element paska narzędzi w `~/.fluxbox/init/`, które domyślnie są ustawione w ten sposób:

`workspacename, iconbar, systemtray, clock`

Jak mogę sprawić, by pasek narzędzi wyglądał bardziej jak starsze systemy, takie jak Windows?

Kliknij Menu > Wygląd > Pasek narzędzi > Tradycyjny (używając **tint2**)

Czytałem o szczelinie: co to jest?

Slit został pierwotnie pomyślany jako kontener dla [dockapps](#), ale w MXFB służy przede wszystkim do dokowania. Może znajdować się w różnych miejscach na pulpicie:

- TopLeft, TopCenter, TopRight
- Lewy środek, Prawy środek
- BottomLeft, BottomCenter, BottomRight

Możesz przeszukać domyślne repo dla dockapps za pomocą tego polecenia w terminalu:

`apt-cache search dockapp`

Wiele dostępnych w repo może nie działać dobrze, ale warto się przyjrzeć.

Bardzo ciekawym i przydatnym dockappem nie znalezionym przy pomocy tego wyszukiwania w apt-cache jest stos monitorów [gkrellm](#), zainstalowany domyślnie w MX-Fluxbox. Jest on dostępny poprzez kliknięcie Menu > System > Monitory i posiada wiele opcji konfiguracyjnych (prawy przycisk myszy na górnej etykiecie lub na jednym z wykresów), [wiele skórek](#) i [wiele wtyczek](#). Kilka skórek jest zainstalowanych domyślnie, można je przejrzeć i wybrać klikając Shift-PageUp.

5. FAQ-Finder

Jak...	Z pulpitu	Z aplikacją
Otwórz rootMenu	Kliknij prawym przyciskiem myszy na Pulpit	
Program otwarty X	rootMenu > Wszystkie aplikacje	
	Logo Click MX (Appfinder)	
	Naciśnij klawisz Windows/Apple (rofi)	
Zainstaluj nowe aplikacje	Ikona oprogramowania	Instalator pakietów MX
Przełączanie ikon pulpitu włączony/wyłączony	rootMenu > Poza zasięgiem wzroku > Przełączanie iDesk	
Zmiana na inny Conky	Kierownik Conky	
	rootMenu > Wygląd > Conky	
Włączanie/wyłączanie Conky	rootMenu > Poza zasięgiem wzroku > Toggle Conky	
Wybierz inny panel		Menedżer ustawień > tint2manager
Edytuj panel		barwa2ustawienia
Edycja elementów w Docku	rootMenu > Wygląd > Dockmaker	
	Dla stacji dokującej rofi > Rofi Kierownik	
Zmiana wyglądu pasków tytułowych okna i menu FB	rootMenu > Wygląd > Styl	

Zmiana wyglądu	rootMenu > Wygląd >	Menedżer ustawień > Dostosuj wygląd i sposób działania
zawartość okna, ikony, czcionka	Temat	
	MX-Tweak	
Zmiana tapety	rootMenu > Wygląd > Tapety	Azot
Skróty klawiszowe edycji	rootMenu > Ustawienia > Konfiguracja > Klucze	
Edytuj menu główne	rootMenu > Ustawienia > Konfiguracja > Menu	
Usuń elementy pulpitu	rootMenu > Poza zasięgiem wzroku >	
Otwórz terminal	rootMenu > Terminal	Xfce4-terminal lub inny preferowany terminal

6. Linki

Pliki man (w terminalu lub <https://linux.die.net/man/>):

- fluxbox
- fluxbox-keys
- fbrun
- fluxstyle
- fluxbox-remote

<http://fluxbox.sourceforge.net/docbook/en/pdf/fluxbook.pdf>

Podstawowy podręcznik, nieco przestarzały, ale wciąż przydatny.

<https://bbs.archlinux.org/viewtopic.php?id=77729>

Kilka dobrych ogólnych wyjaśnień z przykładami

<https://wiki.archlinux.org/index.php/Fluxbox>

Niektóre polecenia są specyficzne dla Archa

<https://wiki.ubuntu.com/HowToFluxboxStyles>

<https://ubuntuforums.org/showthread.php?t=617812>

Doskonały wątek dotyczący kluczy fluxbox

<https://wiki.debian.org/FluxBox>

<https://wiki.debian.org/FluxboxIcon>

<http://fluxbox.sourceforge.net/docbook/en/html/chap-tabs.html>

Zakładka okna.

<https://github.com/jerry3904/mx-fluxbox>

Repozycja MX-Fluxbox na GitHubie

<https://mxlinux.org/wiki/help-files/help-mx-fluxbox/>

Wpis w Wiki MX-Fluxbox

<https://bit.ly/2Sm1PJl>

YouTube: MX-Fluxbox