



# Εγχειρίδιο MX-23 Fluxbox

## Πίνακας περιεχομένων

1. Εισαγωγή.....	1
2. Προεπιλεγμένη ρύθμιση MX-Fluxbox .....	2
2.1 Εικονίδια επιφάνειας εργασίας .....	3
2.2 Αποβάθρες .....	4
2.3 Conky .....	4
2.4 Ο πίνακας tint2 .....	5
2.5 Το rootMenu .....	6
3. Λεπτομέρειες Fluxbox.....	7
3.1 Στυλ.....	7
3.2 Θέματα.....	8
3.3 Ταπετσαρία .....	8
3.4 Συντομεύσεις πλήκτρων .....	8
3.5 Διαχείριση μενού .....	9
3.6 Αρχεία κειμένου.....	10
3.7 Αρχείο επικάλυψης.....	10
3.8 Ρυθμίσεις και χειριστήρια παραθύρων.....	11
3.9 Ακροδέκτες.....	11
3.10 Επιλογές οθόνης .....	11
4. Παραδοσιακό Fluxbox .....	12
5. FAQ-Finder .....	13
6. Σύνδεσμοι.....	15

## 1. Εισαγωγή

Αυτό το έγγραφο βοήθειας συμπληρώνει το **Εγχειρίδιο χρήσης (Shift+F1)**, το οποίο καλύπτει γενικά θέματα του MX Linux, όπως η εγκατάσταση, η διαμόρφωση και η διαχείριση λογισμικού.

Το MX Fluxbox (=MXFB) αποτελεί μια ελάχιστη ή "βασική" έκδοση του MX Linux που μπορεί να χρησιμοποιηθεί out-of-the-box. Από το σχεδιασμό της δεν περιέχει όλο το λογισμικό που περιλαμβάνεται αυτόματα στις άλλες εκδόσεις του MX-Linux. Όμως, πρόσθετο λογισμικό μπορεί εύκολα να εγκατασταθεί χρησιμοποιώντας το MX Package Installer κάνοντας κλικ στο

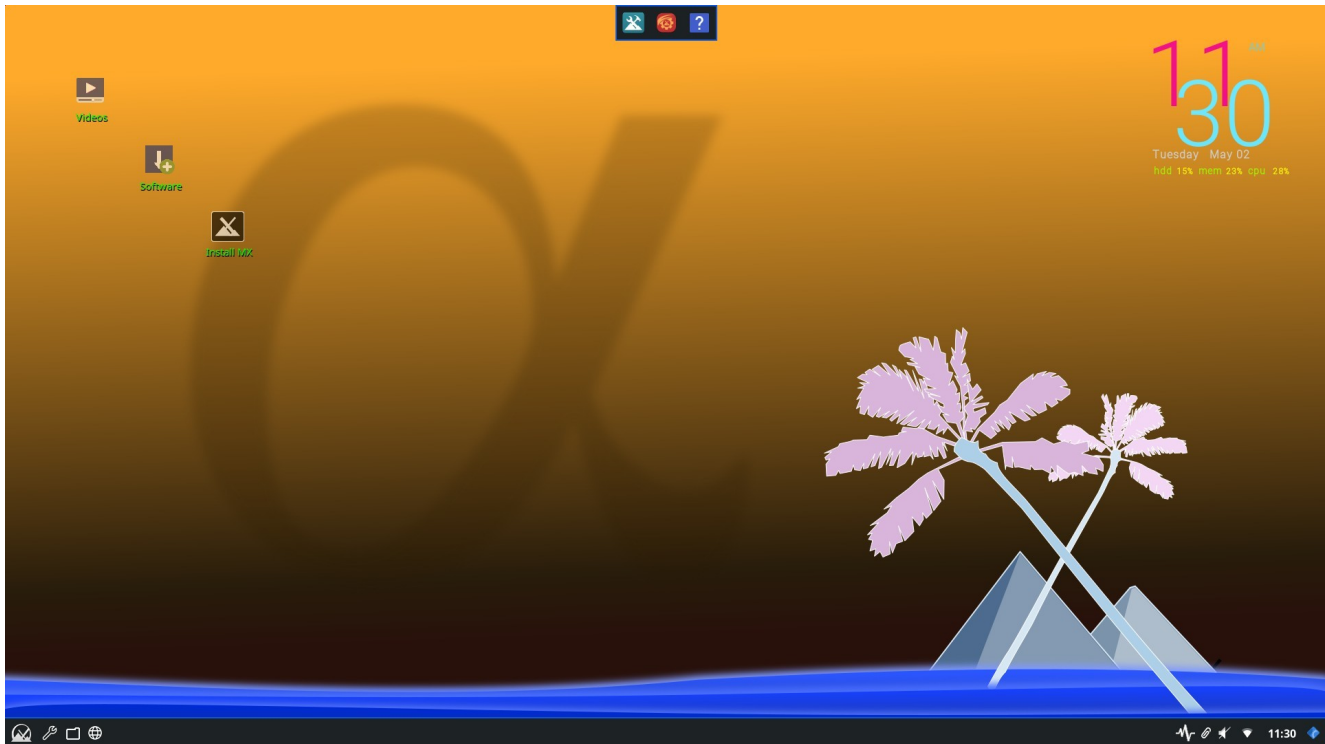
το εικονίδιο της επιφάνειας εργασίας "Λογισμικό". Εδώ μπορείτε να βρείτε και να εγκαταστήσετε μια πληθώρα άλλων εφαρμογών, όπως μια σουίτα γραφείου (LibreOffice) ή ένα εξελιγμένο πρόγραμμα επεξεργασίας γραφικών (Gimp).

Όπως υποδηλώνει το όνομα, το MXFB χρησιμοποιεί το [Fluxbox](#) ως [Διαχειριστή παραθύρων](#) για τον έλεγχο της τοποθέτησης και της εμφάνισης των παραθύρων. Το μικρό αποτύπωμα μνήμης και ο γρήγορος χρόνος φόρτωσης είναι πολύ αποτελεσματικά σε συστήματα με χαμηλούς πόρους -και πολύ γρήγορα σε μηχανήματα υψηλότερου επιπέδου.

Το MXFB μπορεί να εκτελεστεί σε δύο βασικές διαμορφώσεις, με πολλές πιθανές παραλλαγές ενδιάμεσα:

- **Default**, που περιλαμβάνει τα βασικά συστατικά του Fluxbox αλλά ακολουθεί την προτίμηση του MX Linux για τη χρήση βολικών γραφικών εφαρμογών.
- **Fluxbox**, στο οποίο μπορούν να προστεθούν διάφορα στοιχεία από την προεπιλεγμένη διαμόρφωση με ένα ή δύο κλικ.

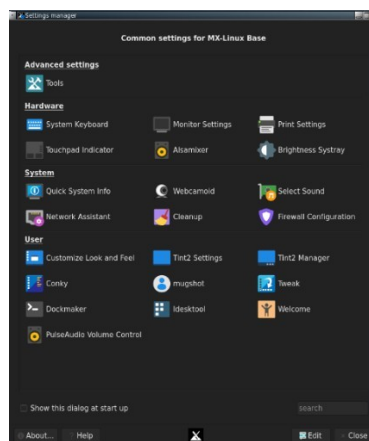
## 2. Προεπιλεγμένη ρύθμιση MX-Fluxbox



Με τη φορά των δεικτών του ρολογιού από την επάνω αριστερή γωνία, εδώ είναι τα βασικά συστατικά:

- 1 Εικονίδια επιφάνειας εργασίας (Ενότητα 2.1)
- 2 Μια εγγενής αποβάθρα (ενότητα 2.2)
- 3 Οθόνη πληροφοριών συστήματος, που ονομάζεται "conky" (ενότητα 2.3)
- 4 Ο πίνακας δημιουργικής απόχρωσης2 (Ενότητα 2.4)
- 5 Το κρυφό μενού "rootMenu" του Fluxbox (ενότητα 2.5)

Η πρώτη στάση για τους νέους χρήστες θα μπορούσε να είναι ο **διαχειριστής ρυθμίσεων**, ο οποίος είναι διαθέσιμος από το dock (κόκκινο εικονίδιο στη μέση), τον πίνακα (εικονίδιο κλειδιού) ή το ριζικό μενού.



Εκτός από τα εικονίδια της επιφάνειας εργασίας και τα στοιχεία του dock, οι εφαρμογές μπορούν να εκκινηθούν με οποιοδήποτε από τα ακόλουθα εργαλεία:

- κάντε κλικ στο κουμπί Έναρξη (λογότυπο MX) του πίνακα για να ανοίξετε ένα μενού χρησιμοποιώντας την εφαρμογή rofi (λεπτομέρειες [στο Wiki](#))
- κάντε δεξί κλικ στην επιφάνεια εργασίας: *Μενού > Όλες οι εφαρμογές* για ένα μενού κατηγοριών όπως στο Debian
- κάντε κλικ στο πλήκτρο με το λογότυπο του πληκτρολογίου (εικονίδιο Windows ή Apple) για ένα μενού λίστας εφαρμογών με εύχρηστες ιδιότητες.
- πατήστε Ctrl+F2 για να εμφανιστεί ένα μικρό παράθυρο εκτέλεσης για το πραγματικό όνομα του προγράμματος, το οποίο μπορείτε να εκκινήσετε σε ένα τερματικό αν θέλετε με Shift+Enter

Οι ακόλουθες ενότητες έχουν ως στόχο να δώσουν στους χρήστες μια βασική κατανόηση του τρόπου χρήσης και διαχείρισης καθενός από τα βασικά συστατικά στοιχεία. **ΣΗΜΕΙΩΣΕΙΣ:** 1) το σύμβολο "~" είναι μια συντόμευση για τον αρχικό φάκελο του χρήστη (π.χ, /home/demo); 2) η λέξη "Menu" αναφέρεται στο rootMenu που εμφανίζεται με δεξί κλικ στην επιφάνεια εργασίας.

## 2.1 Εικονίδια επιφάνειας εργασίας

**Κρύψου:** Εναλλαγή εικονιδίων

**Κατάργηση (εικονίδιο):** κάντε μεσαίο κλικ στο εικονίδιο για να εκκινήσετε το iDesktool

**Διακοπή:** Μενού > Εκτός οπτικού πεδίου >

Εναλλαγή **Διαχείριση** iDesk: **Βοήθεια:** [στο Wiki](#)

Τα εικονίδια επιφάνειας εργασίας ενεργοποιούνται στο MXFB από το iDesk, ένα παλαιότερο εργαλείο που δεν συντηρείται πλέον και το οποίο οι προγραμματιστές και οι χρήστες του MX Linux προσάρμοσαν, εκσυγχρόνισαν και επέκτειναν για να δημιουργήσουν **το iDesktool: Μενού > Εμφάνιση > Εικονίδια επιφάνειας εργασίας**.

Αυτό το εργαλείο διευκολύνει σημαντικά τη χρήση των εικονιδίων της επιφάνειας εργασίας στο MX-Fluxbox. Είναι πολύ απλό και θα πρέπει να εγείρει λίγες ερωτήσεις σχετικά με τη χρήση του.

Ακολουθούν οι βασικές ενέργειες του ποντικιού για ένα εικονίδιο της επιφάνειας εργασίας (διαμόρφωση στο αρχείο ~/.idskrc), χρησιμοποιώντας ως παράδειγμα το προεπιλεγμένο εικονίδιο "Βίντεο":

Δράση	Ποντίκι	Παράδειγμα
Εκτέλεση	Αριστερό μονό κλικ	Ανοίγει το κανάλι MXFB στο YouTube
Εκτέλεση alt	Δεξί μονό κλικ	Ανοίγει ένα μενού ενεργειών
Διαχείριση	Μεσαίο (κουμπί κύλισης) μονό κλικ	Ανοίγει το iDesktool με επίκεντρο το εικονίδιο
Drag	Αριστερό κλικ κρατήστε, αφήστε το για να σταματήσετε	

## 2.2 Αποβάθρες

**Κρύψου:** Ενεργοποίηση αυτόματης απόκρυψης αποβάθρας: Μενού > Εκτός οπτικού πεδίου > Εναλλαγή αυτόματης απόκρυψης αποβάθρας

**Αφαίρεση/Προσθήκη (στοιχείο Dock): (Προεπιλεγμένη αποβάθρα):** *Μενού > Εμφάνιση > Dockmaker Stop*  
**(Προεπιλεγμένη αποβάθρα):** *Μενού > Εκτός οπτικού πεδίου > Απενεργοποίηση της προεπιλεγμένης αποβάθρας* **Διαχείριση:** *Μενού > Εμφάνιση > Dockmaker*  
**Βοήθεια:** [στο Wiki](#)

Το MXFB διαθέτει μια εγγενή εφαρμογή που ονομάζεται Dockmaker, η οποία διευκολύνει τον χρήστη να δημιουργεί, να τροποποιεί και να διαχειρίζεται αποβάθρες. Ένα μικρό dock εμφανίζεται στην κορυφή της επιφάνειας εργασίας όταν ο χρήστης συνδέεται για πρώτη φορά, η διαμόρφωση του οποίου έχει οριστεί στο `~/fluxbox/scripts/DefaultDock.mxdk`.

Αυτό το προεπιλεγμένο Dock περιέχει τα ακόλουθα στοιχεία (από αριστερά προς τα δεξιά):

- Εργαλεία MX
- Διαχείριση ρυθμίσεων
- Βοήθεια (αυτό το εγχειρίδιο)

**ΣΗΜΕΙΩΣΗ:** μπορείτε επίσης να χρησιμοποιήσετε το tint2 ως αποβάθρα, και μερικά παραδείγματα μπορείτε να βρείτε χρησιμοποιώντας τον Tint2 manager.

## 2.3 Conky

**Κρύψου: Αφαίρεση (conky): Διακοπή:** *Μενού > Εμφάνιση > Conky Διακοπή:* *Μενού > Εκτός οπτικού πεδίου > Εναλλαγή conky* **Διαχείριση:** *Conky: Μενού > Εμφάνιση > Conky*  
**Βοήθεια:** στο Wiki: [MX Conky](#), [Conky Manager](#)

Οι χρήστες του MX-Fluxbox μπορούν να χρησιμοποιήσουν το προεπιλεγμένο σεν Conky για το MX Linux κάνοντας κλικ στο *Μενού > Εμφάνιση > Conky* για να εμφανιστεί το MX Conky. Το Conky Manager μπορεί να ξεκινήσει από αυτό ή χρησιμοποιώντας οποιοδήποτε από τα μενού. Το Conky Manager είναι μια εύχρηστη μέθοδος βασικής διαχείρισης, ενώ το MX Conky παρέχει προηγμένα χαρακτηριστικά μοναδικά για το MX Linux, όπως ο χειρισμός των χρωμάτων.

Στο Conky Manager ακολουθήστε αυτά τα απλά βήματα για να επεξεργαστείτε, να προβάλετε και να εμφανίσετε ένα conky:

- Επισημάνετε κάθε conky και πατήστε Προεπισκόπηση για να δείτε πώς φαίνεται. Βεβαιωθείτε ότι έχετε κλείσει κάθε προεπισκόπηση πριν πάτε σε άλλη.
- Κάντε κλικ στο εικονίδιο Ρυθμίσεις (γρανάζια) για να αλλάξετε βασικές ιδιότητες, όπως η τοποθεσία.
- Τσεκάρετε το πλαίσιο για να επιλέξετε οποιοδήποτε conky θέλετε να χρησιμοποιήσετε. Θα εγκατασταθεί αυτόματα.
- Τα αρχεία ρυθμίσεων αποθηκεύονται στο φάκελο `~/conky/` σε μεμονωμένα αρχεία θεμάτων. Μπορούν να επεξεργαστούν, αν και δεν είναι εύκολο, επισημαίνοντας το conky στη λίστα και κάνοντας κλικ στο εικονίδιο επεξεργασίας (μολύβι).

Για πιο περίπλοκα conkies, μπορεί να χρειαστεί να χρησιμοποιήσετε έναν συνθέτη. Κάντε κλικ στο Μενού > Ρυθμίσεις > Ρύθμιση > Εκκίνηση, και ξεσκολιάστε τη γραμμή σχετικά με έναν συνθέτη, ώστε να μοιάζει με αυτό: *compton &*

## 2.4 Ο πίνακας tint2

**Κρύψου:** Εναλλαγή αυτόματης απόκρυψης πίνακα: Μενού > Εκτός οπτικού πεδίου > Εναλλαγή αυτόματης απόκρυψης πίνακα

**Αφαιρέστε:** διαγραφή του αρχείου ρυθμίσεων από το ~/.config/tint2/

**Stop:** Manual: βάλτε ένα σχόλιο (#) μπροστά από τη γραμμή στο αρχείο "startup".

**Διαχειριστείτε:** Διαχείριση ρυθμίσεων > Διαχείριση Tint2

**Βοήθεια:** [στο Wiki](#)

Η αρχική γραμμή εργαλείων Fluxbox είναι πολύ διαφορετική από ό,τι περιμένουν οι σημερινοί χρήστες σε λειτουργία και σχεδιασμό. Αυτός είναι ο λόγος για τον οποίο προστέθηκε μια εναλλακτική "παραδοσιακή" γραμμή εργαλείων ξεκινώντας από το MX-Fluxbox 2.2 χρησιμοποιώντας μια εξαιρετικά διαμορφώσιμη εφαρμογή γνωστή ως "tint2". (Μπορείτε να κάνετε εναλλαγή μεταξύ των δύο: Menu > Appearance > Toolbar > Fluxbox/Traditional)

Για να αλλάξετε τον πίνακα, κάντε κλικ στο εικονίδιο με το κλειδί δίπλα στο κουμπί Έναρξη, στο εικονίδιο με το γρανάζι στο dock ή στην καταχώριση στο Μενού. Αυτό εκκινεί τον διαχειριστή ρυθμίσεων, όπου μπορείτε να κάνετε κλικ στην επιλογή "Διαχειριστής Tint2".

Ανοίγει η οθόνη που δείχνει όλες τις διαμορφώσεις tint2 στη θέση ~/.config/tint2/. Το MXFB παρέχει ένα σύνολο πολύ διαφορετικών διαμορφώσεων που μπορείτε να δοκιμάσετε.

Εκτός από την επιλογή μιας υπάρχουσας διαμόρφωσης, μπορείτε επίσης να αλλάξετε τα στοιχεία οποιουδήποτε πίνακα - στην πραγματικότητα, αυτή είναι μία από τις μεγάλες απολαύσεις της χρήσης του tint2. Κάντε κλικ είτε στο κουμπί "Config" για έναν γραφικό επεξεργαστή είτε στο κουμπί "Edit" για να επεξεργαστείτε απευθείας το αρχείο διαμόρφωσης.

Ο γραφικός επεξεργαστής περιλαμβάνει δύο εφαρμογές:

- Το "Θέματα" εμφανίζει όλες τις ρυθμίσεις tint2 στη θέση του χρήστη καθώς και μερικές άλλες που έχουν εισαχθεί κατά την εγκατάσταση.
- Η επιλογή "Ιδιότητες" εμφανίζει τα χαρακτηριστικά της τρέχουσας διαμόρφωσης. Εάν το παράθυρο Ιδιότητες δεν είναι ορατό, κάντε κλικ στο μικρό εικονίδιο με το γρανάζι στην επάνω αριστερή γωνία.

Ακολουθούν μερικές συνηθισμένες ενέργειες στο παράθυρο "Ιδιότητες" για να ξεκινήσετε:

- Προσθήκη/αφαίρεση εκτοξευτών. Κάντε κλικ στην καταχώριση "Launcher" στην αριστερή πλευρά. Ο δεξιός πίνακας έχει δύο στήλες: στα αριστερά μια λίστα με τα εικονίδια εφαρμογών που εμφανίζονται αυτή τη στιγμή στη γραμμή εργαλείων, ενώ στα δεξιά μια λίστα με όλες τις εγκατεστημένες εφαρμογές επιφάνειας εργασίας. Χρησιμοποιήστε τα βέλη για να μετακινήσετε τα στοιχεία προς τα πάνω/κάτω.
  - **Προσθήκη:** επιλέξτε την εφαρμογή που θέλετε από τη λίστα στη δεξιά στήλη, κάντε κλικ στο εικονίδιο "αριστερό βέλος" στη μέση και, στη συνέχεια, κάντε κλικ στο κουμπί "Εφαρμογή", για να την προσθέσετε αμέσως στη γραμμή εργαλείων.
  - **Αφαίρεση:** αντιστρέψτε τη διαδικασία.
- Μετακίνηση ή αλλαγή μεγέθους του πίνακα. Κάντε κλικ στην καταχώριση "Πίνακας" στον αριστερό πίνακα και, στη συνέχεια, επιλέξτε την τοποθέτηση και το μέγεθός του στον δεξιό πίνακα. Κάντε κλικ στο κουμπί "Apply" (Εφαρμογή). Εκεί μπορείτε επίσης να μετακινηθείτε προς τα κάτω και να τσεκάρετε το πλαίσιο "Autohide" (Αυτόματη απόκρυψη), εάν το επιθυμείτε.
- Αλλαγή σε μορφή ώρας/ημερομηνίας. Κάντε κλικ στην καταχώριση "Ρολόι" στον

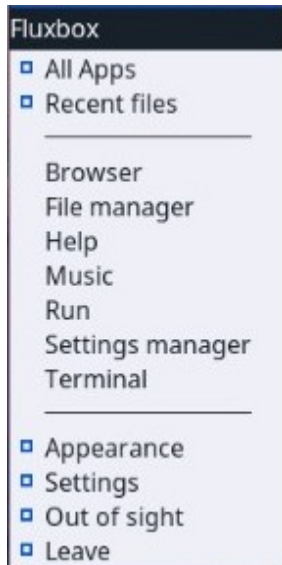


αριστερό πίνακα και στη συνέχεια αλλάζετε το πεδίο "Μορφή πρώτης γραμμής" ή "Μορφή δεύτερης γραμμής" σε ό,τι θέλετε. Για παράδειγμα, για να έχετε 24ωρη ώρα, θα αλλάξετε το "%I" σε "%H". Κώδικες [στο Wiki](#).

**ΣΗΜΕΙΩΣΗ:** Δημιουργήστε αντίγραφα ασφαλείας της τρέχουσας διαμόρφωσής σας πριν την αλλάξετε: κάντε κλικ στο ~/.config/tint2/tint2rc και στη συνέχεια αποθηκεύστε το με ένα νέο όνομα όπως "tint2rc\_BAK". Στη συνέχεια, μπορείτε να αντιγράψετε όλες τις προσαρμοσμένες γραμμές σας από το εφεδρικό αρχείο σας στη σωστή θέση στη νέα διαμόρφωση tint2rc.

## 2.5 To rootMenu

Το rootMenu είναι κρυμμένο από προεπιλογή και προσφέρει έναν γρήγορο και εύκολο τρόπο πρόσβασης σε πολλές λειτουργίες και ρυθμίσεις.



απαραίτητ  
ο)

**Εμφάνιση:** δεξί κλικ στην επιφάνεια εργασίας

**Αφαίρεση/Προσθήκη (στοιχείο μενού):** Ρυθμίσεις > Ρυθμίσεις > Διαμόρφωση > Μενού

**Stop:** βάλτε ένα σχόλιο (#) μπροστά από τη γραμμή του αρχείου init που αρχίζει με:  
session.menuFile:

**Διαχειριστείτε:** Διαμόρφωση > Μενού: Μενού > Ρυθμίσεις > Διαμόρφωση > Μενού

**Βοήθεια:** Σύνδεσμοι

Το σύντομο κύριο μενού (~/.fluxbox/menu-mx) περιλαμβάνει τρία υπομενού (Εμφάνιση, Ρυθμίσεις, Εκτός οπτικού πεδίου) που βρίσκονται στο ~/.fluxbox/submenus.

Το βασικό μενού χωρίζεται σε τρεις ενότητες:

- Κορυφή
  - Όλες οι εφαρμογές: ένα μενού κατηγοριοποίησης που μοιάζει με το Debian. Ενημερώνεται αυτόματα όταν χρησιμοποιείτε το Package Installer, διαφορετικά κάντε κλικ στο κουμπί Update εάν είναι απαραίτητο.
  - Πρόσφατα αρχεία: εμφανίζει τα πιο πρόσφατα αρχεία που χρησιμοποιήθηκαν (κάντε κλικ στο κουμπί Ανανέωση αν
- Μεσαίο τμήμα: σύνδεσμοι για το άμεσο άνοιγμα ορισμένων συχνά χρησιμοποιούμενων εφαρμογών
- Κάτω μέρος
  - Εμφάνιση
    - conky
    - αποβάθρες
    - εικονίδια επιφάνειας εργασίας
    - οθόνες: μικρές οθόνες συστήματος
    - στυλ: διακόσμηση των παραθύρων, της γραμμής εργαλείων και του μενού
    - theme: θέτει το θέμα του GTK (παράθυρα, εικονίδια)
    - γραμμή εργαλείων: επιλογή μεταξύ γραμμής εργαλείων και πίνακα
    - ταπετσαρία: περιστροφή, διαχωρισμός ανά χώρο εργασίας, επιλογή
  - Ρυθμίσεις
    - εφεδρικό
    - configure: τα αρχεία του Fluxbox, όπως τα μενού, η εκκίνηση κ.λπ.
    - display: αλλαγή παραμέτρων οθόνης, βοήθεια για τον τρόπο αποθήκευσης
    - πληκτρολόγιο: γρήγορη αλλαγή σε μία από τις 11 **γλώσσες**
  - Out of sight: μια συλλογή από εύχρηστες εντολές για την απόκρυψη στοιχείων
  - Φύγετε:
    - refresh: χρησιμοποιείται για την επανεκκίνηση του fluxbox μετά την αλλαγή ενός αρχείου ρυθμίσεων, αν δεν έχει γίνει αποσύνδεση

- αναστείλει
- αποσύνδεση
- επανεκκίνηση

- shutdown

Ο νέος χρήστης θα ήταν καλό να επεξεργαστεί αυτό το μενού για να εκτιμήσει το περιεχόμενο, τη δύναμη, την ταχύτητα και την ευελιξία του. Ιδιαίτερα ελκυστικό είναι το γεγονός ότι τα μενού αυτά είναι ευανάγνωστα και πλήρως υπό τον έλεγχο του χρήστη.

## 3. Λεπτομέρειες Fluxbox

### 3.1 Στυλ

Τα στυλ στο Fluxbox είναι απλά αρχεία κειμένου που του λένε πώς να διακοσμήσει το παράθυρο, τη γραμμή εργαλείων και το μενού. Το MXFB παραδίδεται με έναν μεγάλο αριθμό προκαθορισμένων στυλ, που βρίσκονται στο `/usr/share/fluxbox/styles/`, τα οποία μπορείτε να επιλέξετε στο Μενού > Εμφάνιση > Στυλ. Πολλά περισσότερα στυλ μπορούν να βρεθούν στο διαδίκτυο με μια αναζήτηση στο διαδίκτυο στο "fluxbox styles".

Με την ευρύτερη έννοια, το στυλ μπορεί να θεωρηθεί ως ο συνδυασμός θεμάτων, διακοσμήσεων και εικονιδίων. Υπάρχουν πολλά διαθέσιμα εργαλεία για να διαμορφώσετε ένα στυλ που σας αρέσει.

- Η καρτέλα **MX Tweak** > Στυλ διευκολύνει τη δοκιμή και την επιλογή αυτών των στοιχείων, καθώς και τον συνδυασμό τους στο δικό σας ιδιαίτερο θέμα.
- Το **MXFB Look** παρέχει ακόμη πιο λεπτομερείς επιλογές που μπορούν να συμπεριληφθούν σε μια συγκεκριμένη συλλογή γραφικών χαρακτηριστικών (μια "εμφάνιση") που μπορείτε να αποθηκεύσετε.
- Το εργαλείο **MX Comfort** σας επιτρέπει να επεξεργαστείτε τα χρώματα του προεπιλεγμένου στυλ MX-comfort fluxbox και να αποθηκεύσετε τις αλλαγές ως νέο στυλ. Αν θέλετε να επεξεργαστείτε χειροκίνητα ένα υπάρχον στυλ fluxbox, αντιγράψτε το στυλ στο `~/fluxbox/styles`, μετονομάστε το και κάντε τις αλλαγές σας (συμβουλευτείτε τον οδηγό στυλ του Ubuntu στην ενότητα Σύνδεσμοι, παρακάτω).
- Η **Διαχείριση επιλογών εξόδου** σας επιτρέπει να καθορίσετε τα εικονίδια και τη διάταξη

Τα στυλ μπορούν να περιλαμβάνουν μια εικόνα φόντου, αλλά αυτό αποκλείεται στο MX-Fluxbox από προεπιλογή με τις επάνω γραμμές στο Μενού > Ρυθμίσεις > Διαμόρφωση > Επικάλυψη. Για να επιτρέψετε στο στυλ να καθορίσει το φόντο, τοποθετήστε ένα σημάδι κατακερματισμού μπροστά από τη γραμμή, ώστε να μοιάζει ως εξής:

*! Η ακόλουθη γραμμή θα αποτρέψει τα στυλ από το να ορίσουν το φόντο.*

**#background:** none

### 3.2 Θέματα

Ένα θέμα GTK ελέγχει στοιχεία όπως το χρώμα του πίνακα, το φόντο των παραθύρων και των καρτελών, τα εικονίδια, το πώς θα φαίνεται μια εφαρμογή όταν είναι ενεργή ή ανενεργή, τα κουμπιά, τα πλαίσια ελέγχου, κ.λπ. Κυμαίνονται από πολύ σκούρα έως πολύ ανοιχτά.

Το προεπιλεγμένο θέμα για το MX-Fluxbox ονομάζεται MX-Comfort. Μπορείτε να το αλλάξετε κάνοντας δεξί κλικ στην επιφάνεια εργασίας για να εμφανιστεί το μενού > Εμφάνιση > Θέμα, το οποίο εμφανίζει έναν επιλογέα (Διαχείριση ρυθμίσεων: Προσαρμογή εμφάνισης) για θέματα, εικονίδια, γραμματοσειρές κ.λπ. που καθιστά πολύ εύκολο να δείτε και να επιλέξετε τις άλλες δυνατότητες. Το MX-Tweak καθιστά επίσης δυνατή αυτή τη δυνατότητα.

### 3.3 Ταπετσαρία

Πρώτα βεβαιωθείτε ότι το αρχείο επικάλυψης εμποδίζει το στυλ να καθορίσει το φόντο. Στη συνέχεια, κάντε κλικ στο Μενού > Εμφάνιση > Ταπετσαρίες > Επιλογή για να δείτε τις διαθέσιμες επιλογές. Η

λίστα που εμφανίζεται από την καταχώριση του μενού περιλαμβάνει τυχόν φόντα χρήστη (~/.fluxbox/backgrounds) καθώς και φόντα συστήματος

(`/usr/share/backgrounds`), χωρισμένα με μια οριζόντια γραμμή. Αυτή η ρύθμιση σας επιτρέπει να προσθέσετε φόντα στο φάκελο χρήστη και στη συνέχεια να μπορείτε να τα επιλέγετε από το μενού.

### 3.4 Συντομεύσεις πλήκτρων

Το Fluxbox επιτρέπει στο χρήστη να ορίσει συνδυασμούς πλήκτρων ως συντομεύσεις. Οι ρυθμίσεις αποθηκεύονται στο αρχείο

`~/.fluxbox/keys`, στο οποίο μπορείτε να έχετε πρόσβαση για επεξεργασία μέσω του μενού `> Ρυθμίσεις > Ρύθμιση > Διαμόρφωση > Κλειδιά`.

Τα ονόματα που χρησιμοποιούνται για μερικά από τα πλήκτρα είναι λίγο ασαφή:

- Mod1 = Alt
- Mod4 = Πλήκτρο λογότυπου (Windows, Apple)

Περισσότερα: <http://fluxbox.sourceforge.net/docbook/en/html/c296.html>

Υπάρχουν ειδικοί συνδυασμοί πλήκτρων λειτουργίας στο MX-Fluxbox (δείτε την κορυφή του αρχείου *πλήκτρων* για να αλλάξετε):

- Ctrl+F1: MX-Fluxbox τεκμηρίωση
- Ctrl+F2: Εκτέλεση εντολής χρησιμοποιώντας το γρήγορο πρόγραμμα εκτέλεσης εφαρμογών "**rofi**" - αν εισαγάγετε μια εντολή που χρειάζεται είσοδο στο τερματικό, χρησιμοποιήστε Ctrl+Enter.
- Ctrl+F3: Διαχείριση αρχείων
- Ctrl+F4: Αναδυόμενο τερματικό
- Ctrl+F5: Εργαλεία MX

Τα πλήκτρα λειτουργιών προγραμματίζονται με τον τροποποιητή "Ctrl" για να αποφευχθεί η σύγκρουση με τη χρήση από εφαρμογές.

### 3.5 Διαχείριση μενού

#### Κύριο μενού (εικονίδιο MX στον πίνακα)

Το κύριο μενού βασίζεται σε ένα rofi config που ονομάζεται "appfinder" (`~/.config/rofi/themes/appfinder/XX`). [ADD]

#### rootMenu

Μπορείτε να αλλάξετε, να προσθέσετε και να αναδιατάξετε τα στοιχεία στο βασικό μενού. Τα υποτιμήματα του ριζικού μενού μπορούν να μετακινηθούν ως ξεχωριστά ενεργά μενού. (Αριστερό κλικ και παρατεταμένο κράτημα της γραμμής τίτλου)

Ανοίξτε το αρχείο μενού που θέλετε να επεξεργαστείτε με τη λειτουργία Μενού `> Ρυθμίσεις > Διαμόρφωση > Μενού`.

(Το κύριο μενού και τα υπομενού Εμφάνιση, Ρυθμίσεις και Εκτός οπτικού πεδίου είναι όλα ξεχωριστά αρχεία)

Η σύνταξη είναι: `[category] (name) {command}` - βεβαιωθείτε ότι χρησιμοποιείτε σωστά τις αγκύλες, τις παρενθέσεις και τις αγκύλες.

Παράδειγμα 1: αλλάξτε το "Music" για να ανοίξετε το Clementine αντί του DeaDBeeF

- Βρείτε τη γραμμή με τη λέξη Music (χρησιμοποιήστε Ctrl+F αν χρειαστεί) [exec] (Music) {deadbeef}



- Κάντε διπλό κλικ στη λέξη "deadbeef" στο τμήμα εντολών ώστε να επισημανθεί, στη συνέχεια πληκτρολογήστε "clementine" και αποθηκεύστε, παράγοντας αυτό το αποτέλεσμα:

[exec] (Μουσική) {clementine}

- Κάντε κλικ στο Μενού > Αφήστε > Ανανέωση για να

χρησιμοποιήσετε τις νέες ρυθμίσεις Παράδειγμα 2:

προσθήκη του Skype στο μενού

- Αποφασίστε πού θέλετε να εμφανίζεται- για αυτό το παράδειγμα, ας υποθέσουμε ότι θέλετε να προσθέσετε μια νέα κατηγορία "Επικοινωνήστε" στην ενότητα Κοινές εφαρμογές και καταχωρίστε την εκεί.
- Δημιουργήστε την κατηγορία χρησιμοποιώντας τις εντολές υπομενού (βλ. παρακάτω), εισάγετε μια νέα γραμμή και ακολουθήστε το μοτίβο: [exec] (εγγραφή μενού) {command}
- Το αποτέλεσμα θα μοιάζει κάπως έτσι:

(Επικοινωνία)

[exec] (Skype) {skypeforlinux}

[τέλος]

- Μενού > Αφήστε > Ανανέωση

ΣΗΜΕΙΩΣΗ: όπως δείχνει το δεύτερο παράδειγμα, η εντολή που πρέπει να χρησιμοποιήσετε μπορεί να μην είναι πάντα προφανής.

## Όλα τα aps (rootMenu)

Το μενού χρησιμοποιεί την ετικέτα κατηγορίας που αναφέρεται στο αρχείο επιφάνειας εργασίας της εφαρμογής (στο /usr/share/applications) για να δημιουργήσει τη δομή του. Τα στοιχεία που περιέχει ανανεώνονται από προεπιλογή κάθε φορά που εκτελείται το πρόγραμμα ενημέρωσης. Μπορείτε να αλλάξετε αυτή τη συμπεριφορά τσεκάροντας το πλαίσιο ελέγχου στο MX Tweak > Fluxbox > Update existing menu entries (Ενημέρωση υφιστάμενων καταχωρίσεων μενού), μετά από το οποίο μπορείτε να χρησιμοποιήσετε την κάτω καταχώριση του μενού "Update" (Ενημέρωση).

Για να καταργήσετε αυτό το μενού, κάντε πρώτα κλικ στο Μενού > Ρυθμίσεις > Διαμόρφωση και διαγράψτε την ενότητα ώστε να μην εμφανίζεται στο μενού. Στη συνέχεια, απενεργοποιήστε την ενεργοποίηση ενημέρωσης με αυτήν την εντολή σε ένα τερματικό:

```
sudo rm /etc/apt/apt.conf.d/00exectmp
```

## 3.6 Αρχεία κειμένου

Όλες οι βασικές ρυθμίσεις ελέγχονται από [αρχεία κειμένου](#) με απλή μορφή. Πριν αρχίσετε να επεξεργάζεστε οποιαδήποτε αρχεία ρυθμίσεων, θα πρέπει να δημιουργήσετε αντίγραφο ασφαλείας της τρέχουσας διαμόρφωσής σας. Στο διαχειριστή αρχείων Thunar κάντε κλικ στο αρχείο ρυθμίσεων για να το ανοίξετε, και στη συνέχεια χρησιμοποιήστε το στοιχείο Αρχείο > Αποθήκευση ως για να το μετονομάσετε (π.χ. "όνομα αρχείου\_BAK"). Σε περίπτωση που τα πράγματα πάνε στραβά, μπορείτε πάντα να επαναφέρετε την προηγούμενη ρύθμιση.

Όταν επεξεργάζεστε αυτά τα αρχεία ρυθμίσεων, μπορείτε να αποτρέψετε την εφαρμογή μεμονωμένων ρυθμίσεων απλά σχολιάζοντας τη σχετική γραμμή (προσθέτοντας ένα hashtag # στην αρχή της γραμμής)

Για παράδειγμα: Ρύθμιση A: Αυτή η γραμμή θα διαβαστεί  
από το Fluxbox # Ρύθμιση B: αλλά αυτή  
δεν θα διαβαστεί.

## 3.7 Αρχείο επικάλυψης

Το Fluxbox επιτρέπει στο χρήστη να παρακάμπτει συνολικά τις ρυθμίσεις, π.χ. γραμματοσειρές συστήματος, xxx,xxx μέσω του αρχείου επικάλυψης. Αυτές οι ρυθμίσεις παράκαμψης αποθηκεύονται στο αρχείο ~/.fluxbox/overlay, το οποίο είναι προσβάσιμο για επεξεργασία μέσω του μενού > Ρυθμίσεις > Διαμόρφωση > Overlay.

Οι ρυθμίσεις στοιχείων που ορίζονται στο αρχείο επικάλυψης θα υπερισχύσουν των ρυθμίσεων που ορίζονται αλλού στη ρύθμιση του fluxbox. Για παράδειγμα, οι ρυθμίσεις γραμματοσειράς στο αρχείο επικάλυψης θα υπερισχύσουν των ρυθμίσεων γραμματοσειράς που ορίζονται στο τρέχον στυλ του fluxbox.

Μπορείτε να ρυθμίσετε τη γραμματοσειρά που χρησιμοποιείται από ένα θέμα ή στυλ χρησιμοποιώντας τον επιλογέα θέματος- η προεπιλογή για το MX- Fluxbox είναι η Sans 11. Λεπτομερέστερος έλεγχος είναι διαθέσιμος χρησιμοποιώντας το αρχείο ~/.fluxbox/overlay. Για παράδειγμα, αυτό το σύνολο εντολών μπορεί να δοκιμαστεί για να γίνει το κείμενο γενικά μεγαλύτερο:

```
# fonts-----
menu.frame.font: γραμματοσειρά menu.title.font: PT
Sans-12:regular: γραμματοσειρά toolbar.clock.font:
γραμματοσειρά: PT Sans-11:regular
toolbar.workspace.font: PT Sans-11:regular
toolbar.iconbar.focused.font: PT Sans-11:regular
toolbar.iconbar.unfocused.font: PT Sans-11:regular
window.font: Lato-9
```

Για άλλες επιλογές γραμματοσειρών, συμβουλευτείτε τους συνδέσμους στο τέλος του παρόντος εγγράφου.

## 3.8 Ρυθμίσεις και χειριστήρια παραθύρων

Μια ποικιλία ρυθμίσεων του Fluxbox για τον τρόπο εμφάνισης και συμπεριφοράς των παραθύρων είναι προσβάσιμες με τη διαδρομή Μενού > Ρυθμίσεις > Διαμόρφωση > Παράθυρο:

- Μοντέλο εστίασης : Επιλογές για την εστίαση παραθύρου
- Επιλογές μεγιστοποίησης: πώς χειρίζονται τα μεγιστοποιημένα παράθυρα
- Επιλογές καρτελών: εμφάνιση/απόκρυψη καρτελών στη γραμμή τίτλου, εμφάνιση/απόκρυψη εικονιδίων στη γραμμή τίτλου
- Διαφάνεια: ρυθμίσεις για εστιασμένα, μη εστιασμένα παράθυρα και ριζικό μενού (αριστερό κλικ μειώνει την τιμή, δεξί κλικ αυξάνει την τιμή, 0=διαφανές, 255=αδιαφανές)
- Μετακίνηση αδιαφανούς παραθύρου: ενεργοποίηση/απενεργοποίηση
- Στρέβλωση χώρου εργασίας: ενεργοποίηση/απενεργοποίηση
- Σχισμή
- Γραμμή εργαλείων

Η μετακίνηση και η προσαρμογή των παραθύρων μπορεί να ελεγχθεί με διάφορους συνδυασμούς πλήκτρων και ποντικιού.

- Αλλαγή μεγέθους: Alt + δεξί κλικ κοντά στη γωνία που θέλετε να αλλάξετε και σύρετε.
- Μετακίνηση: Alt + αριστερό κλικ και σύρετε.

- Stick: χρησιμοποιήστε το μικρό τετράγωνο στην επάνω αριστερή γωνία για να περιορίσετε το παράθυρο στην τρέχουσα επιφάνεια εργασίας.
- Επιλογές: Κάντε δεξί κλικ στη γραμμή εργαλείων του παραθύρου στο επάνω μέρος. Ιδιαίτερη αξία έχει η δυνατότητα επιλογής να θυμάστε το μέγεθος και τη θέση (καταγεγραμμένα στο `~/.fluxbox/apps`).

- Συνδυασμός καρτελών: συνδυάστε πολλαπλά παράθυρα σε ένα παράθυρο με καρτέλες στην κορυφή, απλά κάνοντας Ctrl- κλικ και κρατώντας πατημένη τη γραμμή τίτλου ενός παραθύρου και σύροντάς το σε ένα άλλο παράθυρο. Αντιστρέψτε τη διαδικασία για να τα διαχωρίσετε ξανά.
- Μειώστε το παράθυρο στη γραμμή τίτλου ("σκιά"): Κάντε διπλό κλικ στη γραμμή τίτλου

### 3.9 Ακροδέκτες

- Ctrl+F4 = Drop-down Xfce4-terminal
- Μενού > Τερματικό: προτιμώμενο τερματικό

### 3.10 Επιλογές οθόνης

- Φωτεινότητα: Φωτεινότητα: Διαχείριση ρυθμίσεων > Εργαλεία > Συστήματος φωτεινότητας
- Σύλληψη: mxfb-quickshot. Συνήθως ενεργοποιείται με το πλήκτρο Print Screen (AKA Print, PrtSc, κ.λπ.), αλλά οποιοδήποτε άλλο πλήκτρο (π.χ. Ctrl+Q) μπορεί να περιγραφεί στο αρχείο πλήκτρων.
- Tiling: δύο ομάδες εντολών παρατίθενται στο κάτω μέρος του αρχείου κλειδιών
- Ψήφισμα: Ανάλυση: Μενού > Ρυθμίσεις > Οθόνη (arandr). Φροντίστε να διαβάσετε το αρχείο "Βοήθεια" για να δείτε πώς να αποθηκεύσετε τις αλλαγές που θέλετε να κάνετε.

## 4. Παραδοσιακό Fluxbox

Αυτή η ενότητα απευθύνεται στον χρήστη που θέλει να τρέξει μια παραδοσιακή εγκατάσταση Fluxbox.

### Πώς μπορώ να ξεκινήσω;

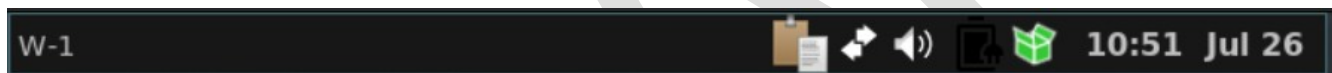
Είναι πολύ εύκολο να αποκαταστήσετε μια παραδοσιακή εγκατάσταση Fluxbox. Κάντε δεξί κλικ οπουδήποτε στην επιφάνεια εργασίας για να δείτε και να χρησιμοποιήσετε το μενού της επιφάνειας εργασίας (rootMenu). Οι ακόλουθες αλλαγές είναι στη διάθεσή σας:

- Ρυθμίσεις > Γραμμή εργαλείων > Fluxbox: ο παραδοσιακός πίνακας (tint2) θα εξαφανιστεί και η γραμμή εργαλείων Fluxbox θα εμφανιστεί στο επάνω μέρος της οθόνης.
- Εκτός οπτικού πεδίου > Kill dock\*
- Out-of-sight > Kill conky\*
- Εκτός οπτικού πεδίου > Εναλλαγή iDesk και Εναλλαγή εικονιδίων\*

\*Για μόνιμες αλλαγές, σχολιάστε (#) τις σχετικές γραμμές στο αρχείο που ανοίγει με το rootMenu Ρυθμίσεις > Ρύθμιση > Εκκίνηση ώστε να μοιάζουν με αυτό:

```
#$HOME/.fluxbox/scripts/DefaultDock.mxdk
#$HOME/.fluxbox/scripts/conkystart
#idesktoggle idesk on 1>/dev/null 2>&1 &
```

Ας δούμε πώς να κατανοήσετε και να χρησιμοποιήσετε την τροποποιημένη επιφάνεια εργασίας:



### Τι είναι η γραμμή εργαλείων στην κορυφή;

Αυτή η γραμμή εργαλείων fluxbox προσφέρει στους χρήστες MX πληροφορίες σχετικά με τους χώρους εργασίας, τις ανοικτές εφαρμογές, το δίσκο συστήματος και την τρέχουσα ώρα. Το πλάτος και η τοποθέτησή της μπορούν να ρυθμιστούν με τις επιλογές που είναι διαθέσιμες κάνοντας μεσαίο κλικ (=τροχός κύλισης) στο ρολόι ή στη σελίδα της γραμμής εργαλείων - αν αυτό δεν λειτουργεί για κάποιο λόγο, κάντε κλικ στο Μενού > Ρυθμίσεις > Παράθυρο, σχισμή και γραμμή εργαλείων > Γραμμή εργαλείων. Το ύψος ορίζεται στο ~/.fluxbox/init/ :

```
session.screen0.toolbar.height: 0
```

Εάν υπάρχει μηδέν, σημαίνει ότι το επιλεγμένο στυλ θα ορίσει το ύψος. Διαφορετικά, μια τιμή από 20 έως 25 είναι συχνά άνετη.

Η γραμμή εργαλείων περιέχει τα ακόλουθα προεπιλεγμένα στοιχεία (Α-Δ):

βομβητής

- Σας επιτρέπει να αλλάζετε χώρο εργασίας προς τα πάνω (δεξί κλικ) ή προς τα κάτω (αριστερό κλικ), όπως Control + F1/F2/ κ.λπ., Ctrl-Alt + ←/→ ή χρησιμοποιώντας τον τροχό κύλισης σε ένα κενό τμήμα της επιφάνειας εργασίας. Ο αριθμός και το όνομα ορίζονται στο αρχείο ~/.fluxbox/init. Το "W" σημαίνει "Χώρος εργασίας". Δεν χρησιμοποιείται από προεπιλογή.

γραμμή εικονιδίων

- Εδώ οι ανοικτές εφαρμογές θα εμφανίζουν ένα εικονίδιο, με διάφορες επιλογές παραθύρου διαθέσιμες κάνοντας δεξί κλικ στο σχετικό εικονίδιο (συμπεριλαμβανομένης της ίδιας της γραμμής εργαλείων) > λειτουργία γραμμής εικονιδίων. Η προεπιλογή για το MX-Fluxbox είναι να εμφανίζονται όλα τα παράθυρα.

systemtray AKA systray

- Ισοδύναμο της περιοχής ειδοποιήσεων στο Xfce. Προεπιλεγμένα στοιχεία που ορίζονται στο `~/.fluxbox/init`- οι εφαρμογές που έχουν επιλογή `systemtray` θα εμφανίζονται εκεί όταν ξεκινούν.

ρολόι

- Για να ρυθμίσετε το ρολόι σε 12 ή 24 ώρες, κάντε δεξί κλικ και επιλέξτε 12h ή 24h, όποιο από τα δύο εμφανίζεται. Εάν αυτό δεν λειτουργήσει, επιλέξτε "Επεξεργασία μορφής ρολογιού".
- 24h: `%H:%M`, 12h: `%I:%M`.
- Η προεπιλογή είναι η ώρα 12h και η ημερομηνία σε μορφή ημέρας/βραχέως μήνα: `%I:%M %b %d`. Πολλές άλλες επιλογές ώρας/ημερομηνίας μπορείτε να βρείτε [στο Wiki](#).

Μπορείτε να μετακινήσετε ή να διαγράψετε οποιοδήποτε από τα στοιχεία της γραμμής εργαλείων στο `~/.fluxbox/init/`, τα οποία από προεπιλογή έχουν ρυθμιστεί με αυτόν τον τρόπο:

*όνομα χώρου εργασίας, γραμμή εικονιδίων, systemtray, ρολόι*

## Πώς μπορώ να κάνω τη γραμμή εργαλείων να μοιάζει περισσότερο με παλαιότερα συστήματα όπως τα Windows;

Κάντε κλικ στο Μενού > Εμφάνιση > Γραμμή εργαλείων > Παραδοσιακά (χρησιμοποιώντας `tint2`)

## Διάβασα για τη σχισμή: τι είναι αυτό;

Η σχισμή σχεδιάστηκε αρχικά ως δοχείο για [τις εφαρμογές αποβάθρας](#), αλλά στο MXFB χρησιμοποιείται κυρίως για την αποβάθρα. Μπορεί να βρίσκεται σε διάφορες θέσεις στην επιφάνεια εργασίας:

- TopLeft, TopCenter, TopRight
- LeftCenter, RightCenter
- BottomLeft, BottomCenter, BottomRight

Μπορείτε να αναζητήσετε το προεπιλεγμένο αποθετήριο για dockapps με αυτή την εντολή στο τερματικό:

*apt-cache αναζήτηση dockapp*

Πολλά από τα διαθέσιμα στα repos μπορεί να μην λειτουργούν καλά, αλλά αξίζει να ρίξετε μια ματιά.

Μια πολύ ενδιαφέρουσα και χρήσιμη εφαρμογή dockapp που δεν βρέθηκε με την αναζήτηση apt-cache είναι η στοίβα monitor [gkrellm](#), που είναι εγκατεστημένη από προεπιλογή στο MX-Fluxbox. Είναι διαθέσιμη κάνοντας κλικ στο Menu > System > Monitors και έχει πολλές επιλογές διαμόρφωσης (δεξί κλικ στην επάνω ετικέτα ή σε ένα από τα διαγράμματα), [πολλά skins](#) και [πολλά plugins](#). Μερικά δέρματα είναι εγκατεστημένα από προεπιλογή και μπορείτε να τα επανεξετάσετε και να τα επιλέξετε κάνοντας κλικ στο Shift-PageUp.



## 5. FAQ-Finder

Πώς μπορώ να...	Από την επιφάνεια εργασίας	Με εφαρμογή
Ανοίξτε το rootMenu	Κάντε δεξί κλικ στην επιφάνεια εργασίας	
Ανοικτό πρόγραμμα Χ	rootMenu > Όλες οι εφαρμογές	
	Κάντε κλικ στο λογότυπο MX (Appfinder)	
	Πατήστε το πλήκτρο Windows/ Apple (rofi)	
Εγκατάσταση νέων εφαρμογών	Εικονίδιο λογισμικού	Εγκαταστάτης πακέτων MX
Εναλλαγή εικονιδίων επιφάνειας εργασίας on/off	rootMenu > Εκτός οπτικού πεδίου > Εναλλαγή iDesk	
Αλλαγή σε διαφορετικό Conky	Διαχειριστής Conky	
	rootMenu > Εμφάνιση > Conky	
Ενεργοποίηση/απενεργοποίηση του Conky	rootMenu > Εκτός οπτικού πεδίου > Εναλλαγή Conky	
Επιλέξτε ένα διαφορετικό πάνελ		Διαχείριση ρυθμίσεων > tint2manager
Επεξεργασία ενός πίνακα		tint2settings
Επεξεργασία των στοιχείων σε ένα Dock	rootMenu > Εμφάνιση > Dockmaker	
	Για μια αποβάθρα rofi > Rofi Διευθυντής	

Αλλαγή εμφάνισης του παράθυρο Γραμμή τίτλου και FB-Menu	rootMenu > Εμφάνιση > Στυλ	
Αλλαγή εμφάνισης του περιεχόμενα παραθύρου, εικονίδια, γραμματοσειρά	rootMenu > Εμφάνιση > Θέμα	Διαχείριση ρυθμίσεων > Προσαρμογή εμφάνισης και αισθητικής
	MX-Tweak	
Αλλάζετε την ταπετσαρία	rootMenu > Εμφάνιση > Ταπετσαρίες	Άζωτο
Συντομεύσεις πλήκτρων επεξεργασίας	rootMenu > Ρυθμίσεις > Διαμόρφωση > Κλειδιά	
Επεξεργασία ριζικού μενού	rootMenu > Ρυθμίσεις > Διαμόρφωση > Μενού	
Αφαίρεση στοιχείων επιφάνειας εργασίας	rootMenu > Εκτός οπτικού πεδίου >	
Ανοίξτε ένα τερματικό	rootMenu > Τερματικό	Xfce4-terminal ή άλλο προτιμώμενο τερματικό

## 6. Σύνδεσμοι

Τα αρχεία man (στο τερματικό ή στο <https://linux.die.net/man/>):

- fluxbox
- fluxbox-keys
- fbrun
- fluxstyle
- fluxbox-remote

<http://fluxbox.sourceforge.net/docbook/en/pdf/fluxbook.pdf>

Βασικό εγχειρίδιο, κάπως χρονολογημένο αλλά ακόμα χρήσιμο

<https://bbs.archlinux.org/viewtopic.php?id=77729>

Μερικές καλές γενικές εξηγήσεις με παραδείγματα

<https://wiki.archlinux.org/index.php/Fluxbox>

Ορισμένες εντολές είναι ειδικές για το Arch

<https://wiki.ubuntu.com/HowToFluxboxStyles>

<https://ubuntuforums.org/showthread.php?t=617812>

Εξαιρετικό νήμα για τα πλήκτρα fluxbox

<https://wiki.debian.org/FluxBox>

<https://wiki.debian.org/FluxboxIcon>

<http://fluxbox.sourceforge.net/docbook/en/html/chap-tabs.html>

Εναλλαγή καρτελών παραθύρων.

<https://github.com/jerry3904/mx-fluxbox> Το

GitHub repo του MX-Fluxbox

<https://mxlinux.org/wiki/help-files/help-mx-fluxbox/>

Το λήμμα MX-Fluxbox Wiki

<https://bit.ly/2Sm1PJl>

YouTube: MX-Fluxbox