



MX-Fluxbox Documentatie

2021.09.28

Inhoudsopgave

.....	1. Inleiding	1
.....	2. Standaardinstelling	1
.....	2.1 Pictogrammen op het bureaublad	2
.....	2.2 Conky	3
.....	2.3 Het tint2 paneel	4
.....	2.4 Dokken	5
.....	2.5 Het rootMenu	5
.....	3. Fluxbox opstelling	6
.....	6. Links	12

1. Inleiding

Dit Help document is een aanvulling op de **Gebruikers Handleiding (Shift+F1)**, die algemene MX Linux onderwerpen behandelt.

1. Inleiding
2. Installatie
3. Configuratie
4. Basisgebruik
5. Beheer van software
6. Geavanceerd gebruik
7. Onder de motorkap
8. Woordenlijst

MX Fluxbox (=MXFB) is een minimale of "basis" versie van MX Linux die out-of-the-box gebruikt kan worden. Gebruikers zullen meestal aanvullende veelgebruikte software willen waarvoor het aan te raden is zich eerst te wenden tot MX Package Installer ("Software" bureaubladpictogram).

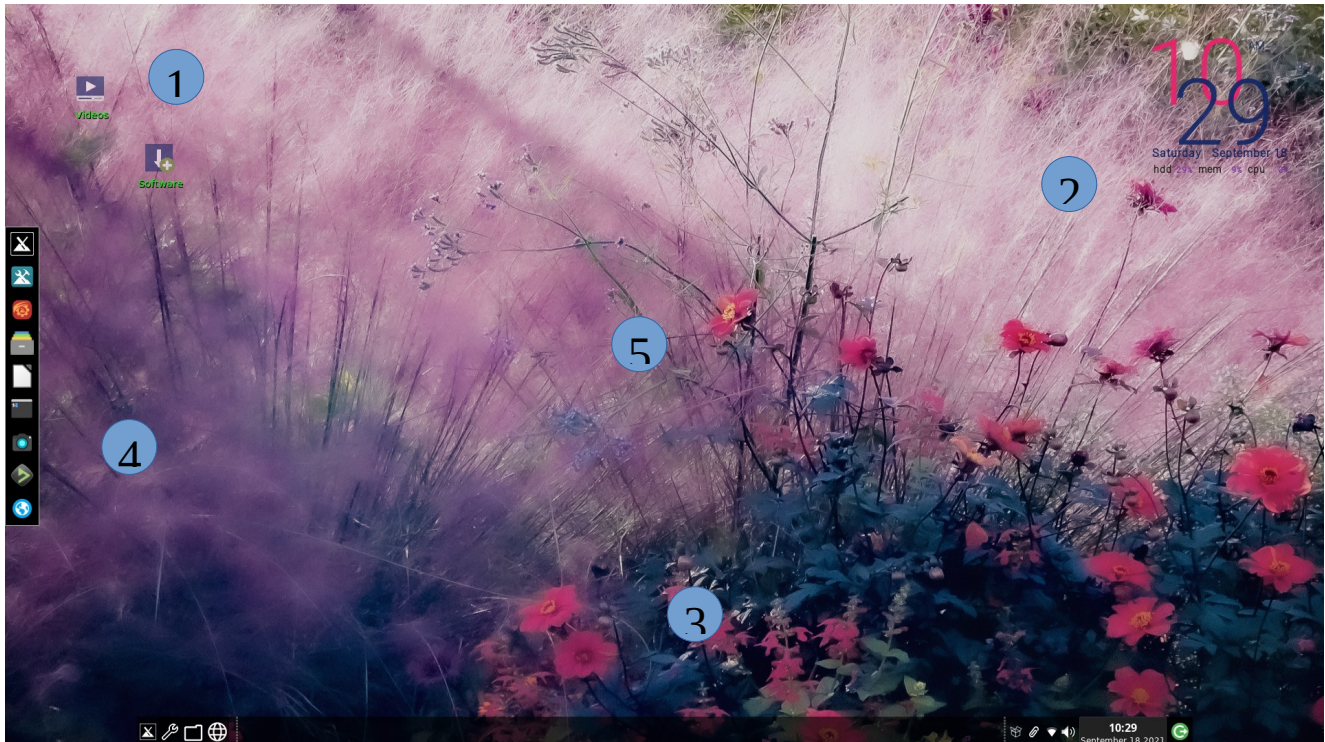
Zoals de naam al aangeeft, gebruikt MXFB [Fluxbox](#) als [Window Manager](#) om de plaatsing en het uiterlijk van vensters te regelen. Het kleine geheugengebruik en de snelle laadtijd zijn zeer effectief op

systemen met weinig bronnen - en zeer snel op machines met een hoger niveau. Alle basisinstellingen worden geregeld door [tekstbestanden](#) met een recht-toe-recht-aan opmaak.

MXFB kan worden gebruikt in twee basisconfiguraties, met vele mogelijke variaties daartussen:

- **Standaard**, die de basis Fluxbox componenten bevat, maar de MX Linux voorkeur volgt voor het gebruik van handige grafische apps.
- **Fluxbox**, waaraan verschillende componenten van de standaardconfiguratie met een eenvoudige klik of twee kunnen worden toegevoegd.

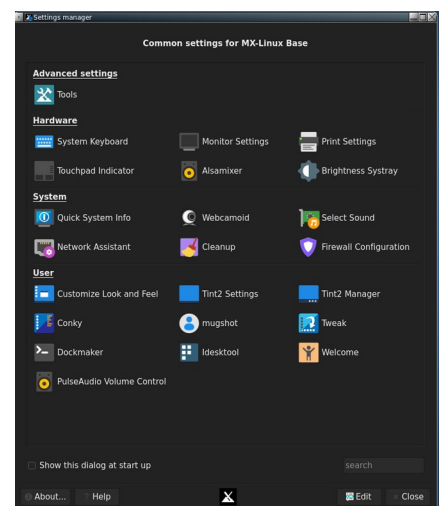
2. Standaard



Met de wijzers van de klok mee, vanuit de linkerbovenhoek, zijn hier de principiële onderdelen:

1. Bureaubladpictogrammen (Paragraaf 2.1)
2. Systeeminformatiedisplay, een "conky" genoemd (hoofdstuk 2.2)
3. Het creatieve tint2 paneel (paragraaf 2.3)
4. Een "native dock" (paragraaf 2.4)
5. De verborgen Fluxbox "rootMenu" (Sectie 2.5)

De eerste halte voor nieuwe gebruikers is misschien wel de **Settings manager**, beschikbaar via het dock, het panel of het rootMenu. Naast bureaubladpictogrammen en dock-items kunnen toepassingen worden gestart met een van de volgende hulpmiddelen:



- klik op de Start (MX logo) knop van het traditionele paneel voor Xfce's Appfinder
- Klik met de rechtermuisknop op het bureaublad: *Menu > Alle toepassingen* voor een Debian-achtig categorisch menu
- klik op de logotoets van het toetsenbord (Windows of Apple icoon) om een zeer snel hulpprogramma genaamd "rofi" op te roepen voor een alfabetisch menu met handige eigenschappen (details [in de Wiki](#))
- klik op Ctrl+F2 om een klein venster te openen (fbrun) voor de naam van het programma

De volgende secties geven gebruikers een basisinzicht in het gebruik en beheer van elk van deze onderdelen. Opmerking: het woord "Menu" in de volgende paragrafen verwijst naar het rootMenu dat verschijnt als met de rechtermuisknop op het bureaublad wordt geklikt.

2.1 Pictogrammen op het bureaublad

Verbergen: Menu > Uit het zicht > Pictogrammen uitschakelen

Verwijderen (pictogram): midden-klik pictogram om iDesktool te starten

Stop: Menu > Uit het zicht > Toggle iDesk

Beheren: Menu > Uiterlijk > Bureaubladpictogrammen

Help: [in de Wiki](#)

Bureaubladpictogrammen worden in MXFB mogelijk gemaakt door iDesk, een programma dat voor het eerst in 2005 werd ontwikkeld en is ontworpen om bureaubladpictogrammen te tekenen voor gebruikers van minimale vensterbeheerders zoals fluxbox. Hoewel pictogrammen handmatig kunnen worden ingesteld, is het veel gemakkelijker met een grafisch hulpmiddel. MX Linux Devs en gebruikers hebben de bestaande tool aangepast, gemoderniseerd en uitgebreid om **iDesktool** te produceren: *Menu > Uiterlijk > Bureaubladpictogrammen*.

Dit hulpmiddel vergemakkelijkt het gebruik van bureaubladpictogrammen op MX-Fluxbox aanzienlijk. Het is zeer eenvoudig en zou weinig vragen moeten oproepen over het gebruik ervan.

Hier zijn de basis muisacties voor een bureaubladpictogram (geconfigureerd in ~/.ideskrc), met het standaard "Videos" pictogram als voorbeeld:

Actie	Muis	Voorbeeld
Uitvoeren	Links enkele klik	Opent naar het MXFB YouTube kanaal
Uitvoeren alt	Rechts enkele klik	Opent een actie menu
Beheer	Midden (scroll knop) enkele klik	Opent iDesktool gericht op het pictogram
Sleep	Links klikken vasthouden, loslaten om te stoppen	

2.2 Conky

Verbergen: Menu > Uit het zicht > Toggle conky

Verwijderen (conky): Menu > Uiterlijk > Conky

Stop: Menu > Uit het zicht > Toggle conky

Beheren: Menu > Uiterlijk > Conky

Help: in de Wiki: [MX Conky](#), [Conky Manager](#)

MX-Fluxbox gebruikers kunnen gebruik maken van de standaard conky set voor MX Linux door te klikken op *Menu > Appearance > Conky* om MX Conky op te roepen; Conky Manager kan van daaruit worden gestart, of via een van de menu's. Conky Manager is een handige methode voor basisbeheer, terwijl MX Conky geavanceerde functies biedt die uniek zijn voor MX Linux, zoals kleurmanipulatie.

In Conky Manager volgt u deze eenvoudige stappen om een conky te bewerken, te bekijken en weer te geven:

- Markeer elke conky en druk op Voorbeeld om te zien hoe het eruit ziet. Zorg ervoor dat je elk voorbeeld sluit voordat je naar een andere gaat.
- Klik op het Instellingen icoon (tandwielen) om basiseigenschappen zoals locatie te wijzigen.
- Vink het vakje aan om een conky te selecteren die u wilt gebruiken. Het zal automatisch worden geïnstalleerd.
- De configuratiebestanden worden opgeslagen in de map `~/.conky/` in individuele themabestanden. Ze kunnen worden bewerkt, hoewel het niet eenvoudig is, door de conky in de lijst te markeren en op het bewerkingsicoon (potlood) te klikken.

Voor meer ingewikkelde conkies kan het nodig zijn gebruik te maken van een compositor. Klik op *Menu > Instellingen > Config > Opstarten*, en verwijder het commentaar van de regel over een compositor zodat het er als volgt uit ziet: *compton &*

2.3 Het tint2 paneel

Verbergen: *Menu > Uit het zicht > Toggle autohide panel*

Verwijderen: *Handmatig: verwijder de config uit ~/.config/tint2/*

Stop: *Handmatig: zet een commentaar (#) voor de regel in het "startup" bestand*

Beheren: *Instellingen manager > Tint2 manager (pictogrammen op dock en in paneel)*

Help: [in de Wiki](#)

De oorspronkelijke Fluxbox-werkbalk is qua functie en ontwerp heel anders dan wat de gebruikers van vandaag verwachten. (U kunt heen en weer schakelen tussen de twee: *Menu > Uiterlijk > Werkbalk > Fluxbox | Traditioneel*) Dat is de reden waarom een alternatieve "traditionele" werkbalk is toegevoegd vanaf MX-Fluxbox 2.2 met behulp van een zeer configureerbare app bekend als "**tint2**."

Om het paneel te veranderen, klik op het moersleutel icoon naast de Start knop , het tandwiel icoon op het dock of de lijst in het Menu. Dit lanceert de Instellingen manager, waar u kunt klikken op "Tint2 manager."

Het scherm opent met alle tint2-configuraties in de lokatie `~/config/tint2/`. MXFB levert een kleine set van zeer verschillende configuraties die u kunt uitproberen.

Naast het selecteren van een bestaande configuratie kunt u ook de elementen van elk paneel wijzigen - dat is in feite een van de grote genoegens van het gebruik van tint2. Klik op de "Config" of de "Edit" knop voor grafische of directe bewerking.

De grafische editor omvat twee toepassingen:

- "Thema's" toont alle tint2-configuraties op de locatie van de gebruiker, evenals enkele andere die tijdens de installatie werden ingevoerd.
- "Eigenschappen" toont de eigenschappen van de lopende config. Als het Properties venster niet zichtbaar is, klik dan op het kleine tandwiel icoontje in de linker bovenhoek.

Hier zijn een paar veel voorkomende acties in het "Eigenschappen" venster om u op weg te helpen:

- Launchers toevoegen/verwijderen. Klik op de "Launcher" optie aan de linkerkant. Het rechterpaneel heeft twee kolommen: links een lijst met toepassingspictogrammen die momenteel op de werkbalk worden weergegeven, en rechts een lijst met alle geïnstalleerde bureaubladtoepassingen. Gebruik de pijlen om items omhoog/omlaag te verplaatsen.
 - **Toevoegen:** selecteer de gewenste toepassing uit de lijst in de rechterkolom, klik op het "pijlje naar links" icoontje in het midden en klik dan op de "Toepassen" knop, om deze onmiddellijk toe te voegen aan de werkbalk.
 - **Verwijderen:** draai de procedure om.
- Verplaatsen of wijzigen van de grootte van het paneel. Klik op "Paneel" in het linkerpaneel en kies vervolgens de plaatsing en grootte in het rechterpaneel. Klik op de knop "Toepassen". Hier kunt u ook naar beneden scrollen en het vakje "Autohide" aanvinken, indien gewenst.
- Wijzigen naar tijd/datum formaat. Klik op de "Klok" in het linker paneel en verander dan het veld "formaat eerste regel" of "formaat tweede regel" in wat u maar wilt. Om bijvoorbeeld 24-uurs tijd te krijgen, verander je "%I" in "%H". Codes [in de Wiki](#).

OPMERKING: Maak een backup van uw huidige configuratie alvorens deze te wijzigen : klik op `~/config/tint2/tint2rc` en sla het dan op onder een nieuwe naam zoals "tint2rc_BAK." U kan dan al uw aangepaste lijnen van uw backup bestand kopiëren naar de juiste plaats op uw nieuwe tint2rc configuratie.

2.4 Dokken

Verbergen: *Menu > Uit het zicht > Toggle autohide dock*

Verwijderen/toevoegen (een Dock item): *Menu > Uiterlijk > Dockmaker*

Stop (Standaard dok): *Menu > Uit het zicht > Standaard dok uitschakelen*

Beheren: *Menu > Uiterlijk > Dockmaker*

Help: [in de Wiki](#)

Externe docks werken vaak niet gemakkelijk met Fluxbox. Maar MXFB heeft een native app genaamd Dockmaker die het de gebruiker gemakkelijk maakt om docks te maken, wijzigen en beheren. Een verticaal dock verschijnt op het bureaublad wanneer de gebruiker voor de eerste keer inlogt. De configuratie wordt ingesteld in `~/fluxbox/scripts/DefaultDock.mxdk`

OPMERKING: je kunt tint2 ook als dock gebruiken, en een paar voorbeelden zijn te vinden met Tint2 manager.

2.5 De rootMenu

Verbergen: *standaard altijd verborgen*

Verwijderen/toevoegen (een menu-item): *Menu > Instellingen > Configuratie > Menu's*

Stop: *plaats een commentaar (#) voor de regel in het init-bestand die begint met:*

session.menuFile:

Beheren: *Menu > Instellingen > Configuratie > Menu's*

Help: Sectie 3 en Links

Het rootMenu is samengesteld uit 4 afzonderlijke eenheden om het lezen, bewerken en functioneren te vergemakkelijken. Het korte hoofdmenu (~/.fluxbox/menu-mx) bevat drie submenu's (Uiterlijk, Instellingen, Uit het zicht) die zich bevinden in ~/.fluxbox/submenu's.

Details over deze en de andere Fluxbox componenten worden in detail behandeld in het volgende hoofdstuk 3, dus hier is ons doel het scannen van de rootMenu's de drie secties die door de scheidingslijnen worden bepaald.

- Top
 - Alle apps: een Debian-achtig categorisch menu. Het wordt automatisch bijgewerkt wanneer u Package Installer gebruikt; klik anders op Bijwerken indien nodig
 - Recente bestanden: toont de meest recent gebruikte bestanden (klik op Vernieuwen indien nodig)
- Midden: een paar veelgebruikte apps
- Bodem
 - Uiterlijk
 - conky
 - dokken
 - bureaubladpictogrammen
 - monitoren: kleine systeemmonitoren
 - stijl: decoratie van vensters, werkbalk en menu
 - thema
 - werkbalk: kies tussen werkbalk en paneel
 - behang: roteren, scheiden op werkruimte, selecteren
 - Instellingen
 - back-up
 - configure: de Fluxbox-bestanden, zoals menu's, opstarten, enz.
 - display: displayparameters wijzigen, hulp bij het opslaan
 - toetsenbord: snel overschakelen naar een van de 11 talen
 - Uit het zicht: een verzameling handige commando's om elementen te verbergen

- Ga weg:
 - refresh: gebruikt na wijziging van een configuratiebestand indien niet uitgelogd
 - opschorten
 - uitloggen
 - herstarten
 - uitschakeling

De nieuwe gebruiker zou er goed aan doen dat menu te doorlopen om de inhoud, de kracht, de snelheid en de flexibiliteit ervan te waarderen. Bijzonder aantrekkelijk is het feit dat deze menu's gemakkelijk te lezen zijn en volledig onder controle van de gebruiker staan.

3. Fluxbox

Dit hoofdstuk richt zich tot de gebruiker die een traditionele Fluxbox opstelling wil gebruiken.

Hoe moet ik beginnen?

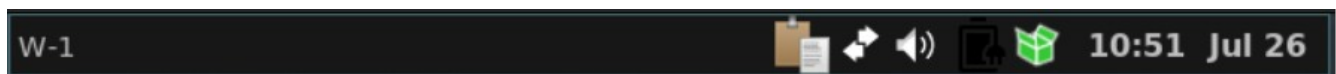
Het is heel eenvoudig om een traditionele Fluxbox setup te herstellen. Klik met de rechtermuisknop ergens op het bureaublad om het bureaubladmenu (rootMenu) te zien en te gebruiken. De volgende veranderingen zijn binnen handbereik:

- Instellingen > Werkbalk > Fluxbox: het traditionele (tint2) paneel zal verdwijnen en de Fluxbox werkbalk zal bovenaan het scherm verschijnen.
- Uit het zicht > Dodendok*
- Uit het zicht > Dood conky*
- Uit het zicht > Schakel iDesk en Schakel pictogrammen*

*Voor blijvende veranderingen, commentarieer (#) de relevante regels in het bestand Instellingen > Configuratie > Opstarten zodat ze er als volgt uitzien:

```
#$HOME/.fluxbox/scripts/DefaultDock.mxdk
#$HOME/.fluxbox/scripts/conkystart
#idesktoggle idesk on 1>/dev/null 2>&1 &
```

Laten we eens doornemen hoe u het gewijzigde bureaublad kunt begrijpen en gebruiken:



Wat is de werkbalk aan de bovenkant?

Deze fluxbox werkbalk biedt MX gebruikers informatie over werkruimten, geopende toepassingen, een systeemvak, en de huidige tijd. De breedte en plaatsing kan worden ingesteld met de opties die beschikbaar zijn door midden-klikken (=scroll wiel) op de klok of pager op de werkbalk-als dat om een of andere reden niet werkt, klik dan op Menu > Instellingen > Venster, gleuf en werkbalk > Werkbalk. De hoogte wordt ingesteld in ~/.fluxbox/init/ :

```
session.screen0.toolbar.height: 0
```

Als er een nul staat, betekent dit dat de geselecteerde stijl de hoogte zal bepalen. Anders is een waarde van 20 tot 25 vaak comfortabel.

De werkbalk bevat de volgende standaardonderdelen (L-R):

pager

- Hiermee kunt u de werkruimte omhoog (rechtsklik) of omlaag (linksklik) schakelen; hetzelfde als Control + F1/F2/ etc., Ctrl-Alt + ←/→ of met het scrollwiel over een leeg gedeelte van het bureaublad. Nummer en naam worden ingesteld in de `~/.fluxbox/init`. "W" staat voor "Werkruimte". Wordt standaard niet gebruikt.

iconbar

- Hier zullen geopende apps een icoon tonen, met verschillende venster opties beschikbaar door rechts te klikken op het relevante icoon (inclusief de werkbalk zelf) > icoonbalk modus. Standaard voor MX-Fluxbox is om Alle vensters te tonen.

systemtray AKA systray

- Equivalent van Notificatiegebied in Xfce. Standaard componenten ingesteld in `~/.fluxbox/init`; apps die een systemtray optie hebben zullen daar getoond worden wanneer ze gestart worden.

klok

- Om de klok in te stellen op 12u of 24u, klik met de rechtermuisknop en klik op 12u of 24u, afhankelijk van wat er verschijnt. Als dat niet werkt, selecteer dan "Edit clock format."
- 24u: `%H:%M`, 12u: `%I:%M`.
- De standaardinstelling is 12 uur tijd en datum in dag/korte maand formaat: `%I:%M %b %d`. Veel andere tijd/datum opties zijn te vinden [in de Wiki](#)

U kunt elk van de werkbalkcomponenten in `~/.fluxbox/init/` verplaatsen of verwijderen, die standaard op deze manier zijn ingesteld:

werkruimtenaam, pictogrambalk, systeemvak, klok

Hoe kan ik de werkbalk meer laten lijken op verouderde systemen zoals Windows?

Klik op Menu > Uiterlijk > Werkbalk > Traditioneel (met **tint2**)

Hoe kom ik van bureaublad items af die ik niet wil?

Menu > Uit het zicht > ...

Dit bericht omvat:

- Echte kill entries die het hele programma stoppen. De volgende keer dat je inlogt zal alles wat is ingeschakeld in het opstartbestand weer verschijnen, behalve het standaard dock, dat uitgeschakeld zal zijn.
- Een deactiveren item om het standaard dok te verwijderen.
- Schakelaarvermeldingen, die een programma kunnen doden of opnieuw starten.

Hoe kan ik een menu-item wijzigen of toevoegen?

Menu > Instellingen > Configuratie > Menu's. De syntaxis is: [categorie] (naam) {commando} - zorg ervoor dat u haakjes, haakjes en accolades correct gebruikt.

Voorbeeld 1: verander "Muziek" om Clementine te openen in plaats van DeaDBeeF

- Zoek de regel met het woord Music (gebruik Ctrl+F indien nodig)

```
{\a6} {deadbeef}
```

- Dubbelklik op het woord "deadbeef" in het commandogedeelte zodat het gemarkeerd is, typ dan "clementine" en sla op, wat dit resultaat oplevert:

```
[exec] (Music) {clementine}
```

- Klik op Menu > Verlaten > Vernieuwen om de nieuwe instellingen te gebruiken

Voorbeeld 2: Skype toevoegen aan het menu

- Bepaal waar u het wilt laten verschijnen; voor dit voorbeeld nemen we aan dat u een nieuwe categorie "Communiceren" wilt toevoegen aan de sectie Algemene toepassingen en voer het daar in
- Maak de categorie met behulp van de submenu-commando's (zie hieronder), voer een nieuwe regel in en volg het patroon: [exec] (menu-item) {commando}
- Het resultaat zal er ongeveer zo uitzien:

```
[submenu] (Communicate)
```

```
    [exec] (Skype) {skypeforlinux}
```

```
    [einde]
```

- Menu > Verlaten > Vernieuwen

OPMERKING: zoals uit het tweede voorbeeld blijkt, is het te gebruiken commando niet altijd voor de hand liggend, dus open zo nodig de Applicatie Finder (F6), klik met de rechtermuisknop op het item waarin u geïnteresseerd bent > Bewerken en kopieer het juiste volledige commando voor het menu.

Wat moet ik nog meer weten over de ramen?

- Grootte wijzigen: Alt + rechts klikken in de buurt van de hoek die je wilt veranderen en slepen.
- Verplaatsen: Alt + links klikken en slepen.
- Stick: gebruik het kleine vierkantje in de linkerbovenhoek om het venster te beperken tot het huidige bureaublad.
- Opties: klik met de rechtermuisknop op de werkbalk van het venster bovenaan. Van speciale waarde is de mogelijkheid om te selecteren om grootte en locatie te onthouden (vastgelegd in *~/.fluxbox/apps*).
- Tabbing: combineer meerdere vensters in één venster met tabbladen aan de bovenzijde door simpelweg Ctrl-klikken en de titelbalk van het ene venster vast te houden en het naar een ander venster te slepen. Keer de procedure om om ze weer te scheiden.

Ik zie stijlen in het menu, wat zijn dat?

Stijlen zijn eenvoudige tekstbestanden die fluxbox vertellen hoe het venster, de werkbalk en het menu eruit moeten zien. Fluxbox wordt geleverd met een groot aantal in */usr/share/fluxbox/styles/* die

getoond worden in Menu > Look > Style, en veel meer kunnen online gevonden worden door te zoeken op "fluxbox styles."

Stijlen kunnen een achtergrondaafbeelding bevatten, maar dat is in MX-Fluxbox standaard geblokkeerd met de bovenste regels in Menu > Instellingen > Configureren > Overlay. Om de stijl de achtergrond te laten bepalen, plaatst u een hash-teken voor de lijn, zodat het er zo uitziet:

! De volgende regel voorkomt dat stijlen de achtergrond instellen.
#achtergrond: geen

Als een stijl u bevalt maar u wilt bepaalde eigenschappen veranderen, kopieer het dan naar ~/.fluxbox/styles, hernoem het, en breng uw wijzigingen aan (raadpleeg de Ubuntu stijluids onder Links, hieronder). U vindt een paar fluxbox stijlen die zijn aangepast voor gebruik in MX in die map.

Wat zijn thema's en hoe beheer ik ze?

Een aantal thema's zijn standaard geïnstalleerd in MX-Fluxbox en andere kunnen gevonden worden met een zoekopdracht op het web. Een GTK-thema regelt zaken als de paneelkleur, de achtergronden voor vensters en tabbladen, hoe een toepassing eruit ziet als deze actief is versus inactief, knoppen, selectievakjes, enz. Ze variëren van heel donker tot heel licht.

Het standaard thema voor MX-Fluxbox is [MX-Comfort]. Het kan veranderd worden door rechts te klikken op het bureaublad om Menu > Uiterlijk > Thema te krijgen, wat een selector voor thema's, pictogrammen, lettertypen enz. tevoorschijn brengt, die het heel gemakkelijk maakt om de andere mogelijkheden te zien en te kiezen.

Ik kan sommige teksten niet lezen, kan ik daar iets aan doen?

U kunt het lettertype dat door een thema of stijl wordt gebruikt aanpassen met de themaselector; standaard voor MX-Fluxbox is Sans 11. Meer gedetailleerde controle is beschikbaar door het ~/.fluxbox/overlay bestand te gebruiken. Bijvoorbeeld, deze set commando's kan geprobeerd worden om de tekst in het algemeen groter te maken:

```
# fonts-----
menu.frame.font: PT Sans-12:regular
menu.title.font: PT Sans-12:regular
werkbalk.klok.lettertype: PT Sans-11:regular
werkbalk.werkruimte.lettertype: PT Sans-11:regular
werkbalk.pictogrammenbalk.gefocust.lettertype: PT Sans-11:regular
toolbar.iconbar.unfocused.font: PT Sans-11:regular
venster.lettertype: Lato-9
```

Voor andere lettertypeopties, zie de Links aan het eind van dit document.

Kan ik het behang veranderen?

Zorg er eerst voor dat het overlay bestand de stijl blokkeert om de achtergrond te bepalen. Klik dan op Menu > Uiterlijk > Achtergronden > Selecteer om de beschikbare keuzes te zien. Achtergronden waarvan de naam begint met "mxfb-" dragen het MX-Fluxbox logo. De lijst die uit het menu tevoorschijn komt bevat gebruikersachtergronden (~/.fluxbox/backgrounds) en systeemachtergronden (/usr/share/backgrounds), gescheiden door een horizontale lijn. Deze opstelling maakt het mogelijk om achtergronden toe te voegen in de gebruikersmap en ze dan te kunnen selecteren in het menu.

Welke terminals zijn beschikbaar?

- Ctrl+F4 (of Menu > Terminal) = Xfce4-terminal uitklappen
- Menu of Ctrl+F2: roxterm

Kan ik mijn eigen toetscombinaties gebruiken?

Ja. Vele staan standaard vermeld in Menu > Instellingen > Configuratie > Sleutels. De namen van een paar toetsen zijn een beetje onduidelijk:

- Mod1 = Alt
- Mod4 = Logo toets (Windows, Apple)

Meer: <http://fluxbox.sourceforge.net/docbook/en/html/c296.html>

Er zijn speciale functietoets combinaties in MX-Fluxbox (zie bovenaan het *toetsen* bestand om te wijzigen):

- Ctrl+F1: MX-Fluxbox documentatie
- Ctrl+F2: Voer commando uit met de snelle app runner "[rofi](#)"
- Ctrl+F3: Bestandsbeheer
- Ctrl+F4: Drop-down terminal
- vF5: MX Gereedschap

Functietoetsen alleen zijn niet geprogrammeerd om conflicten met het gebruik door apps te voorkomen.

Welke schermopties zijn er?

- Helderheid: Instellingenbeheer > Extra > Helderheid systray
- Capture: een speciaal icoontje in het dock draait mxfb-quickshot; als je een Print Screen (AKA Print, PrtSc, etc.) toets hebt, zou dat ook moeten werken.

Ik heb gelezen over de gleuf. Wat is dat?

De gleuf was oorspronkelijk bedoeld als een container voor [dockapps](#), maar in MXFB wordt hij vooral gebruikt voor het dock. Het kan zich op verschillende plaatsen op het bureaublad bevinden:

- TopLinks, TopCenter, TopRechts
- LinksCentrum, RechtsCentrum
- Linksonder, middenonder, rechtsonder

Je kunt de standaard repo doorzoeken voor dockapps met dit terminal commando:

apt-cache search dockapp

Veel beschikbaar in de repo's werken misschien niet goed, maar het is de moeite waard om eens te kijken.

Een zeer interessante en nuttige dockapp die niet gevonden is met die apt-cache search is de monitor stack [gkrellm](#), standaard geïnstalleerd in MX-Fluxbox. Het is beschikbaar door te klikken op Menu > Systeem > Monitoren en heeft vele configuratie opties (rechts-klik op het bovenste label of op een van de grafieken), [vele skins](#) en [vele plugins](#). Een paar skins zijn standaard geïnstalleerd, en kunnen worden bekeken en geselecteerd door te klikken op Shift-PageUp.

6. Links

De man bestanden (in terminal of <https://linux.die.net/man/>):

- fluxbox
- fluxbox-sleutels
- fbrun
- fluxstyle
- fluxbox-remote

<http://fluxbox.sourceforge.net/docbook/en/pdf/fluxbook.pdf>

Basis handboek, enigszins gedateerd maar nog steeds bruikbaar

<https://bbs.archlinux.org/viewtopic.php?id=77729>

Enkele goede algemene verklaringen met voorbeelden

<https://wiki.archlinux.org/index.php/Fluxbox>

Sommige commando's zijn specifiek voor Arch

<https://wiki.ubuntu.com/HowToFluxboxStyles>

Uitstekende draad over fluxbox sleutels

<https://wiki.debian.org/FluxBox>

<https://wiki.debian.org/FluxboxIcon>

Venster tabbladen.

<https://github.com/jerry3904/mx-fluxbox>

De GitHub repo van MX-Fluxbox

<https://mxlinux.org/wiki/help-files/help-mx-fluxbox/>

De MX-Fluxbox Wiki ingang

<https://bit.ly/2Sm1PJl>

YouTube: MX-Fluxbox

v. 20210924