



Documentation MX-Fluxbox

2021.09.28

Table des matières

.....	1. Introduction	1
.....	2. Configuration par défaut	1
.....	2.1 Icônes du bureau	2
.....	2.2 Conky	3
.....	2.3 Le panneau tint	24
.....	2.4 Docks	5
.....	2.5 Le menu racine	5
.....	3. Configuration du Fluxbox	6
.....	6. Liens	12

1. Introduction

Ce document d'aide complète le **manuel de l'utilisateur (Shift+F1)**, qui couvre les sujets généraux de MX Linux.

1. Introduction
2. Installation
3. Configuration
4. Utilisation de base
5. Gestion des logiciels
6. Utilisation avancée
7. Sous le capot
8. Glossaire

MX Fluxbox (=MXFB) constitue une version minimale ou "de base" de MX Linux qui peut être utilisée telle quelle. Les utilisateurs voudront généralement des logiciels courants supplémentaires pour lesquels il est recommandé de se tourner d'abord vers MX Package Installer (icône de bureau "Software").

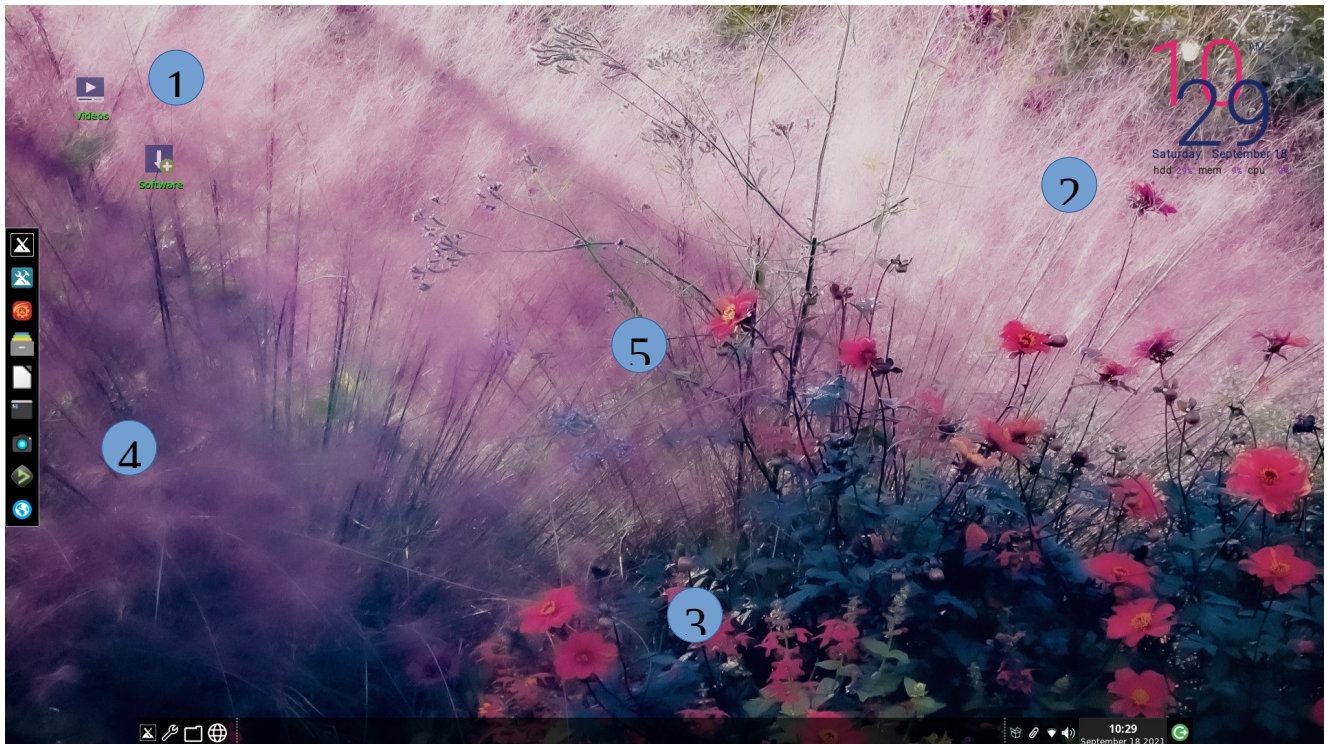
Comme son nom l'indique, MXFB utilise [Fluxbox](#) comme [gestionnaire de fenêtres](#) pour contrôler le placement et l'apparence des fenêtres. Sa faible empreinte mémoire et son temps de chargement rapide

sont très efficaces sur les systèmes à faibles ressources - et très rapides sur les machines de niveau supérieur. Tous les paramètres de base sont contrôlés par des [fichiers texte](#) au format simple.

Le MXFB peut être utilisé dans deux configurations de base, avec de nombreuses variations possibles entre les deux :

- **Default**, qui comprend les composants de base de Fluxbox mais suit la préférence de MX Linux pour l'utilisation d'applications graphiques pratiques.
- **Fluxbox**, à laquelle on peut ajouter divers composants de la configuration par défaut par un simple clic ou deux.

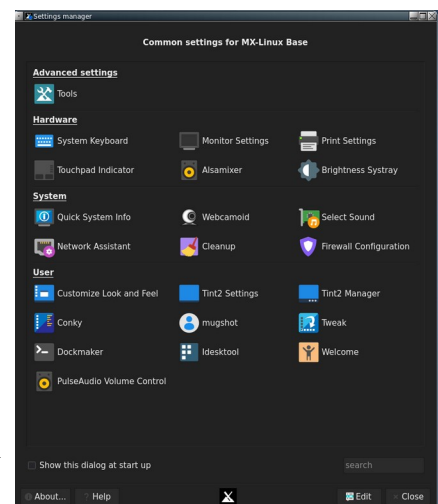
2. Défaut



Dans le sens des aiguilles d'une montre, en partant du coin supérieur gauche, voici les principaux composants :

1. Icônes du bureau (section 2.1)
2. Affichage des informations du système, appelé "conky" (section 2.2)
3. Le panneau créatif tint2 (Section 2.3)
4. Un dock natif (section 2.4)
5. Le "rootMenu" caché de Fluxbox (Section 2.5)

Le premier arrêt pour les nouveaux utilisateurs pourrait bien être le **gestionnaire de paramètres**, disponible à partir du dock, du panneau ou du rootMenu.



Outre les icônes du bureau et les éléments du dock, les applications peuvent être lancées avec l'un des outils suivants :

- cliquez sur le bouton Démarrer (logo MX) du panneau traditionnel pour accéder à l'Appfinder de Xfce
- Cliquez avec le bouton droit de la souris sur le bureau : *Menu > Toutes les applications* pour un menu catégorique de type Debian
- cliquez sur la touche logo du clavier (icône Windows ou Apple) pour faire apparaître un outil très rapide appelé "rofi" pour un menu alphabétique avec des propriétés pratiques (détails [dans le Wiki](#))
- cliquez sur Ctrl+F2 pour faire apparaître une petite fenêtre d'exécution (fbrun) pour le nom actuel du programme

Les sections suivantes permettront aux utilisateurs d'acquérir une compréhension de base de l'utilisation et de la gestion de chacun de ces composants. Remarque : le mot "Menu" dans les sections suivantes fait référence au rootMenu qui apparaît lors d'un clic droit sur le bureau.

2.1 Icônes du bureau

Cacher : Menu > A l'abri des regards > Basculer les icônes

Supprimer (icône) : cliquez au milieu de l'icône pour lancer iDesktool

Arrêt : Menu > Hors de vue > Basculer iDesk

Gérer : Menu > Apparence > Icônes du bureau

Aide : [dans le Wiki](#)

Les icônes de bureau sont activées dans MXFB par iDesk, un programme développé en 2005 et conçu pour dessiner des icônes de bureau pour les utilisateurs de gestionnaires de fenêtres minimaux tels que fluxbox. Bien que les icônes puissent être configurées manuellement, c'est beaucoup plus facile avec un outil graphique. Les développeurs et utilisateurs de MX Linux ont adapté, modernisé et étendu l'outil existant pour produire **iDesktool** : Menu > Apparence > Icônes du bureau.

Cet outil facilite grandement l'utilisation des icônes de bureau sur MX-Fluxbox. Il est très simple et devrait soulever peu de questions quant à son utilisation.

Voici les actions de base de la souris pour une icône de bureau (configurée dans ~/.ideskrc), en utilisant l'icône "Vidéos" par défaut comme exemple :

Action	Souris	Exemple
Exécuter	Clic gauche simple	Ouverture de la chaîne YouTube du MXFB
Exécuter alt	Clic droit	Ouvre un menu d'action
Gérer	Milieu (bouton de défilement) simple clic	Ouvre l'iDesktool en se concentrant sur l'icône.
Traînée	Clic gauche maintenu, relâché pour arrêter	

2.2 Conky

Cacher : Menu > A l'abri des regards > Basculer le conky

Supprimer (conky) : *Menu > Apparence > Conky*

Arrêt : *Menu > Hors de vue > Basculer le conky*

Gérer : *Menu > Apparence > Conky*

Aide : dans le Wiki : [MX Conky](#), [Conky Manager](#)

Les utilisateurs de MX-Fluxbox peuvent utiliser le jeu de conky par défaut pour MX Linux en cliquant sur *Menu > Apparence > Conky* pour faire apparaître MX Conky ; Conky Manager peut être lancé à partir de celui-ci, ou en utilisant l'un des menus. Conky Manager est une méthode pratique de gestion de base, tandis que MX Conky fournit des fonctionnalités avancées uniques à MX Linux telles que la manipulation des couleurs.

Dans Conky Manager, suivez ces étapes simples pour modifier, visualiser et afficher un conky :

- Mettez en surbrillance chaque conque et cliquez sur Aperçu pour voir à quoi elle ressemble. Veillez à fermer chaque aperçu avant de passer à un autre.
- Cliquez sur l'icône Paramètres (engrenages) pour modifier les propriétés de base telles que l'emplacement.
- Cochez la case pour sélectionner le conky que vous voulez utiliser. Il sera installé automatiquement.
- Les fichiers de configuration sont stockés dans le dossier `~/.conky/` dans des fichiers de thème individuels. Ils peuvent être modifiés, bien que ce ne soit pas facile, en mettant en évidence le conky dans la liste et en cliquant sur l'icône d'édition (crayon).

Pour des conkies plus compliqués, vous pouvez avoir besoin d'utiliser un compositeur. Cliquez sur *Menu > Paramètres > Config > Démarrage*, et décommentez la ligne concernant un compositeur pour qu'elle ressemble à ceci : *compton &*

2.3 Le panneau tint2

Cacher : *Menu > A l'abri des regards > Toggle autohide panel*

Supprimer : *Manuel : supprimer la configuration de ~/.config/tint2/*

Stop : *Manuel : mettre un commentaire (#) devant chaque ligne du fichier "startup".*

Gérer : *Gestionnaire de paramètres > Gestionnaire Tint2 (icônes sur le dock et dans le panneau)*

Aide : [dans le Wiki](#)

La barre d'outils originale de Fluxbox est très différente de ce que les utilisateurs d'aujourd'hui attendent en termes de fonction et de conception. (Vous pouvez basculer entre les deux : *Menu > Apparence > Barre d'outils > Fluxbox | Traditionnelle*) C'est la raison pour laquelle une barre d'outils alternative "traditionnelle" a été ajoutée à partir de MX-Fluxbox 2.2 à l'aide d'une application hautement configurable connue sous le nom de "**tint2**".

Pour changer de panneau, cliquez sur l'icône de clé à molette à côté du bouton Démarrer, sur l'icône d'engrenage dans le dock ou sur la liste dans le menu. Cela lance le gestionnaire de paramètres, où vous pouvez cliquer sur "Gestionnaire Tint2".

L'écran s'ouvre et montre toutes les configurations de tint2 dans l'emplacement `~/config/tint2/`. MXFB fournit un petit ensemble de configurations très différentes que vous pouvez essayer.

Outre la sélection d'une configuration existante, vous pouvez également modifier les éléments de n'importe quel panneau - en fait, c'est l'un des grands plaisirs de l'utilisation de tint2. Cliquez sur le bouton "Config" ou "Edit" pour une édition graphique ou directe.

L'éditeur graphique comprend deux applications :

- "Themes" affiche toutes les configurations de tint2 dans l'emplacement de l'utilisateur ainsi que quelques autres apportées pendant l'installation.
- "Propriétés" affiche les caractéristiques de la configuration en cours. Si la fenêtre Propriétés n'est pas visible, cliquez sur la petite icône en forme d'engrenage dans le coin supérieur gauche.

Voici quelques actions courantes dans la fenêtre "Propriétés" pour vous aider à démarrer :

- Ajouter/supprimer des lanceurs. Cliquez sur l'entrée "Lanceur" sur le côté gauche. Le panneau de droite comporte deux colonnes : à gauche, une liste des icônes d'application actuellement affichées dans la barre d'outils, tandis qu'à droite, une liste de toutes les applications de bureau installées. Utilisez les flèches pour déplacer les éléments vers le haut/bas.
 - **Ajouter** : sélectionnez l'application souhaitée dans la liste de la colonne de droite, cliquez sur l'icône "flèche gauche" au milieu, puis sur le bouton "Appliquer", pour l'ajouter instantanément à la barre d'outils.
 - **Enlever** : inverser la procédure.
- Déplacer ou redimensionner le panneau. Cliquez sur l'entrée "Panneau" dans le panneau de gauche, puis choisissez son emplacement et sa taille dans le panneau de droite. Cliquez sur le bouton "Appliquer". C'est également là que vous pouvez faire défiler la liste et cocher la case "Autohide" si vous le souhaitez.
- Changement du format de l'heure et de la date. Cliquez sur l'entrée "Horloge" dans le panneau de gauche, puis modifiez le champ "Format de la première ligne" ou "Format de la deuxième ligne" comme vous le souhaitez. Pour obtenir l'heure en 24 heures, par exemple, vous devez remplacer "%I" par "%H". Codes [dans le Wiki](#).

NOTE : Sauvegardez votre configuration actuelle avant de la modifier : cliquez sur `~/config/tint2/tint2rc` puis enregistrez-la sous un nouveau nom tel que "tint2rc_BAK". Vous pouvez alors copier toutes vos lignes personnalisées depuis votre fichier de sauvegarde à l'endroit correct de votre nouvelle configuration tint2rc.

2.4 Docks

Cacher : Menu > A l'abri des regards > Toggle autohide dock

Supprimer/Ajouter (un élément du Dock) : Menu > Apparence > Dockmaker

Arrêt (dock par défaut) : Menu > A l'abri des regards > Désactiver le dock par défaut

Gérer : Menu > Apparence > Dockmaker

Aide : [dans le Wiki](#)

Les docks externes ne fonctionnent souvent pas facilement avec Fluxbox. Mais MXFB dispose d'une application native appelée Dockmaker qui permet à l'utilisateur de créer, modifier et gérer facilement

les docks. Un dock vertical apparaît sur le bureau lorsque l'utilisateur se connecte pour la première fois. Sa configuration est définie dans `~/fluxbox/scripts/DefaultDock.mxdk`.

NOTE : vous pouvez également utiliser tint2 comme dock, et quelques exemples peuvent être trouvés en utilisant Tint2 manager.

2.5 Le menu racine

Cacher : *toujours caché par défaut*

Supprimer/Ajouter (un élément de menu) : *Menu > Paramètres > Configurer > Menus*

Stop : *mettre un commentaire (#) devant la ligne du fichier init qui commence par :*
session.menuFile :

Gérer : *Menu > Paramètres > Configurer > Menus*

Aide : Section 3 et liens

Le rootMenu est composé de 4 unités distinctes pour faciliter la lecture, l'édition et le fonctionnement. Le menu principal court (`~/fluxbox/menu-mx`) intègre trois sous-menus (Apparence, Paramètres, Hors champ) qui sont situés dans `~/fluxbox/submenus`.

Les détails de ce composant et des autres composants de Fluxbox sont traités en détail dans la section 3 suivante, donc ici notre objectif est de balayer les trois sections du rootMenu établies par les lignes de séparation.

- Top
 - All apps : un menu catégoriel de type Debian. Il est mis à jour automatiquement lorsque vous utilisez l'installateur de paquets ; sinon, cliquez sur Mettre à jour si nécessaire.
 - Fichiers récents : affiche les fichiers les plus récents utilisés (cliquez sur Rafraîchir si nécessaire)
- Au milieu : quelques applications courantes
- Fond
 - Apparition
 - conky
 - quais
 - icônes de bureau
 - moniteurs : petits moniteurs de système
 - style : décoration des fenêtres, de la barre d'outils et du menu
 - thème
 - barre d'outils : choisir entre la barre d'outils et le panneau
 - fond d'écran : rotation, séparation par espace de travail, sélection

- Paramètres
 - sauvegarde
 - configure : les fichiers Fluxbox tels que les menus, le démarrage, etc.
 - affichage : modification des paramètres d'affichage, aide à la sauvegarde
 - clavier : changement rapide d'une des 11 langues
- A l'abri des regards : une collection de commandes pratiques pour cacher des éléments
- Partir :
 - refresh : utilisé après la modification d'un fichier de configuration si la déconnexion n'a pas lieu.
 - suspendre
 - se déconnecter
 - redémarrer
 - arrêt

Le nouvel utilisateur ferait bien de parcourir ce menu afin d'en apprécier le contenu, la puissance, la rapidité et la flexibilité. Le fait que ces menus soient faciles à lire et entièrement sous le contrôle de l'utilisateur est particulièrement attrayant.

3. Fluxbox

Cette section s'adresse à l'utilisateur qui souhaite utiliser une installation Fluxbox traditionnelle.

Comment puis-je commencer ?

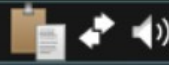
Il est très facile de restaurer une configuration Fluxbox traditionnelle. Faites un clic droit n'importe où sur le bureau pour voir et utiliser le menu du bureau (rootMenu). Les changements suivants sont à portée de main :

- Paramètres > Barre d'outils > Fluxbox : le panneau traditionnel (tint2) disparaît et la barre d'outils Fluxbox apparaît en haut de l'écran.
- Hors de vue > Quai d'exécution*
- Hors de vue > Tuer conky*
- Hors de vue > Basculer iDesk et Basculer les icônes*.

Pour les changements persistants, commentez (#) les lignes pertinentes dans le fichier Settings > Configure > Startup afin qu'elles ressemblent à ceci :

```
#$HOME/.fluxbox/scripts/DefaultDock.mxdk
#$HOME/.fluxbox/scripts/conkystart
#idesktoggle idesk on 1>/dev/null 2>&1 &
```

Voyons comment comprendre et utiliser le bureau modifié :



Quelle est la barre d'outils en haut de la page ?

Cette barre d'outils Fluxbox offre aux utilisateurs de MX des informations sur les espaces de travail, les applications ouvertes, la barre d'état système et l'heure actuelle. Sa largeur et son emplacement peuvent être définis avec les options disponibles en cliquant au milieu (=roue de défilement) sur l'horloge ou le pager de la barre d'outils - si cela ne fonctionne pas pour une raison quelconque, cliquez sur Menu > Paramètres > Fenêtre, fente et barre d'outils > Barre d'outils. La hauteur est définie dans ~/.fluxbox/init/ :

```
session.screen0.toolbar.height : 0
```

Si un zéro s'y trouve, cela signifie que le style sélectionné définira la hauteur. Sinon, une valeur de 20 à 25 est souvent confortable.

La barre d'outils contient les composants par défaut suivants (de gauche à droite) :

Téléavertisseur

- Permet de faire basculer l'espace de travail vers le haut (clic droit) ou vers le bas (clic gauche) ; comme Control + F1/F2/ etc, Ctrl-Alt + ←/→ ou en utilisant la molette de défilement sur une section vide du bureau. Le numéro et le nom sont définis dans le fichier ~/.fluxbox/init. "W" signifie "espace de travail". Non utilisé par défaut.

barre d'icônes

- Ici, les applications ouvertes afficheront une icône, avec diverses options de fenêtre disponibles en cliquant avec le bouton droit de la souris sur l'icône correspondante (y compris la barre d'outils elle-même) > mode barre d'icônes. La valeur par défaut pour MX-Fluxbox est d'afficher toutes les fenêtres.

systemtray AKA systray

- Equivalent de la zone de notification dans Xfce. Composants par défaut définis dans ~/.fluxbox/init ; les applications qui ont une option systemtray s'afficheront à cet endroit lorsqu'elles seront lancées.

horloge

- Pour régler l'horloge sur 12h ou 24h, faites un clic droit et cliquez sur 12h ou 24h, selon ce qui s'affiche. Si cela ne fonctionne pas, sélectionnez "Modifier le format de l'horloge".
- 24h : %H:%M, 12h : %I:%M.
- Par défaut, l'heure est de 12h et la date est au format jour/mois court : %I:%M %b %d. De nombreuses autres options d'heure et de date peuvent être trouvées [dans le Wiki](#)

Vous pouvez déplacer ou supprimer n'importe quel composant de la barre d'outils dans ~/.fluxbox/init/ , qui sont par défaut configurés de cette manière :

nom de l'espace de travail, barre d'icônes, systemtray, horloge

Comment puis-je faire en sorte que la barre d'outils ressemble davantage aux anciens systèmes tels que Windows ?

Cliquez sur Menu > Apparence > Barre d'outils > Traditionnel (en utilisant **tint2**)

Comment puis-je me débarrasser des éléments du bureau dont je ne veux pas ?

Menu > A l'abri des regards > ...

Cette entrée comprend :

- Des entrées kill réelles qui arrêtent le programme entier. La prochaine fois que vous vous connecterez, tout ce qui est activé dans le fichier de démarrage réapparaîtra, sauf le dock par défaut, qui sera désactivé.
- Une entrée de désactivation pour supprimer le dock par défaut.
- Basculer les entrées, ce qui peut tuer ou relancer un programme.

Comment modifier ou ajouter une entrée de menu ?

Menu > Paramètres > Configurer > Menus. La syntaxe est la suivante : [catégorie] (nom) {commande} - veuillez à utiliser correctement les crochets, les parenthèses et les accolades.

Exemple 1 : changer "Musique" pour ouvrir Clementine au lieu de DeaDBeeF

- Trouvez la ligne contenant le mot Musique (utilisez Ctrl+F si nécessaire).
`[exec] (Musique) {deadbeef}`
- Double-cliquez sur le mot "deadbeef" dans la partie commande pour qu'il soit mis en évidence, puis tapez "clementine" et enregistrez, ce qui donne ce résultat :

`[exec] (Musique) {clementine}`

- Cliquez sur Menu > Quitter > Rafraîchir pour utiliser les nouveaux paramètres.

Exemple 2 : ajouter Skype au menu

- Décidez de l'endroit où vous souhaitez qu'il apparaisse ; pour cet exemple, supposons que vous souhaitiez ajouter une nouvelle catégorie "Communiquer" dans la section "Applications communes" et saisissez-le à cet endroit.
- Créez la catégorie en utilisant les commandes de sous-menu (voir ci-dessous), introduisez une nouvelle ligne et suivez le modèle : [exec] (entrée du menu) {commande}
- Le résultat ressemblera à ceci :

`[sous-menu] (Communiquer)`

`[exec] (Skype) {skypeforlinux}`

`[fin]`

- Menu > Quitter > Rafraîchir

REMARQUE : comme le montre le deuxième exemple, la commande à utiliser n'est pas toujours évidente. Si nécessaire, ouvrez le Finder de l'application (F6), cliquez avec le bouton droit de la souris sur l'entrée qui vous intéresse > Modifier et copiez la commande complète correcte pour le menu.

Que dois-je savoir d'autre sur les fenêtres ?

- Redimensionnez : Alt + clic droit près du coin que vous souhaitez modifier et faites glisser.
- Déplacement : Alt + clic gauche et glisser.
- Stick : utilisez le petit carré dans le coin supérieur gauche pour limiter la fenêtre au bureau actuel.
- Options : clic droit sur la barre d'outils de la fenêtre en haut. La possibilité de choisir de mémoriser la taille et l'emplacement (enregistrés dans `~/.fluxbox/apps`) est particulièrement intéressante.
- Tabulation : combinez plusieurs fenêtres en une seule avec des onglets en haut. Pour ce faire, il suffit de faire un Ctrl-Clic sur la barre de titre d'une fenêtre et de la faire glisser sur une autre fenêtre. Inversez la procédure pour les séparer à nouveau.

Je vois des styles dans le menu, qu'est-ce que c'est ?

Les styles sont de simples fichiers texte qui indiquent à Fluxbox comment générer l'apparence des composants de la fenêtre et de la barre d'outils, ainsi que du menu. Fluxbox est livré avec un grand nombre de styles dans `/usr/share/fluxbox/styles/` qui s'affichent dans Menu > Look > Style, et beaucoup d'autres peuvent être trouvés en ligne avec une recherche web sur "fluxbox styles".

Les styles peuvent inclure une image d'arrière-plan, mais celle-ci est bloquée par défaut dans MX-Fluxbox avec les lignes supérieures dans Menu > Paramètres > Configurer > Superposition. Pour permettre au style de déterminer l'arrière-plan, placez un dièse devant la ligne de manière à ce qu'elle ressemble à ceci :

! La ligne suivante empêchera les styles de définir l'arrière-plan.

#background : none

Si vous aimez un style mais que vous souhaitez en modifier certains traits, copiez-le dans `~/.fluxbox/styles`, renommez-le et apportez vos modifications (consultez le guide des styles Ubuntu dans la rubrique Liens, ci-dessous). Vous trouverez dans ce dossier quelques styles Fluxbox qui ont été modifiés pour être utilisés dans MX.

Que sont les thèmes et comment les gérer ?

Un certain nombre de thèmes sont installés par défaut dans MX-Fluxbox et d'autres peuvent être trouvés en effectuant une recherche sur Internet. Un thème GTK contrôle des éléments tels que la couleur du panneau, les arrière-plans des fenêtres et des onglets, l'apparence d'une application lorsqu'elle est active ou inactive, les boutons, les cases à cocher, etc. Ils vont du très sombre au très clair.

Le thème par défaut de MX-Fluxbox est [MX-Comfort]. Il peut être modifié en cliquant avec le bouton droit de la souris sur le bureau pour afficher Menu > Apparence > Thème, ce qui fait apparaître un sélecteur de thèmes, d'icônes, de polices, etc. qui permet de voir et de choisir très facilement les autres possibilités.

Je ne peux pas lire certains textes, puis-je faire quelque chose à ce sujet ?

Vous pouvez ajuster la police utilisée par un thème ou un style en utilisant le sélecteur de thème ; la police par défaut pour MX-Fluxbox est Sans 11. Un contrôle plus détaillé est disponible en utilisant le fichier `~/.fluxbox/overlay`. Par exemple, cet ensemble de commandes peut être essayé pour rendre le texte généralement plus grand :

```
# fonts-----
menu.frame.font : PT Sans-12:regular
menu.title.font : PT Sans-12:regular
toolbar.clock.font : PT Sans-11:regular
toolbar.workspace.font : PT Sans-11:regular
toolbar.iconbar.focused.font : PT Sans-11:regular
toolbar.iconbar.unfocused.font : PT Sans-11:regular
window.font : Lato-9
```

Pour d'autres options de polices, consultez les liens à la fin de ce document.

Puis-je changer le papier peint ?

Assurez-vous d'abord que le fichier de superposition empêche le style de déterminer l'arrière-plan. Cliquez ensuite sur Menu > Apparence > Fonds d'écran > Sélectionner pour voir les choix disponibles. Les fonds d'écran dont le nom commence par "mxfb-" portent le logo MX-Fluxbox. La liste qui s'affiche à l'entrée du menu comprend les fonds d'écran de l'utilisateur (`~/.fluxbox/backgrounds`) et les fonds d'écran du système (`/usr/share/backgrounds`), séparés par une ligne horizontale. Cette configuration vous permet d'ajouter des arrière-plans dans le dossier utilisateur et de pouvoir ensuite les sélectionner dans le menu.

Quels sont les terminaux disponibles ?

- Ctrl+F4 (ou Menu > Terminal) = Menu déroulant Xfce4-terminal
- Menu ou Ctrl+F2 : roxterm

Puis-je utiliser mes propres combinaisons de touches ?

Oui. De nombreuses touches sont répertoriées par défaut dans Menu > Paramètres > Configurer > Clés. Les noms de quelques touches sont un peu obscurs :

- Mod1 = Alt
- Mod4 = Touche logo (Windows, Apple)

En savoir plus : <http://fluxbox.sourceforge.net/docbook/en/html/c296.html>

Il existe des combinaisons de touches de fonctions dédiées dans MX-Fluxbox (voir le haut du fichier des *touches* à modifier) :

- Ctrl+F1 : Documentation de MX-Fluxbox
- Ctrl+F2 : Exécuter la commande en utilisant le lanceur d'applications rapides "[rofi](#)".
- Ctrl+F3 : Gestionnaire de fichiers
- Ctrl+F4 : Terminal déroulant
- vF5 : Outils MX

Les touches de fonction seules ne sont pas programmées pour éviter tout conflit avec l'utilisation des applications.

Quelles sont les options d'écran existantes ?

- Luminosité : Gestionnaire de paramètres > Outils > Brightness systray

- Capture : une icône dédiée dans le dock exécute mxfb-quickshot ; si vous avez une touche Print Screen (AKA Print, PrtSc, etc.), cela devrait aussi fonctionner.

J'ai lu des choses sur la fente : qu'est-ce que c'est ?

La fente a été conçue à l'origine comme un conteneur pour les [dockapps](#), mais dans MXFB elle est principalement utilisée pour le dock. Elle peut être située à différents endroits sur le bureau :

- TopGauche, TopCentre, TopDroit
- Centre gauche, Centre droit
- Bas-Gauche, Bas-Centre, Bas-Droit

Vous pouvez rechercher le repo par défaut pour les dockapps avec cette commande de terminal :

apt-cache recherche dockapp

De nombreux éléments disponibles dans les dépôts peuvent ne pas fonctionner correctement, mais cela vaut la peine d'y jeter un coup d'œil.

Une application très intéressante et utile qui n'a pas été trouvée avec la recherche apt-cache est la pile de moniteurs [gkrellm](#), installée par défaut dans MX-Fluxbox. Elle est disponible en cliquant sur Menu > Système > Moniteurs et dispose de nombreuses options de configuration (clic droit sur l'étiquette supérieure ou sur l'un des graphiques), [de nombreux habillages](#) et de [nombreux plugins](#). Quelques skins sont installés par défaut, et peuvent être revus et sélectionnés en cliquant sur Shift-PageUp.

6. Liens

Les fichiers man (dans le terminal ou <https://linux.die.net/man/>) :

- Fluxbox
- clés de fluxbox
- fbrun
- Fluxstyle
- Fluxbox-remote

<http://fluxbox.sourceforge.net/docbook/en/pdf/fluxbook.pdf>

Manuel de base, quelque peu dépassé mais toujours utile

<https://bbs.archlinux.org/viewtopic.php?id=77729>

Quelques bonnes explications générales avec des exemples

<https://wiki.archlinux.org/index.php/Fluxbox>

Certaines commandes sont spécifiques à Arch

<https://wiki.ubuntu.com/HowToFluxboxStyles>

Excellent fil de discussion sur les clés fluxbox

<https://wiki.debian.org/FluxBox>

<https://wiki.debian.org/FluxboxIcon>

Tabulation des fenêtres.

<https://github.com/jerry3904/mx-fluxbox>

Le repo GitHub de MX-Fluxbox

<https://mxlinux.org/wiki/help-files/help-mx-fluxbox/>

L'entrée du Wiki MX-Fluxbox

<https://bit.ly/2Sm1PJl>

YouTube : MX-Fluxbox

v. 20210924